

OBJECTIFS NATIONAUX et REGIONAUX

• Objectifs LTCV ou stratégie bas carbone

Par rapport à 1990 réduire de 50	2030	2050
Réduire les émissions de GES	- 40 %	- 100 %
Par rapport à 2012	2030	2050
Réduire la consommation énergétique finale	- 20 %	- 50%
	2020	2030
Part des énergies renouvelables	+ 23%	+ 32 %
Réduire la part du nucléaire		
Augmenter les bâtiments basse consommation		
Lutter contre la précarité énergétique		
Réduire de 50% la quantité de déchets mis en décharge à l'horizon 2025		

• Objectifs du SRADDET

Par rapport à 2015	2040	2050
Consommation d'énergie	- 35%	- 41%
Production annuelle d'énergie renouvelable	X 6 soit 45 000 GWh/an	
Émissions des GES	- 50%	- 65%

◆ Qualité de l'air

Observation de la MRAE : « Les objectifs du PCAET sont donc globalement moins ambitieux que les orientations nationales sauf – fait notable dans ce territoire marqué par l'activité agricole – au sujet des émissions d'ammoniac. L'année de référence n'est cependant pas la même.... En matière de lutte contre la pollution atmosphérique, l'Ae recommande d'expliquer et de justifier, compte tenu des spécificités du territoire, les écarts entre les objectifs fixés au plan national et ceux retenus par le PCAET, mais de façon à assurer le même niveau d'ambition. »

L'objectif en matière d'ammoniac est une diminution des émissions de 22,3 % entre 2014 et 2030, soit une diminution de 1,79 % par an. Ce rythme de diminution paraît tout à fait réalisable en diminuant les quantités d'intrants azotés ainsi qu'en adoptant des bonnes pratiques pour limiter l'émission d'ammoniac au sein des exploitations.

2.2.3 Programme d'actions

Observation de la MRAE : « L'Ae recommande à la collectivité d'intégrer les résultats de l'évaluation environnementale, action par action, au plan lui-même, de façon à la fois à assurer l'atteinte des objectifs fixés par le plan et à limiter les incidences négatives sur les autres composantes de l'environnement. »

Le tableau de synthèse p104/105 répond à cette demande. Il synthétise l'ensemble des actions et les classe en 4 niveaux d'incidences sur l'environnement. En outre, la partie 4 (à partir de la page 96) de l'évaluation environnementale précise les incidences par domaine d'action.

Observation de la MRAE : « L'Ae recommande à Vitré Communauté d'évaluer la somme des gains et sous-objectifs du programme d'action afin de s'assurer que la somme des actions proposées permettra d'atteindre l'ensemble des objectifs stratégiques du PCAET. »

Plusieurs actions ne sont pas chiffrées et ne sont pas programmées dans un calendrier. Certaines actions sont précises et d'autres moins mais elles feront l'objet de réajustement au fur et à mesure de leur appropriation par les nouveaux élus, les partenaires et les services qui coordonnent ces actions.

2.3 Mesures d'évitement, de réduction et de compensation (ERC)

Observation de la MRAE : « L'Ae recommande de reprendre, en les précisant si besoin, l'ensemble des mesures ERC définies dans le rapport environnemental, et les intégrer aux dispositions du PCAET, de façon à concilier les objectifs des différentes actions et l'efficacité globale du plan avec la prise en compte des autres enjeux environnementaux. »

Le rapport environnemental fait partie intégrante du PCAET et à ce titre il est complet et le citer dans les autres pièces ne ferait qu'alourdir l'ensemble des pièces.

2.4 Pilotage du plan et dispositif de suivi du PCAET

Observation de la MRAE : « L'Ae recommande :

- De regrouper et compléter les critères, indicateurs et modalités de suivi de manière, à la fois, à apprécier l'efficacité de la mise en œuvre globale du plan et de ses différentes actions, et à vérifier l'absence d'effets négatifs notables sur les autres dimensions de l'environnement,
- De publier les résultats de ce suivi.

La collectivité dispose de 2 outils d'évaluation :

- LINEA 21 est une plateforme d'accompagnement pour l'élaboration, la mise en œuvre et le suivi de programme d'actions. Initialement conçu pour satisfaire les besoins de l'Agenda 21, l'outil a été adapté afin d'être utilisable dans le cadre de démarches multiples telles que les PCAET, les SCOT, les SRCAE/SRADDET à l'échelle territoriale mais aussi pour les démarches RSE et les systèmes de management environnemental en entreprise. Plateforme internet, LINEA21 offre une solution centralisée de pilotage de projets permettant tout à la fois de communiquer et informer sur la démarche, favoriser la concertation entre les différents acteurs via la constitution de groupes de travail thématiques, et enfin de suivre et évaluer la démarche dans un processus d'amélioration continue par la définition d'un programme d'actions et le renseignement d'un jeu d'indicateurs. Les différentes fonctionnalités apportées par l'outil favorisent l'émergence et le maintien d'une approche transversale souvent nécessaire à la mise en œuvre d'un projet. Le plan d'actions est intégré dans ce logiciel avec une mise à jour régulière des indicateurs.
- CIT'ERGIE : est un label distinguant la performance des meilleures politiques et actions climat-air-énergie et permet de se comparer avec d'autres territoires. C'est une démarche nationale inspirée du dispositif européen, un outil de management des politiques climat-air-énergie, un système de qualité basé sur une démarche progressive d'amélioration continue des premiers pas

jusqu'à l'excellence, Une approche globale sur l'ensemble de la sphère d'influence des collectivités basée sur un catalogue de 79 actions dans 6 domaines, une organisation interne transversale en mode projet pour conduire plus vite et plus loin la performance des politiques climat-air-énergie. L'évaluation se fait à partir d'un catalogue unique au niveau européen et un référentiel national d'aide à l'évaluation et le label est attribué pour 4 ans sur la base des compétences et de la sphère d'influence de la collectivité. En novembre 2019, Vitré Communauté et la ville de Vitré ont obtenu le label CAP CIT'ERGIE en atteignant 41% de son potentiel maximal de points (le label au-dessus « CIT'ERGIE » se situe à 50%).

3. Prise en compte de l'environnement au regard des différents enjeux du territoire.

3.4 Biodiversité

Observation de la MRAE : « L'Ae recommande de préciser les mesures qui seront mises en œuvre pour éviter et réduire les effets négatifs sur la biodiversité, le paysage et le stockage du carbone que pourrait avoir une intensification de la gestion des forêts et des haies bocagères dans le cadre d'une exploitation pour le bois de chauffage. »

Il s'agit d'une meilleure gestion des forêts en prenant en compte la dimension environnementale. Pour la fiche BI1, Vitré Communauté est en relation avec l'association ABIBOIS (réseau de la filière bois). Son programme d'accompagnement Forêt, Bois & Territoire permet d'avoir une vue d'ensemble du fonctionnement de la filière forêt-bois sur un Pays, de connaître les points forts et les faiblesses et d'imaginer des actions avec les acteurs du territoire, pour le développer grâce à la forêt et le bois.

L'ONF et le CRPF sont nos partenaires dans ce programme, pour vous apporter des éclairages sur la partie forestière.

En outre, le syndicat de bassin versant majoritairement présent sur le territoire de Vitré Communauté (le SYRVA) poursuit sa politique de plantation de haies à travers son programme Breizh Bocage.

3.5 Adaptation au changement climatique

Observation de la MRAE : « Il conviendrait de renforcer, avec le changement climatique, les mesures du PCAET et son évaluation environnementale concernant la diminution de la consommation en eau, compte tenu de l'évolution de la ressource et de l'incidence des prélèvements sur les milieux aquatiques. »

Vitré Communauté peut effectivement communiquer sur l'intérêt de réduire les consommations d'eau dans le secteur industriel et chez les particuliers mais son rôle et ses compétences dans ce domaine sont limitées. Par contre, d'autres acteurs interviennent dans ce secteur.

- Le schéma départemental eau potable a été élaboré par le SMG35 (Syndicat Mixte de Gestion de l'eau potable en Ille et Vilaine) et approuvé en 2016. Il détermine les besoins en eau potable à

l'échelle du dépt 35 à horizon 2030. Il est accessible à l'adresse suivante : Le schéma départemental d'Ille-et-Vilaine | SMG 35

<https://smg35.fr/la-securite-de-lapprovisionnement/schema-departemental/>

- Cependant, l'évolution des consommations en eau potable s'est montrée nettement plus forte sur la période 2014-2020 en Ille et Vilaine et les besoins qui avaient été estimés pour 2030 ont en fait été atteints dès 2018. L'augmentation des besoins s'est particulièrement fait sentir sur le territoire du SYMEVAL, avec une augmentation des consommations domestiques et des consommations industrielles.
- Le SYMEVAL réalise actuellement son schéma directeur eau potable. Dans ce cadre les besoins ont été estimés à horizon 2030 et 2040. Vous trouverez une synthèse des besoins actuels et futurs du SYMEVAL dans le document annexé extrait du SDAEP.

Observation de la MRAE : « L'Ae recommande à la collectivité d'intégrer dans le PCAET la thématique des espèces invasives qui viennent non seulement modifier l'équilibre faune-flore mais qui constituent également une priorité de santé publique (allergies, maladies véhiculées .)

La lutte contre les espèces invasives est déjà engagée sur le territoire en lien avec le FREDON Bretagne pour les plantes exotiques, avec le FGDON35 pour le frelon asiatique.

Je vous remercie pour l'attention que vous apporterez à nos réponses et vous prie d'agréer, Madame La Présidente, l'expression de mes salutations distinguées.

Jean-Noël BEVIÈRE



Vice-Président de Vitré Communauté en charge de la transition écologique

GLOSSAIRE

ADEME	Agence de l'environnement et de la maîtrise de l'Énergie
ADAGE	Agriculture Durable par l'Autonomie, la Gestion et l'Environnement (association)
AMO	Assistance Maîtrise d'Ouvrage
BEGES	Bilan des émissions de gaz à effet de serres
CAP'2R	Calcul Automatisé des Performances Environnementales en Elevage C'est un outil, simple et gratuit, pour évaluer l'empreinte environnementale (changement climatique, eutrophisation des milieux aquatiques, maintien de la biodiversité, acidification de l'air, consommation d'énergies fossiles, occupation des surfaces, épuisement des ressources en eau...) de l'atelier bovin lait.
CEE	Certificat d'économie d'énergie
CEP	Conseil en énergie partagée
COP	Conférence of the parties
CPE	Contrat de performance énergétique
DDT	Direction départementale des territoires
DPE	Diagnostic de performance énergétique
DRAAF	Direction Régionale de l'Alimentation, de l'agriculture et de la forêt
DREAL	Directions régionales de l'environnement, de l'aménagement et du logement
EES	Evaluation environnementale stratégique
EIE	Espace info énergie
EnR	Energie renouvelable
EnR&R	Energie renouvelable et de récupération
EPCI	Etablissement public de coopération intercommunale
GES	Gaz à effet de serres
GIEC	Groupe d'expert intergouvernemental sur l'évolution du climat
kWh	Le kilowatt-heure (unité d'énergie)
LTECV	Loi de Transition énergétique pour la croissance verte
MAPTAM	Modernisation de l'action publique territoriale et l'affirmation des métropoles
MEEM	Ministère de l'environnement de l'énergie et de la mer
MWh	Le mégawatt heure (unité d'énergie) 1 MWh = 1000 kWh

NH3	Ammoniaque
NOTRe	Nouvelle organisation territoriale e la République
NOx	Monoxyde d'azote
PM	Particules fines en suspension dans l'air (PM2.5 et PM10)
OPAH	Opération programmée de l'Habitat
PADD	Projet d'aménagement et de développement durable
PBE	Plan de prévention des bruits
PCAET	Plan climat air énergie territoire
PCET	Plan climat énergie territorial
PDE	Plan de déplacement d'entreprise
PLH	Programme Local de l'Habitat
PLPD	Programme local de prévention des déchets
PLU	Plan local d'urbanisme
PLUi	Plan local d'urbanisme intercommunal
PNACC	Plan national d'adaptation au changement climatique
PNSQA	Lan national de surveillance de la qualité de l'air
POPE	Programme et orientation de la politique énergétique
PPBE	Plan de prévention du bruit dans l'environnement
PREPA	Plan de réduction des émissions de polluants atmosphériques
PRQA	Plans régionaux de la qualité de l'air
PRQSA	Plan régionale de surveillance de la qualité de l'air
PUQA	Plan d'urgence de la qualité de l'air
RCU	Réseau de chaleur urbain
SCOT	Schéma de cohérence territoriale
SNBC	Stratégie nationale bas carbone
SO2	Dioxyde de soufre
SRADDET	Schéma régional d'aménagement de développement durable et d'égalité des territoires
SRCAE	Schéma régional climat air énergie

TEPCV	Territoire à énergie positive pour la croissance verte
TEPOS	Territoire à énergie positive
téqCO2	Tonne équivalent CO2
UIOM	Unité d'incinération des ordures ménagères
ZAC	Zone d'aménagement concertée
ZDZG	Zéro déchets zéro gaspillage



Plan Climat Air Énergie Territorial de Vitré Communauté

Atelier Agriculture, biomasse et forêt

Compte rendu de l'atelier de coconstruction du programme d'actions

Lundi 6 mai 2019



Présents :

Nathalie Clouet	VP Développement Durable Énergie
Aïnabelle Lamy	Chargé de mission PCAET - Vitré Communauté
Benoit Hubert	Chargé de mission – Vitré Communauté
Jérôme Pierre	DDTM35
Philippe Etienne	Président Deshyouest – Éleveur laitier
Virginie Tondeur	Bassin versant Vilaine Amont
Laura Toulet	AGroBio35 – animation commission énergie climat
Catherine Coquelin	Agricultrice – Production de lait Bio – Commission Climat AGroBio35
Samuel Dugas	Président de l'ADAGE – Eleveur
Christophe Sartin	Chambre d'Agriculture

Objectif

Prioriser les principales actions à mettre en œuvre sur la thématique de l'agriculture, la biomasse et la forêt

Déroulé de l'atelier

Madame Clouet introduit l'atelier de travail avant que le bureau d'études présente brièvement l'objectif de cette deuxième session d'atelier. Les pistes d'actions émises lors de la rencontre d'avril sont rappelées et les participants sont invités à travailler à la définition des actions.

Les supports de l'atelier sont disponibles en annexe du présent compte-rendu.

Rappel des pistes d'action – atelier 1

Pistes d'actions principales retenues
Soutenir le développement des démarches existantes en faveur de l'autonomie des exploitations et la réduction de leurs consommations d'énergie et de leurs émissions de gaz à effet de serre : PCAEA, Eco-méthane, Asso ADAGE, etc.
Développer les filières biomasse et méthanisation
Amélioration de la gestion forestière
Développement et valorisation du bois bocage <ul style="list-style-type: none">- Soutenir le rythme de plantation- protection du bocage par les documents d'urbanisme- développement de la valorisation de l'existant
Mise en place d'un PAT (projet alimentaire territorial) pour rassembler efficacement l'ensemble des acteurs. Parmi les actions : <ul style="list-style-type: none">- Soutenir le développement de la vente directe.- Aider les producteurs à répondre aux appels d'offres
Protéger les terres agricoles et forestières via les documents d'urbanisme

Restitution – définition des actions

Deux sous-groupes sont constitués pour l'écriture des fiches actions. Les fiches complétées sont restituées ci-dessous :

Mettre en place un PAT tenant compte de l'enjeu climat (groupe 1)

MISE EN ŒUVRE		
	Groupe 1	Groupe 2
Objectifs	- Relocaliser la production	- Développer la consommation locale de production maraichère - Favoriser l'introduction des denrées locales dans la restauration collective
Sur quelles actions existantes s'appuyer	- Accompagner et favoriser les groupements de producteurs - Accompagner les restaurations collectivités à l'approvisionnement en produits locaux et favorables au climat - Sensibiliser les consommateurs - Inclure des critères d'approvisionnements dans appels d'offre des restaurations collectives - Formations continue des agents à des nouveaux modes d'approvisionnement / de transformation - Défis familles à alimentation positive - Exemple de la démarche Terres de Sources o Filière bio locale et solidaire - Légumerie de Retiers (Agrobio35)	- Démarches dans les communes et avec les structures locales déjà engagées
Préalables nécessaires		
Périmètre géographique	-	-
Planning	- 3 à 5 ans pour mobiliser les entreprises	-
Étapes de mise en œuvre	- Réalisation de diagnostic de 1 ^{er} niveau gratuit - Diagnostic de second niveau avec cofinancement - Accompagnement dédié du chef de projet	- Diagnostic - Mobilisation des acteurs - Constructeurs d'un plan d'actions : groupe de producteurs, sensibilisations les familles, inclure
Inaction	-	-

PARTIES PRENANTES		
	Groupe 1	Groupe 2
Portage	- Vitré Communauté	- Vitré Communauté
Animation spécifique ou intégration dans le	-	-

fonctionnement courant ?		
Accompagnement technique	<ul style="list-style-type: none"> - FR-CIVAM - Agrobio35 - MangerBio35 	<ul style="list-style-type: none"> - Bureau d'étude
Partenaires	<ul style="list-style-type: none"> - Penser à associer les acteurs de l'agroalimentaire : levier d'action important dans la diminution de la consommation énergétique : 72% des 30% des consommations énergétiques liées à l'industrie 	<ul style="list-style-type: none"> - Producteurs - IAA - EPHAD, Hôpital - Etablissement scolaire - Restauration collective - Communes - CCAS - Artisans
Engagement politique	-	-

MOYENS HUMAINS & MATÉRIELS		
	Groupe 1	Groupe 2
Objectifs en réalisation / an	-	- 50 % en 2022
Budget global	-	-
Financement possible	<ul style="list-style-type: none"> - Région Bretagne - ADEME 	<ul style="list-style-type: none"> - Région, ADEME

INDICATEURS DE SUIVI		
	Groupe 1	Groupe 2
Qui a la donnée		
Que faire	-	-

Soutenir le développement des démarches en faveur de l'autonomie des exploitations et de la réduction de leurs émissions de GES (groupe 1)

MISE EN ŒUVRE		
	Groupe 1	Groupe 2
Objectifs	<ul style="list-style-type: none"> - Accompagner et encourager la transition vers un système agricole durable, résilient et favorable au climat 	<ul style="list-style-type: none"> - Conditionner la nouvelle aide pour les jeunes agriculteurs à un engagement dans une demande en faveur de l'autonomie des exploitations, réduction de la consommation d'énergie et des GES (Eco-méthane, ADAGE, etc.) avec une évaluation à 3 ans.
Sur quelles actions existantes s'appuyer	<ul style="list-style-type: none"> - Favoriser le regroupement parcellaire (baisse de l'utilisation d'engins) - Développer les systèmes herbagers et bio - Profiter du contexte de changement de génération pour mettre en place des systèmes favorables au climat (lien avec le CIVAM) - Favoriser économiquement la mise en place de systèmes vertueux pour le climat (bonus aide à l'installation) - Permettre l'installation sur de petites structures, notamment pour les hors cadres familiales - Groupes de travail et d'échanges entre agriculteurs sur le sujet - Intégrer la thématique au sein des formations agricoles - Portes ouvertes sur des fermes mettant en place des actions favorables au climat 	<ul style="list-style-type: none"> - Aide aux jeunes agriculteurs de VitréCo (3000€)
Préalables nécessaires	<ul style="list-style-type: none"> - Sensibilisation de la population agricole et le monde agricole - Partager une vision entre l'ensemble des acteurs - Cohérence à trouver avec le contrat de territoire du BV Vilaine Amont 	-
Périmètre géographique	<ul style="list-style-type: none"> - Actions sur Vitré Communauté : prise en compte des externalités possibles au-delà du territoire 	-
Planning	-	- 2020-2025
Étapes de mise en œuvre		<ul style="list-style-type: none"> - Repérage et identification des démarches climat engagées sur le territoire - Connaître les démarches existantes de réduction de GES

		(chambre agriculture, agrobio, ADAGE, IDEL)
Inaction	-	-

PARTIES PRENANTES		
Groupe 1		Groupe 2
Portage	- Vitré Communauté - Organisme de développement agricole	- Vitré Communauté
Animation spécifique ou intégration dans le fonctionnement courant ?	- Avoir un organisme tiers pour accompagner la mise en œuvre (TRAME, GERDAL, Nadine Herbelin-Kernh)	- Avec la chambre d'agriculture, AILE, ADEME, IDEL
Accompagnement technique	-	- Réalisation d'un diagnostic initial - plan d'actions avec l'idée de favoriser des démarches collectives (conditions de réussite et implication - communication
Partenaires	- BV Vilaine Amont	- info, sensibilisation, orientation
Engagement politique	-	-

MOYENS HUMAINS & MATÉRIELS		
Groupe 1		Groupe 2
Objectifs en réalisation / an	-	- 20 exploitations par an, soit 120 d'ici six ans
Budget global	-	- 60 000 € par an
Financement possible	-	-

INDICATEURS DE SUIVI		
Qui a la donnée		
Que faire	-	-

Développer et valoriser le bois bocage et l'agroforesterie

MISE EN ŒUVRE	
Objectifs	- Augmenter le linéaire bocager et organiser une filière et garantir des débouchés économiquement rentables
Sur quelles actions existantes s'appuyer	- Maintenir les actions du programme Breizh Bocage - Soutenir le développement de filières de valorisation du bois bocage - Prospector sur les débouchés potentiels autres que chauffage (fruitiers, bois d'œuvre paillage)
Préalables nécessaires	- Diagnostics agroforesterie : soutien du département à l'agroforesterie intra parcellaire
Périmètre géographique	-
Planning	-
Étapes de mise en œuvre	- Rencontre les collectifs qui accompagnent la filière bois-bocage en Mayenne (exemple de filière qui fonctionne bien)
Inaction	-

PARTIES PRENANTES	
Portage	-
Animation spécifique ou intégration dans le fonctionnement courant ?	-
Accompagnement technique	-
Partenaires	-
Engagement politique	-

MOYENS HUMAINS & MATÉRIELS	
Objectifs en réalisation / an	-
Budget global	-
Financement possible	- Breizh bocage - Département

INDICATEURS DE SUIVI	
Qui a la donnée	
Que faire	-

Développer la méthanisation et l'usage de la biomasse

MISE EN ŒUVRE	
Objectifs	<ul style="list-style-type: none"> - Augmenter la production d'énergie renouvelable - Diminuer les émissions de GES - Diversifier les revenus des agriculteurs
Sur quelles actions existantes s'appuyer	<ul style="list-style-type: none"> - Promotion de la méthanisation collective - Action de la chambre d'agriculture et de GrDF - Retour d'expérience sur la couverture de fosse - Financement LEADER et projets collectifs - Réseau de chaleur et réflexion à l'échelle communautaire (retour d'expérience de la CC de la Roche aux Fées) - Appui aux communes pour création de micro-réseau de chaleur
Préalables nécessaires	-
Périmètre géographique	-
Planning	-
Étapes de mise en œuvre	-
Inaction	-

PARTIES PRENANTES	
Portage	- AILE
Animation spécifique ou intégration dans le fonctionnement courant ?	-
Accompagnement technique	- Définir un programme d'action territorial sur cette thématique
Partenaires	- Chambre d'agriculture : retour d'expérience sur l'opération avec GRDF et la couverture de fosse
Engagement politique	-

MOYENS HUMAINS & MATÉRIELS	
Objectifs en réalisation / an	-
Budget global	-
Financement possible	<ul style="list-style-type: none"> - AILE / Région / ADEME - LEADER sur les études - Vivéa sur les formations : faire attention sur la méthanisation (au détriment du pâturage)

INDICATEURS DE SUIVI	
Qui a la donnée	
Que faire	-

Prochaines échéances

- Prochaines semaines : consolidation du programme d'actions
- 27 mai : Atelier participatif à destination des communes et de VitréCo
- Validation du programme d'actions le 17 juin par le COPIL
- Délibération en conseil communautaire sur le programme d'actions du PCAET
- Consultation publique dans le cadre de l'évaluation environnementale stratégique (EES) dernier semestre 2019

Plan Climat Air Énergie Territorial de Vitré Communauté

Atelier Entreprises

Compte rendu de l'atelier de coconstruction du programme d'actions

Session 2 – Mardi 7 mai 2019



Présents :

Nathalie Clouet	VP Développement Durable Énergie
Annabelle Lamy	Chargé de mission PCAET - Vitré Communauté
Benoît Hubert	Chargé de mission – Vitré Communauté
Marie Bénédicte Hédou	Maison de l'Emploi, de l'Entreprise et de la Formation du Pays de Vitré
Yoann Manceau	Crédit Mutuel de Bretagne
Pierre Petit	Péter Surgical
Céline Boileau-Jacquet	Vitré communauté
Nathalie Grihot	Vitré Communauté
Anne-Lise Martinent	AQUALEHA
Romain Vallée	Cooper Standard
Marc Le Coënt	Webhelp
Daniel Heulot	Okwind
Stéphane Davenel	En charge de l'assainissement - Mairie de Vitré
Loïc Evain	Chambre de Commerce et d'Industrie Ille-et-Vilaine
Geoffroi Mempontel	Délices du Valplexis

Objectif

Définition des actions retenues à l'issue de la première session de travail

Déroulé de l'atelier

Madame Clouet introduit l'atelier de travail avant que le bureau d'études présente brièvement l'objectif de cette deuxième session d'atelier. Les pistes d'actions émises lors de la rencontre d'avril sont rappelées et les participants sont invités à travailler à la définition des actions.

Les supports de l'atelier sont disponibles en annexe du présent compte-rendu.

Rappel des pistes d'actions issues de la première session

Pistes d'actions principales retenues lors du premier atelier
Mettre en place un CEP entreprises porté par VitréCo qui pourrait financer en partie des actions avec les CEE.
Mutualiser la mise en place d'une station GNV à Erbrée
Projet de centrale Photovoltaïque (3MWc) à Cornillé sur le dôme de l'ancienne décharge par le SMICTOM
Inscriptions dans les réglementations de zones d'activités d'exigences fortes sur l'énergie, l'air, le climat et le cycle de l'eau.
Produire une extension exemplaire d'un point de vue environnementale pour la ZA Torcé-Etrelles
Généraliser la présence de l'architecte conseil sur toutes les ZA et élargir les thématiques traitées à l'énergie et à la thermique (VitréCo)
Mise en place de diagnostics flash (énergie) systématiques lorsque le locataire / propriétaire quitte le bâtiment (VitréCo).
Intégration de critères énergie climat dans le soutien de VitréCo à l'installation des entreprises
Le SMICTOM Sud-Est fait une étude relative à l'extension du réseau de chaleur avec l'idée de rejoindre le pôle SVA, hôpital.
Mise en place de Plans de mobilité interentreprises : challenges interentreprises, covoiturage, etc.
Mise en place d'une démarche multi-partenariale « Territoire économe en ressource » par le SMICTOM

Les actions apparaissant en gris n'étaient pas jugées prioritaires dans le cadre de cette deuxième session d'atelier.

Tour de table des initiatives et visions des établissements présents

Les Délices du Valplessis

L'entreprise est certifiée ISO-14001 depuis 1999. C'est un gros consommateur d'électricité (11GWh /an) pour la production de froid. Elle consomme 1,5 GWh de gaz / an. La Logistique et le transport se font par voie routière. Nous sommes affréteur, le sujet est difficile à traiter.

En 2014, l'entreprise a choisi d'atteindre une certification ISO-50001 : régulation de températures, variation de fréquence, récupération de chaleur sur la production de froid pour essayer de diminuer par 2 les consommations associées. L'achat d'électricité est centralisé - Groupe Mousquetaires, il est donc difficile d'agir.

Je représente aussi l'association EVEIL, en tant que vice-président. EVEIL est née de la volonté de développer l'écologie industrielle (valorisation et l'échange de flux industriels -eaux industrielles, déchets et coproduits...). Ce volet-là est aujourd'hui un peu en veille, aujourd'hui l'association travaille à la mutualisation de services aux entreprises (approvisionnement, gestion collective des déchets, collecte et réutilisation des eaux pluviales, transport...), le partage d'équipements (chaudière, production de vapeur...) ou de ressources (emplois en temps partagés...), la création de nouvelles activités.

Il faut voir comment l'association peut aider les structures à atteindre leurs objectifs de durabilité dans un objectif de mutualisation. Aujourd'hui, il y a entre 15-20 adhérents. On essaie de recruter mais on a du mal à contacter les acteurs.

Chambre de Commerce et d'Industrie

Parmi nos activités, trois axes de travail sont en lien avec le PCAET :

1. La compétitivité des entreprises
2. Le développement de nouvelles activités en lien avec la transition écologique et énergétique
3. L'amélioration des performances en profitant des synergies avec les voisins

Okwind

OKWind est concepteur de générateurs d'ENR. L'entreprise fabrique et installe des trackers solaires en France et, en moindre mesure, à l'international.

Aujourd'hui, elle atteint des rendements de 340 kWh de production au m² alors que le standard est plutôt autour de 120. Elle utilise une technologie bi-verre qui, en prenant la lumière par le dessous, permet par réverbération, d'augmenter les rendements.

L'entreprise a réalisé 650 installations en France. L'ensemble du parc est en autoconsommation.

Webhelp

C'est une entreprise du secteur tertiaire qui a plus de 500 salariés - obligation BEGES. 800 MWh d'énergie est consommé annuellement et 2 millions de km sont parcourus chaque année par les salariés. L'entreprise essaie de faire des économies sur ces deux sujets. Il y a une coupure automatique des PC la nuit. Un système de covoiturage assez archaïque est en place mais un appui serait assez intéressant sur ce sujet précis.

L'entreprise souhaiterait trouver le bon fournisseur d'électricité. Sur les déchets, elle essaie d'avoir une politique zéro papier.

Cooper Standard - fournisseur automobile de rang 1

L'entreprise est fortement intéressée par la mobilité des employés car elle a migré de Rennes à Vitré. Des bus viennent de Rennes tous les matins. Il y a aujourd'hui un début de réflexion pour mettre au

point un système de transport entre la gare de Vitré et le site Cooper Standard de Vitré (distant de 3 km environ). Une entreprise a été rencontrée pour cela (trottinette, vélo).

Cooper Standard est raccordé au réseau de chaleur.

AQUALEHA

L'entreprise fait de l'analyse. Les analystes (80-90 personnes) ont des voitures personnelles pour exercer leur fonction. Ils ont eu une formation à l'éco conduite. Les résultats se font sentir sur les consommations mais il y a du turn-over. Un suivi est effectué. La transition vers une flotte électrique se pose mais elle pose aussi questions.

L'entreprise a un site à Rennes et un site à Vitré - à côté de la gare. Dans le cadre de réunions, il y a beaucoup de déplacement inter-sites et il y a un enjeu à mutualiser les déplacements entre les entreprises. Des discussions sont en cours avec l'association EVEIL dans ce sens.

Questgo est un bon outil pour le covoiturage qu'il faudrait généraliser. L'achat de vélos électriques pour mise à disposition des salariés est aussi à l'étude.

Maison de l'Emploi, de l'Entreprise et de la Formation du Pays de Vitré

La Maison de l'emploi fait le lien entre mobilité et emploi. Elle anime un club RH autour des pratiques sur le covoiturage et le télétravail notamment. Son rôle est de faire connaître les services aux demandeurs d'emploi relatifs aux modes de déplacements vers les Zones d'Activités.

Péter Surgical

C'est un groupe de 700 salariés à l'international. 35 personnes sont installées à Domalain. Il y a un projet d'extension. L'entreprise vient ici pour s'inspirer de ce qui se fait ailleurs. En termes de mobilités, il y a beaucoup de covoiturage en provenance de Rennes.

Crédit Mutuel de Bretagne

Le groupe est très sensible à la RSE depuis plus de 5 ans. Dans le cadre de ses activités, il finance à taux préférentiel les véhicules propres : électriques et hybrides.

Il propose aussi du financement à taux zéro pour des entreprises qui investissent dans la transition énergétique. Le groupe est très sensible à la qualité de vie au travail : mixité, inclusion.

Quatre sites sont installés sur le territoire du Pays de Vitré avec 65 collaborateurs. LE CMB en Pays de Vitré a une grosse facture électrique. Le CMB veille également à diminuer sa consommation de papier – développement des outils de signature électronique.

Le Challenge mobilité intéresse beaucoup l'entreprise. Le télétravail est étudié mais une interrogation se pose sur la confidentialité des données clients.

Vitré Communauté

Un travail important est fait sur les zones d'activités économiques. À titre d'exemple, des techniques alternatives sur la gestion des eaux pluviales sont mises en œuvre. Des liaisons douces sont planifiées

sur toutes les nouvelles zones. Une requalification des anciennes zones est faite pour aménager des liaisons douces (acquisition de bouts de foncier).

Le règlement des parcs d'activité est également un autre levier.

Le stationnement est également pris en compte notamment le stationnement vélo. Les espaces verts font l'objet d'une attention particulière – à titre d'exemple, arbustes à fleurs pour abeilles.

En termes d'eau potable et assainissement, sur le territoire de la communauté d'agglomération, la nouvelle station d'eau potable et l'agrandissement de la station d'assainissement ont généré de nouveaux besoins énergétiques.

Restitution – définition des actions

Trois sous-groupes sont constitués pour l'écriture des fiches actions. Les fiches complétées sont restituées ci-dessous :

Inscription dans les réglementations des zones d'activités d'exigences fortes sur l'eau, le climat, le cycle de l'eau

MISE EN ŒUVRE	
Objectifs	-
Sur quelles actions existantes s'appuyer	<ul style="list-style-type: none"> - La gestion différenciée des zones d'activités - Parking de covoiturage - Exemple de Lorient agglomération - Fiches actions IDEA35
Préalables nécessaires	-
Périmètre géographique	-
Planning	-
Étapes de mise en œuvre	<ul style="list-style-type: none"> - Pour toutes nouvelles zones d'activités : <ul style="list-style-type: none"> o prescrire des règles dans les règlements de ZA <ul style="list-style-type: none"> ▪ installer des infrastructures de production d'énergie renouvelable ▪ imposer des parking vélos ▪ etc. o mettre en œuvre une incitation financière conditionnée vers les TPE/ PME ayant un projet d'implantation en zones d'activité - Pour les ZA existantes, être dans l'incitation, via un suivi architectural des projets d'implantation - Assurer sur ses équipements propres une démarche exemplaire : <ul style="list-style-type: none"> o optimiser les plages horaires d'éclairage des ZA o installer des trackers ou panneaux photovoltaïques sur les espaces verts publics o aménager des parkings vélos mutualisés sur les espaces publics o inciter à la récupération des eaux de pluies par un système de stockage à la parcelle o poursuivre l'aménagement de zones de covoiturage
Inaction	

PARTIES PRENANTES	
Portage	- Vitré communauté
Accompagnement technique	-
Partenaires	- BE en charge de l'urbanisme
Animation spécifique ou intégration dans le	<ul style="list-style-type: none"> - Associer les maîtres d'œuvre - Remise d'un prix sur les opérations exemplaires

fonctionnement courant ?	
Engagement politique	<ul style="list-style-type: none"> - Accepter car nouvelles règles et assumer auprès des prospects - Ne pas déroger à l'application des règles

MOYENS HUMAINS & MATÉRIELS	
Objectifs en réalisation / an	-
Budget global	-
Financement possible	- Vitré communauté

INDICATEURS DE SUIVI

Faciliter les alternatives à la mobilité en autosolisme des salariés des entreprises

MISE EN ŒUVRE	
Objectifs	- Réduire les consommations énergétiques et pollution dues aux déplacements professionnels
Sur quelles actions existantes s'appuyer	<ul style="list-style-type: none"> - Challenge de la mobilité Aqualeha - Application Questgo - Association Ehop (qui utilise maintenant le service Questgo). éhop est une association soutenue par les départements ayant pour mission de mettre en œuvre toute action visant à développer la pratique du covoiturage du quotidien. Éhop accompagne les changements de comportement depuis 2002.
Préalables nécessaires	- Connaître les profils des entreprises et les habitudes des salariés
Périmètre géographique	<ul style="list-style-type: none"> - Trajets domicile travail Rennes – Vitré - Trajets domicile travail autour de Vitré
Planning	- Septembre 2019 pour le challenge lors de la semaine de la mobilité. Organisation de mai à juillet
Étapes de mise en œuvre	<ul style="list-style-type: none"> - Organisation du challenge de la mobilité - Renforcer le covoiturage - Creuser la piste du télétravail dans les entreprises et les aider - Installation de bornes électriques
Inaction	<ul style="list-style-type: none"> - Rien ne change, les entreprises s'organisent individuellement et ne mobilisent pas leurs ressources, ce qui risque de générer des solutions individuelles coûteuses et moins durables. - Pertes d'attrait pour les entreprises

PARTIES PRENANTES	
Portage	<ul style="list-style-type: none"> - Association EVEIL - Vitré Communauté
Animation spécifique ou intégration dans le fonctionnement courant ?	<ul style="list-style-type: none"> - Challenge mobilité inter-entreprises avec pour but de pérenniser les nouvelles habitudes
Accompagnement technique	<ul style="list-style-type: none"> - Modalités du challenge mobilité - Outils techniques (organisation covoiturage)
Partenaires	<ul style="list-style-type: none"> - Entreprises vitréennes en tant que participants - Association EVEIL et Vitré communauté en tant qu'organisateur
Engagement politique	<ul style="list-style-type: none"> - Un soutien de la communauté pour la mise en place de solutions mutualisées

MOYENS HUMAINS & MATÉRIELS	
Objectifs en réalisation / an	<ul style="list-style-type: none"> - Participation accrue au challenge mobilité
Budget global	<ul style="list-style-type: none"> - À définir selon les solutions et acteurs engagés
Financement possible	<ul style="list-style-type: none"> - Fournir des infos sur les réductions d'impôt/aides à la mise en place de solutions « propres »

INDICATEURS DE SUIVI	
Qui a la donnée	Salariés
Que faire	<ul style="list-style-type: none"> - Questionnaires pour mesurer l'évolution des habitudes et quelles solutions ont été payantes - Possibilité de mesure des taux de participations et économies réalisées grâce au challenge mobilité

Améliorer la performance des entreprises du territoire Mettre en place un CEP entreprises porté par VitréCo

MISE EN ŒUVRE	
Objectifs	- Installer un réseau d'acteurs pilotes de l'énergie dans les entreprises pour améliorer la performance énergétique des entreprises du territoire
Sur quelles actions existantes s'appuyer	- Eveil : retour d'expériences, formations, réseau
Préalables nécessaires	- Disposer de la liste des contacts des entreprises
Périmètre géographique	- VitréCo
Planning	- 3 à 5 ans pour mobiliser les entreprises
Étapes de mise en œuvre	- Mobilisation des entreprises - Réalisation de diagnostic de 1 ^{er} niveau gratuit - Diagnostic de second niveau avec cofinancement et accompagnement dédié du chef de projet
Inaction	-

PARTIES PRENANTES	
Portage	- Action tripartite : CCI / Vitré Co / Eveil car compétence croisée
Animation spécifique ou intégration dans le fonctionnement courant ?	-
Accompagnement technique	-
Partenaires	- EVEIL - CCI, assistance technique - ADEME – Moyens (financement) - Vitré Communauté (commune, relais)
Engagement politique	-

MOYENS HUMAINS & MATÉRIELS	
Objectifs en réalisation / an	- Réussir à engager 100 entreprises sur 3 ans
Budget global	-

Financement possible	- Financement possible : ADEME, Région, Fond LEADER. Les CEE sont un plus : on ne compte pas les CEE sur les
----------------------	--

INDICATEURS DE SUIVI	

Prochaines échéances

- Prochaines semaines : consolidation du programme d'actions
- 27 mai : Atelier participatif à destination des communes et de VitréCo
- Validation du programme d'actions le 17 juin par le COPIL
- Délibération en conseil communautaire sur le programme d'actions du PCAET
- Consultation publique dans le cadre de l'évaluation environnementale stratégique (EES) dernier semestre 2019

Plan Climat Air Énergie Territorial de Vitré Communauté

Atelier Mobilité & aménagement

Compte rendu de l'atelier de coconstruction du programme d'actions

Session 2 - Lundi 6 mai 2019



Présents :

Nathalie Clouet	Vice-Présidente Développement Durable Énergie
Jean François Rubat	Responsable service Transport Vitré Communauté
Aïnabelle Lamy	Chargé de mission PCAET - Vitré Communauté
Benoit Hubert	Chargé de mission – Vitré Communauté
David Moy	Direction Générale des Services Techniques – Vitré Communauté
André Philippot	DDTM35
Jean-Yves Taligot	Maire de Châtillon-en-Vendelais

Objectif

Définition des actions retenues à l'issue de la première session de travail

Déroulé de l'atelier

Madame Clouet introduit l'atelier de travail avant que le bureau d'études présente brièvement l'objectif de cette deuxième session d'atelier. Les pistes d'actions émises lors de la rencontre d'avril sont rappelées et les participants sont invités à travailler à la définition des actions.

Les supports de l'atelier sont disponibles en annexe du présent compte-rendu.

Rappel des pistes d'actions issues de la première session

Pistes d'actions principales retenues lors du premier atelier
Réalisation d'un schéma cyclable incluant les déplacements interurbains
Instaurer / renforcer le covoiturage pour les déplacements domicile-travail.
Développement de la cadence et de la desserte des transports urbains
Expérimenter l'autopartage sur une flotte de véhicules électriques / hybrides
Rééquilibrer la place du piéton et de la voiture en ville
Réalisation d'un schéma cyclable incluant les déplacements interurbains

Restitution – définition des actions

Deux sous-groupes sont constitués pour l'écriture des fiches actions. Les fiches complétées sont restituées ci-dessous :

Schéma directeur cyclable communautaire intégré dans le plan global de déplacement

OBJECTIFS & MISE EN ŒUVRE	
Objectifs	<ul style="list-style-type: none">- Développer l'usage du vélo sur le territoire<ul style="list-style-type: none">o avec une priorité donnée au déplacement utilitaire (domicile-travail) touchant les actifso loisir & tourisme
Sur quelles actions existantes s'appuyer	<ul style="list-style-type: none">- service de location de VAE + prime- pistes cyclables et voies vertes- sentiers de randonnées existant
Préalables nécessaires	<ul style="list-style-type: none">- faire un diagnostic de l'existant et du potentiel

Périmètre géographique	- Vitré Communauté et territoires voisins (interconnexions pertinentes)
Planning	- Lancement des études avant les élections municipales de 2020 - Réalisation 2020-2030
Étapes de mise en œuvre	1. Diagnostic fait par le bureau d'études 2. Définition de grandes orientations 3. Choix des actions à réaliser
Inaction	

PORTAGE & PARTIES PRENANTES	
Portage	- Vitré Communauté
Accompagnement technique	- Recrutement d'un bureau d'étude
Partenaires	- Communes pour le développement des infrastructures dans les centres-bourgs - Département : infrastructures sur les routes départementales - Entreprises, pôles d'activités et salariés (question du financement : versement transport ?) - Utilisateurs / associations telles que la Fédération d'Usagers de Bicyclettes (FUB)
Animation spécifique ou intégration dans le fonctionnement courant ?	- Déjà un élu référent spécifique
Engagement politique	- Enjeu en termes de financement d'actions

MOYENS HUMAINS & MATÉRIELS	
Objectifs de réalisation chiffré	- Les objectifs sont définis dans le cadre de l'étude. Le budget suivra
Budget global	- Recrutement d'un bureau d'étude
Financement possible	- Versement transport - Autofinancement - Subventions : État, département, Région, ADEME

INDICATEURS DE SUIVI	

Instaurer – renforcer le covoiturage pour les déplacements domiciles-travail

OBJECTIFS & MISE EN ŒUVRE	
Objectifs	<ul style="list-style-type: none"> - Prévenir la saturation du trafic routier - Prévenir la dégradation de la qualité de l'air - Favoriser les recrutements par les entreprises
Sur quelles actions existantes s'appuyer	<ul style="list-style-type: none"> - Aménagement routier pour faciliter et sécuriser les déplacements - Neuf aires de covoiturage - Communiquer sur l'ouverture des bus scolaires au public - Mettre des véhicules à disposition au PEM (autoportage)
Préalables nécessaires	<ul style="list-style-type: none"> - Lancement d'une étude sur l'élaboration du Plan de Déplacement Urbain en association avec Laval et Fougères - Devoir d'exemplarité des agents de la collectivité de Vitré Communauté – Mise en place d'un plan de déplacement de l'administration
Périmètre géographique	<ul style="list-style-type: none"> - Identification du périmètre d'action, c'est-à-dire des sites de prise en charge : gare de Chateaubourg, PEM, aires de covoitages, points de regroupement en zone rurale le long des axes principaux (La Guerche de Bretagne, Argentré du Plessis).
Planning	<ul style="list-style-type: none"> - À partir du second semestre 2020 et jusqu'en 2026
Étapes de mise en œuvre	<ol style="list-style-type: none"> 1. Recrutement d'un chargé de mission 2. Mise en place d'une gouvernance appropriée 3. Organisation d'un service dédiée en lien avec le PDU
Inaction	<ul style="list-style-type: none"> - Saturation du trafic sur certains axes - Dégradation de la qualité de l'air - Difficulté de recrutement par les entreprises

PORTAGE & PARTIES PRENANTES	
Portage	<ul style="list-style-type: none"> - Coportage par Vitré Communauté (chargé de mission) et les entreprises accompagnées
Accompagnement technique	<ul style="list-style-type: none"> - Chargé de mission partagé (éventuellement partagé avec d'autres territoires : Laval, Fougères ?)
Partenaires	<ul style="list-style-type: none"> - Service communication - OuestGo : service de mise en relation des usagers du covoiturage - Entreprises notamment pour relayer la communication sur la mobilité (association EVEIL)

Animation spécifique ou intégration dans le fonctionnement courant ?	- Oui, chargé de mission
Engagement politique	- Identifier la mobilité comme un axe politique fort. Faire évoluer la délégation du VP au Transport vers une délégation à la mobilité

MOYENS HUMAINS & MATÉRIELS	
Objectifs en réalisation / an	- Objectif global de 10 % de salariés d'entreprises ou en administration - Développement des aires de covoiturage
Budget global	- 150 000 € / aire de covoiturage - Chargé de mission 22 000 € / an (mi-temps) - Budget de communication à chiffrer dans le cadre du PDU
Financement possible	- État, Région, ADEME - Entreprises : à travers les avantages accordés aux salariés

INDICATEURS DE SUIVI

Création d'un service de conseil en mobilité durable auprès des entreprises & animation par zones d'activités

OBJECTIFS & MISE EN ŒUVRE	
Objectifs	- Mobiliser les établissements pour organiser / optimiser les trajets de salariés (transports en commun, covoiturage, modes doux, ...)
Sur quelles actions existantes s'appuyer	-
Préalables nécessaires	-
Périmètre géographique	- Vitré Communauté – avec un focus sur les zones d'activités
Planning	-

Étapes de mise en œuvre	<ol style="list-style-type: none"> 1. Diagnostic 2. Mobilisation des entreprises et salariés 3. Définition d'un plan d'actions par zone d'activités
Inaction	-

PORTAGE & PARTIES PRENANTES	
Portage	- Vitré Communauté
Accompagnement technique	-
Partenaires	-
Animation spécifique ou intégration dans le fonctionnement courant ?	- Oui, c'est le cœur de l'action
Engagement politique	- Soutien des élus dont le service du Développement Économique

MOYENS HUMAINS & MATÉRIELS	
Objectifs en réalisation / an	-
Budget global	-
Financement possible	-

INDICATEURS DE SUIVI	

Faciliter l'usage des modes doux en centralité

OBJECTIFS & MISE EN ŒUVRE	
Objectifs	- Sensibiliser les communes lors de l'élaboration de PLU
Sur quelles actions	-

existantes s'appuyer	
Préalables nécessaires	-
Périmètre géographique	-
Planning	-
Étapes de mise en œuvre	
Inaction	-

PORTAGE & PARTIES PRENANTES	
Portage	- Communes
Accompagnement technique	-
Partenaires	-
Animation spécifique ou intégration dans le fonctionnement courant ?	- Conseiller en Mobilité Partagé à destination des communes
Engagement politique	-

MOYENS HUMAINS & MATÉRIELS	
Objectifs en réalisation / an	-
Budget global	-
Financement possible	- Fonds de concours conforme au PCAET - Fonds de concours : Possibilité de bonus pour bonnes pratiques

INDICATEURS DE SUIVI	

Développement des transports collectifs à l'échelle communautaire

OBJECTIFS & MISE EN ŒUVRE	
Objectifs	- Développer l'usage des transports en commun
Sur quelles actions existantes s'appuyer	- Réseau existant
Préalables nécessaires	- Plan de déplacement urbain
Périmètre géographique	- Vitré Communauté
Planning	-
Étapes de mise en œuvre	<ol style="list-style-type: none"> 1. Diagnostic 2. Orientations 3. Plan d'actions
Inaction	-

PORTAGE & PARTIES PRENANTES	
Portage	-
Accompagnement technique	-
Partenaires	-
Animation spécifique ou intégration dans le fonctionnement courant ?	-
Engagement politique	-

MOYENS HUMAINS & MATÉRIELS	
Objectifs en réalisation / an	-
Budget global	-
Financement possible	-

INDICATEURS DE SUIVI

Prochaines échéances

- Prochaines semaines : consolidation du programme d'actions
- 27 mai : ateliers participatif à destination des communes et de Vitré Communauté
- Validation du programme d'actions le 17 juin par le COPIL
- Délibération en conseil communautaire sur le programme d'actions du PCAET
- Consultation publique dans le cadre de l'évaluation environnementale stratégique (EES) dernier semestre 2019



Plan Climat Air Énergie Territorial de Vitré Communauté

Atelier Bâti

Compte rendu de l'atelier de coconstruction du programme d'actions

Session 2 – Mardi 7 mai 2019



Présents :

Nathalié Clouet	Vice-Présidente Développement Durable Énergie
Pierre Després	Vice-Président au logement
Thomas Bonora	Chargé de mission Maison du logement - Vitré Communauté
Annabelle Lamy	Chargé de mission PCAET - Vitré Communauté
Benoit Hubert	Chargé de mission – Vitré Communauté
André Philippot	DDTM35

Objectif

Définition des actions retenues à l'issue de la première session de travail

Déroulé de l'atelier

Madame Clouet introduit l'atelier de travail avant que le bureau d'études présente brièvement l'objectif de cette deuxième session d'atelier. Les pistes d'actions émises lors de la rencontre d'avril sont rappelées et les participants sont invités à travailler à la définition des actions.

Les supports de l'atelier sont disponibles en annexe du présent compte-rendu.

Rappel des pistes d'actions issues de la première session

Pistes d'actions principales retenues lors du premier atelier
Poursuivre et intensifier les travaux de rénovation énergétique en s'assurant de la qualité des travaux effectués
Favoriser les projets d'architecture bioclimatique prenant en compte le confort d'été dans le neuf comme dans la rénovation.
Meilleure prise en compte de l'énergie dans les documents d'urbanisme
Zones d'activités durables
Promotion des matériaux biosourcés dans la construction
Poursuivre et intensifier les travaux de rénovation énergétique en s'assurant de la qualité des travaux effectués

Restitution – définition des actions

Compte-tenu de la faible participation, les actions ont été travaillées par l'ensemble des participants.

Développement de la formation et du suivi de la performance thermique après travaux

OBJECTIFS & MISE EN ŒUVRE	
Objectifs	- Participer à la qualification de la main d'œuvre
Sur quelles actions existantes s'appuyer	- Maison de l'emploi - Entreprises du bâtiment - Lycée technique La Champagne - Associations d'insertion
Préalables nécessaires	
Périmètre géographique	- Vitré Communauté
Planning	- Sur 4-5 ans

Étapes de mise en œuvre	<ol style="list-style-type: none"> 1. Identifier l'existant 2. Réunir les acteurs entre eux 3. Engagement des professionnels et particuliers à travers une fiche de suivi des travaux 4. Formation de la main d'œuvre
Inaction	<ul style="list-style-type: none"> - Travaux de mauvaise qualité - Piètre performance énergétique du bâti rénové

PORTAGE & PARTIES PRENANTES	
Portage	- Vitré Communauté
Accompagnement technique	<ul style="list-style-type: none"> - Accompagnement délégué aux structures de formation - Rôle de coordination de Vitré Communauté dans le cadre d'un contrat de partenariat à établir
Partenaires	<ul style="list-style-type: none"> - Maison de l'emploi, des entreprises et de la formation - CAPEB - Campus des Métiers
Animation spécifique ou intégration dans le fonctionnement courant ?	-
Engagement politique	-

MOYENS HUMAINS & MATÉRIELS	
Objectifs en réalisation	- 50 personnes formées / an
Budget global	- 50 000 € annuel
Financement possible	- Vitré Communauté

INDICATEURS DE SUIVI
Personnes formées (données à récupérer auprès des organismes de formation)

Utilisation des matériaux biosourcés et de récupération dans la construction

OBJECTIFS & MISE EN ŒUVRE	
Objectifs	-
Sur quelles actions existantes s'appuyer	- Thermibloc – société Xelis - Valorex - SMICTOM
Préalables nécessaires	
Périmètre géographique	- Vitré Communauté et Fougères
Planning	-
Étapes de mise en œuvre	1. Trouver une entreprise chef de file (ex : Renou, CBH – Mr Vaillant 06 03 51 20 62 – Biofibre, Ecobatis)
Inaction	-

PORTAGE & PARTIES PRENANTES	
Portage	-
Accompagnement technique	- Ateliers relais sur matériaux biosourcés (recherche de produits biosourcés) - Inciter les maîtres d'ouvrages à choisir ces matériaux
Partenaires	- Conseil Régional, - Maison de l'emploi, des entreprises et de la formation - CAPEB - Campus des Métiers
Animation spécifique ou intégration dans le fonctionnement courant ?	-
Engagement politique	- Exemplarité des projets des collectivités. Exemple : exemplarité de la piscine de La Guerche de Bretagne.

MOYENS HUMAINS & MATÉRIELS	
Objectifs en réalisation / an	-
Budget global	- 1,5 Millions
Financement possible	-

INDICATEURS DE SUIVI	

Intégration de l'énergie dans les documents d'urbanisme

OBJECTIFS & MISE EN ŒUVRE	
Objectifs	<ul style="list-style-type: none"> - Appui des services de Vitré Communauté lors des révisions des PLU. Intégration de : - Bioclimatisme - ENR - Végétalisation - Réseau de chaleur - Choix des matériaux
Sur quelles actions existantes s'appuyer	
Préalables nécessaires	
Périmètre géographique	<ul style="list-style-type: none"> - Communes membres de Vitré Communauté
Planning	-
Étapes de mise en œuvre	<ol style="list-style-type: none"> 2. Élaboration d'une fiche pour sensibiliser les communes lors de la révision de leur PLU 3. Formation des services instructeurs sur les possibilités de l'énergie dans les permis de construire / d'aménagement.
Inaction	-

PORTAGE & PARTIES PRENANTES	
Portage	-
Accompagnement technique	-
Partenaires	-
Animation spécifique ou intégration dans le	-

fonctionnement courant ?	
Engagement politique	-

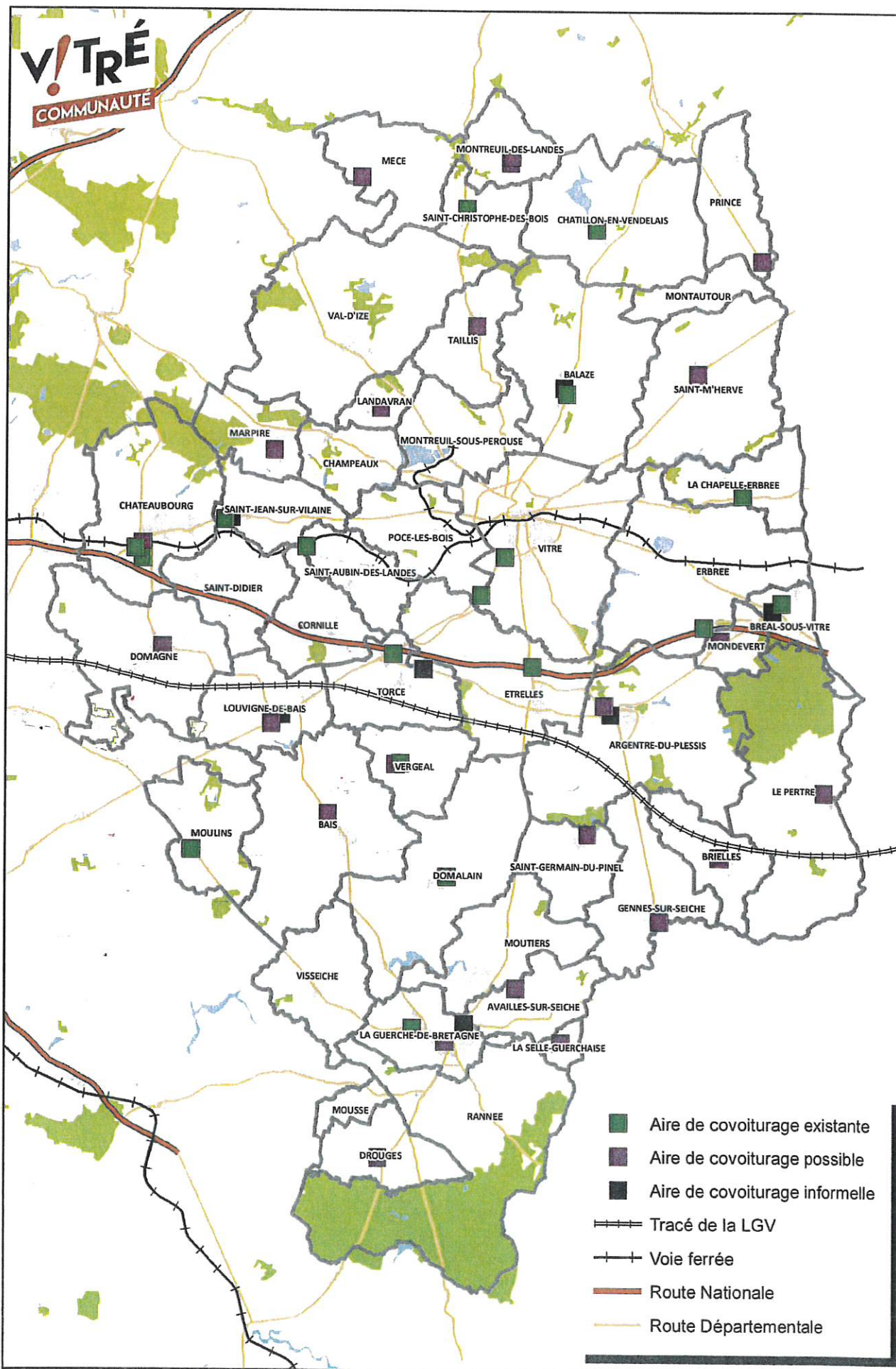
MOYENS HUMAINS & MATÉRIELS	
Objectifs en réalisation / an	-
Budget global	-
Financement possible	-

INDICATEURS DE SUIVI

Prochaines échéances

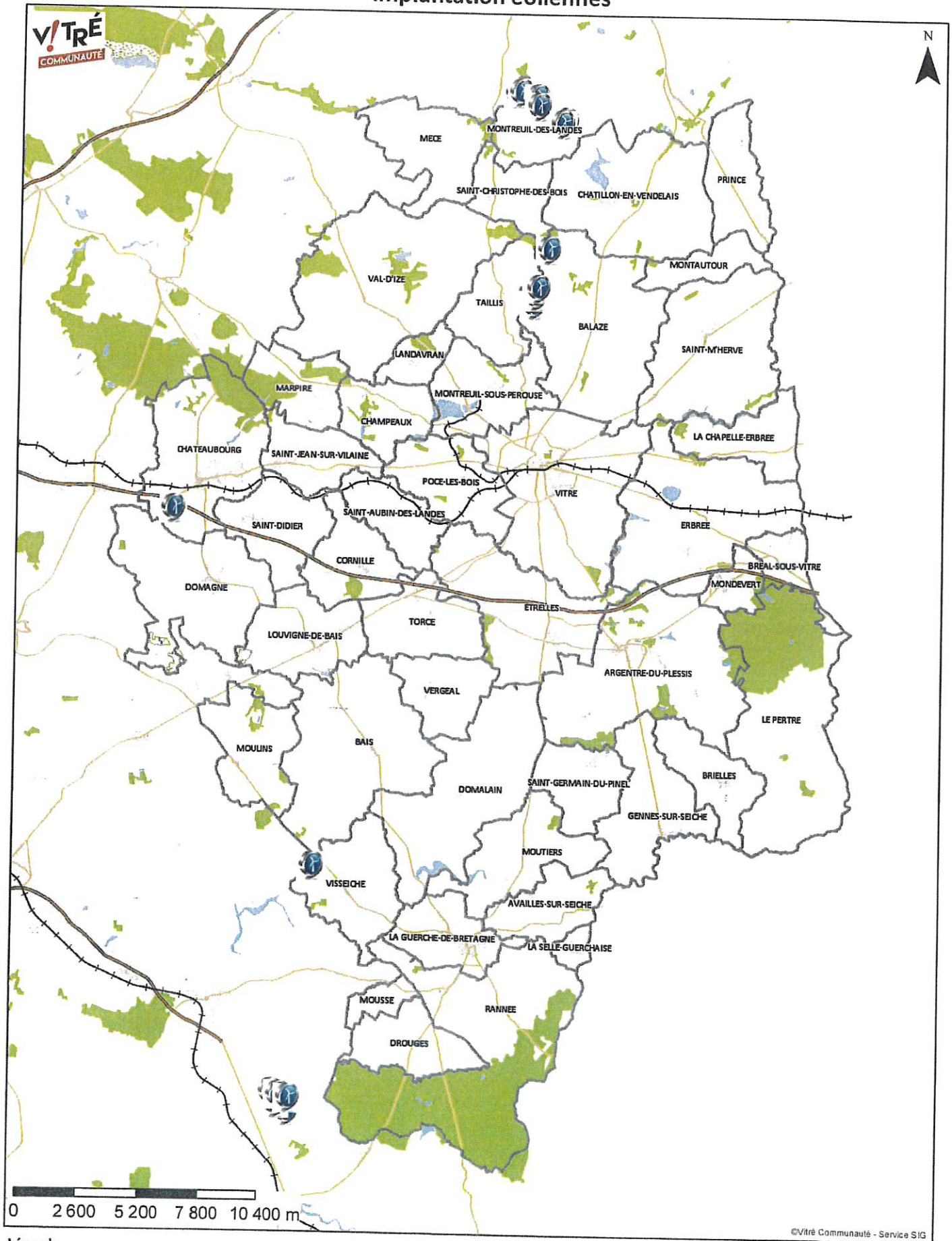
- Prochaines semaines : consolidation du programme d'actions
- 27 mai : ateliers participatif à destination des communes et de Vitré Communauté
- Validation du programme d'actions le 17 juin par le COPIL
- Délibération en conseil communautaire sur le programme d'actions du PCAET
- Consultation publique dans le cadre de l'évaluation environnementale stratégique (EES) dernier semestre 2019

Les aires de covoiturage sur Vitré Communauté





implantation éoliennes



Légende

- | | | | | |
|-------------------------|------------------------|------------------------|---------------------------|--------------|
| PDIPR35 | — Voie Privée | — Voie Communale | — Domaine Public Fluvial | Mat éolien |
| — Chemin rural | — Chemin Départemental | — Route Départementale | — Domaine Public Maritime | — Mat éolien |
| — Chemin d'exploitation | — Voie Verte | — Servitude de l'Etat | | |

©Vitré Communauté - Service SIG





A.1.1. Territoire

Le territoire du SYMEVAL (production) au 1^{er} janvier 2021 comptera 61 communes et près de 133 000 habitants incluant 3 intercommunalités (CC Pays de Liffré, CC Pays de Chateaugiron, CA de Vitré) et une commune de Mayenne.

5 communes du Pays de Liffré historiquement alimentées par un autre syndicat de production n'ont pas été incluses à l'aire d'étude.

Le SYMEVAL fournit en quantité importante de l'eau au SIEFT, qui était adhérent mais qui a quitté le syndicat. Les achats du SIEFT viennent compléter la production propre de ce dernier syndicat à hauteur d'environ 50%.

Le SYMEVAL alimente également des collectivités de Rennes Métropole qui faisait partie de son territoire auparavant.

A.1.2. Consommations d'eau et distribution

La population du territoire est en nette croissance avec un rythme compris entre 1 et 2 % de croissance annuelle.

La population du SYMEVAL (production) est estimée à 133 000 habitants en 2017 (population officielle 2020) et atteindra au même rythme 155 000 habitants en 2030, en hausse de 17 % par rapport à 2017.

Pour le SIEFT voisin, la progression serait plus modeste avec une hausse de 11%, passant de 35 500 habitants en 2017 à 39 500 habitants en 2030.

En matière de consommation d'eau, la consommation est en hausse également marquée et on constate entre 2012 et 2018 une hausse de près de 10% des consommations domestiques (et assimilés-hors gros consommateurs >20 000 m³/an).

Dans le même temps, la consommation industrielle a fortement évolué avec une hausse de 25% sur la même période 2012-2018.

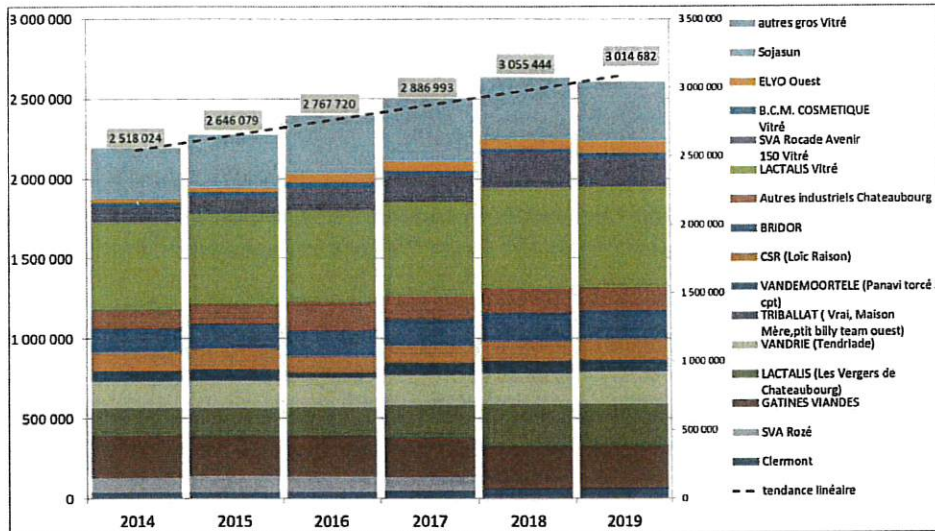
Nous rappelons le graphique d'évolution des consommations industrielles qui montre très nettement le phénomène.

Les consommations de Lactalis Rétiers sur le territoire du SIEFT qui ne figurent pas sur ce graphique sont passées d'environ 350 000 m³/an à plus 1 100 000 m³/an sur la même période.

Les échanges que nous avons eus avec les principaux industriels nous ont permis de situer des perspectives de besoins 2030 en hausse, mais avec un rythme d'augmentation moins soutenu. (*sans engagement formel évidemment*).

Les causes principales d'augmentation de consommation identifiées semblent être, outre le développement de nouvelles activités et implantations (Bridor, Triballat,...), la multiplication des produits développés au sein des unités production entraînant la multiplication de lavages intermédiaires. Les gros consommateurs interrogés nous ont précisé avoir déjà engagé des mesures pour réduire les consommations et avoir des consommations optimisées.

Figure 1 : évolution des consommations industrielles SYMEVAL (contour 2021)



L'analyse des bilans hydrauliques des différentes composantes du SYMEVAL montre des rendements de bonne qualité et donc des pertes en eau limitées.

A.1.3. Besoins futurs

Nous avons établi plusieurs perspectives pour la définition des besoins futurs aux horizons 2030 et 2040 sur des hypothèses de progression de consommations linéaires des habitants sans augmentation de dotation unitaire et de plusieurs hypothèses pour les gros consommateurs.

L'hypothèse qui a été validée et qui recoupe les données des échanges avec les industriels est une hausse linéaire mais avec une progression correspondant à la moitié de la pente 2012-2019 pour les industriels. Un contrôle de ces consommations est indispensable.

2030							
distribution	conso 2018	augmentation consommation domestique annuelle 2030	augmentation consommation industrielle 2030	linéaire de réseau	ILVNC	total pertes et VNC	total distribution
CC Litré	378 897	74 791	174 473	121	1.6	70 893	699 054
SIE Chateaubourg	3 780 319	332 502	347 058	1 249	1.7	774 928	5 234 807
SIE Le Pertre	101 752	6 719		91	0.9	30 049	138 519
SIE Monts de Vilaine	415 845	37 909		438	0.9	143 984	597 739
SIE Val d'Izé	317 220	41 894		290	0.5	52 958	412 073
SIEFT (Sym)	985 520	87 413	3 492	689	1.1	276 537	1 352 962
Vitré	1 774 000	69 972	213 176	173	2	126 536	2 183 684
Total général SYMEVAL	7 753 553	651 200	738 199	3 052		1 475 885	10 618 837
Partie SIEFT hors SYMEVAL	2 250 308	154 633	100 000	1 224	1.1	491 553	2 996 495
Total							13 615 332
2040							
distribution	conso 2018	augmentation consommation domestique annuelle 2040	augmentation consommation industrielle 2040	linéaire de réseau	ILVNC	total pertes et VNC	total distribution
CC Litré	378 897	145 764	248 946	137	1.6	79 978	853 585
SIE Chateaubourg	3 780 319	627 995	694 116	1 314	1.7	815 115	5 917 546
SIE Le Pertre	101 752	12 334		83	0.9	30 453	144 539
SIE Monts de Vilaine	415 845	69 790		445	0.9	146 280	631 915
SIE Val d'Izé	317 220	78 751		298	0.5	54 433	450 404
SIEFT (Sym)	985 520	162 397	6 984	705	1.1	283 135	1 438 037
Vitré	1 774 000	128 817	426 352	186	2	135 951	2 465 120
Total général SYMEVAL	7 753 553	1 225 849	1 376 398	3 178		1 545 345	11 901 145
Partie SIEFT hors SYMEVAL	2 250 308	286 379	200 000	1 253	1.1	503 147	3 239 834
Total							15 140 979

Globalement on arriverait en année moyenne à 13.6 Mm3 en 2030 en intégrant le SIEFT (avec prévision Lactalis).

En prenant la même marge de 8 % pour année sèche, nous aurions un besoin supplémentaire de 1.1 Mm3 et le besoin serait ainsi de 14.7 Mm3 à l'horizon 2030.

A l'horizon 2040, le besoin global atteint sur ces mêmes bases, environ 15.14 Mm3 à distribuer soit près de 50% de volume à distribuer en plus qu'à l'heure actuelle. Avec la marge de 8 % pour année sèche, nous aurions un besoin supplémentaire de 1.2 Mm3 et le besoin serait ainsi de 16.35 Mm3 à l'horizon 2040.

