

**RAPPORT
D'ACTIVITÉ
2025**

ET DE DÉVELOPPEMENT DURABLE

SOMMAIRE

Les compétences	04
Le territoire	05
Retour en images	06
Chapitre 1	
UN TERRITOIRE QUI AFFIRME LA PROSPÉRITÉ ET LA DYNAMIQUE DE SES ACTEURS ÉCONOMIQUES	08
1.1. Agriculture	09
1.2. Développement économique	10
1.3. Emploi	12
1.4. Enseignement supérieur	13
1.5. Tourisme	14
Chapitre 2	
UN TERRITOIRE QUI SOUTIENT LA VITALITÉ DE SES COMMUNES, PRÉSERVE LE CADRE DE VIE ET ACCÉLÈRE LA TRANSITION ÉCOLOGIQUE	16
2.1. Habitat	17
2.2. Mobilité	18
2.3. Eau et assainissement	19
2.4. Énergies et urbanisme	20
2.5. Gestion et traitement des déchets	21
2.6. Transition écologique et énergétique	22

Chapitre 3	
UN TERRITOIRE QUI FAVORISE LA COHÉSION SOCIALE PAR DES SERVICES ADAPTÉS ET DES DISPOSITIFS DE SOLIDARITÉ	24
3.1. Lecture publique et art contemporain	25
3.2. Conservatoire et école d'arts plastiques	26
3.3. Archives	27
3.4. Sports	28
3.5. Santé	30
3.6. Solidarités et cohésion sociale	31
3.7. CLIC	32
3.8. Jeunesse	33
Chapitre 4	
UN TERRITOIRE QUI PILOTE LA PERFORMANCE DE SON ACTION PUBLIQUE	34
4.1. Ressources humaines	35
4.2. Une vision stratégique et partagée	36
4.3. Affaires juridiques, des assemblées et de la commande publique	38
4.4. Informatique et SIG	39
4.5. Communication	40
4.6. Finances	42

ÉDITO

Chaque année, Vitré Communauté poursuit la même ambition : faire grandir un territoire où l'attractivité économique, la qualité de vie et la solidarité avancent de concert. Cette vision se construit au quotidien, à travers des projets concrets, des investissements durables et un dialogue constant avec les communes, les entreprises, les associations et les habitants.

L'année 2025 a été marquée par plusieurs réalisations qui traduisent une volonté forte : accompagner les évolutions tout en préservant ce qui fait l'identité, le dynamisme et le cadre de vie de notre agglomération.

Parmi les temps forts de l'année, la reconnaissance du Projet Alimentaire Territorial lors du Salon International de l'Agriculture est venue saluer une démarche collective engagée depuis plusieurs mois. Cette distinction nationale valorise les ambitions en faveur d'une alimentation locale et durable, du soutien à l'agriculture de proximité et du développement des circuits courts, au bénéfice de tous.

2025 a également été une année tournée vers les mobilités et la jeunesse. Avec le lancement de MOVA, nouveau service de mobilité déployé sur l'ensemble des 46 communes, Vitré Communauté a franchi une nouvelle étape pour faciliter les déplacements du quotidien et renforcer l'accessibilité du territoire. L'ouverture du Campus de Vitré constitue également un signal fort pour l'avenir, en offrant de nouvelles perspectives de formation et d'accompagnement aux étudiants et aux jeunes actifs.

L'agglomération a par ailleurs poursuivi ses investissements dans les équipements publics. Les travaux de modernisation du Quai des Arts témoignent de cette volonté de proposer des services culturels toujours plus adaptés aux usages et aux attentes des usagers. Dans le même temps, le lancement des travaux du futur siège communautaire à Château-Marie ouvre un nouveau chapitre dans l'histoire de notre intercommunalité et affirme sa volonté de disposer d'un équipement à la hauteur de ses missions.

Ces projets constituent autant de fondations pour les années à venir. Qu'il s'agisse de mobilité, d'enseignement supérieur, de culture, d'aménagement ou de transition alimentaire, ils participent à construire une agglomération toujours plus attractive, innovante et résiliente. Fidèle à son esprit d'initiative et à sa capacité à fédérer les énergies, Vitré Communauté poursuit ainsi son action au service des habitants et du développement harmonieux de ses 46 communes.



Teddy RÉGNIER
Président de
Vitré Communauté

Rapport d'activités et de développement durable 2025
Vitré Communauté

Directeur de publication : Teddy Régnier
Directeur général des services : Pierre Bouteloup
Directeur de la communication : Jérôme Savoye
Rédaction : Julie Jacques, Guillaume Robert
Maquette et mise en page : Sandwich Communication
Photographies : Tous droits réservés.
Impression : Imprimerie des Hauts de Vilaine
Imprimé sur du papier 100 % recyclé.

Vitré Communauté
16 bis boulevard des Rochers - 35500 VITRÉ
Tél. : 02 99 74 52 61
vitrecommunaute.bzh
Édition : Juin 2026

LES COMPÉTENCES

Vitré Communauté, un territoire à taille humaine et en plein dynamisme

Située **aux portes de la Bretagne**, Vitré Communauté regroupe **46 communes**. Ce vaste territoire rural et périurbain s'étend sur plus de **1 000 km²** et compte environ **83 000 habitants**.

Vitré Communauté conjugue **qualité de vie, dynamisme économique et vitalité locale**. Son centre historique, la ville de Vitré, labellisée Ville d'art et d'histoire, constitue un pôle d'attractivité fort, à la fois patrimonial, culturel, touristique et économique.

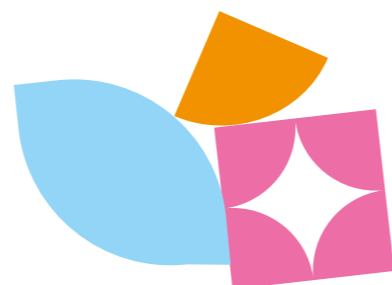
L'agglomération se distingue par :

- **Un tissu économique solide et diversifié**, porté par l'industrie, l'agroalimentaire, la logistique, les services et l'innovation, avec un très faible taux de chômage.
- **Une croissance démographique**, nourrie par son attractivité résidentielle, sa proximité avec Rennes et la qualité de ses services publics.
- **Un engagement pour le développement durable**, à travers des politiques volontaristes en matière de mobilités douces, de transition énergétique, de préservation des espaces naturels et agricoles.
- **Une offre culturelle, sportive et éducative de proximité**, au service des habitants de tous âges, sur l'ensemble du territoire.

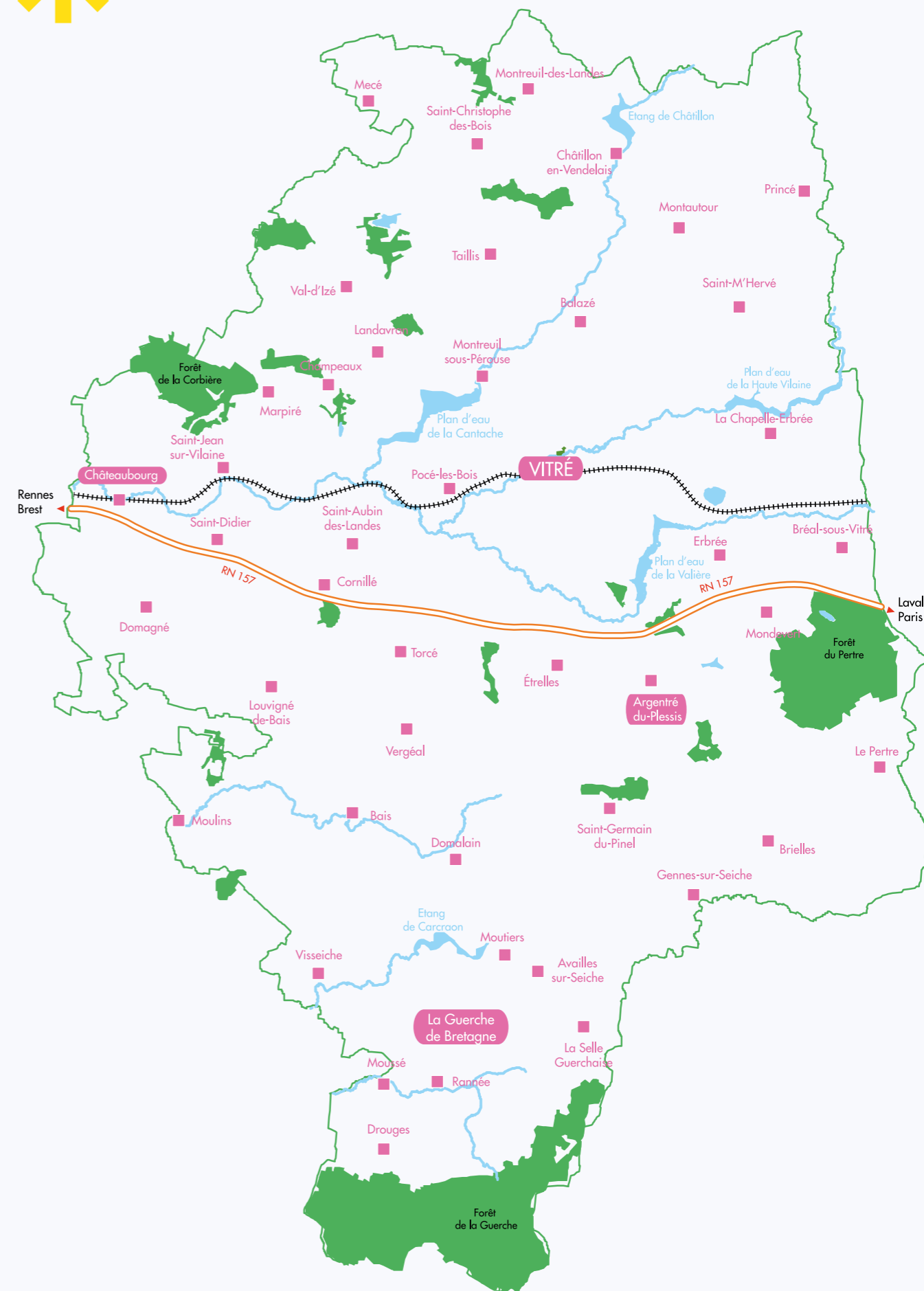
Dotée de compétences élargies dans des domaines comme l'aménagement, le développement économique, la transition écologique, les mobilités, l'enfance-jeunesse ou encore l'action sociale, Vitré Communauté agit au quotidien pour **favoriser un développement équilibré** entre ses différentes communes et **renforcer la cohésion territoriale**.

Les compétences :

- Développement économique et emploi
- Aménagement de l'espace communautaire
- Logement et équilibre social de l'habitat
- Politique de la ville
- Gestion des milieux aquatiques et prévention des inondations (GEMAPI)
- Accueil des gens du voyage
- Collecte et traitement des déchets des ménages et déchets assimilés
- Eau et assainissement des eaux usées
- Gestion des eaux pluviales urbaines
- Création ou aménagement et entretien de voirie d'intérêt communautaire, création ou aménagement et gestion de parcs de stationnement d'intérêt communautaire
- Protection et mise en valeur de l'environnement et du cadre de vie
- Soutien aux projets et actions de développement en matière d'enseignement supérieur et de recherche, et à la vie étudiante
- Centre local d'information et de coordination (CLIC) des Portes de Bretagne
- Contrat local de santé, insertion et lutte contre la pauvreté
- Politique jeunesse
- Convention Territoriale Globale (CTG)
- Politique sportive
- Construction, aménagement, entretien et gestion d'équipements culturels et sportifs d'intérêt communautaire
- Intervention dans les domaines de l'enseignement artistique et animation culturelle
- Prise en charge de la participation des communes au service départemental d'incendie et de secours
- Développement des usages et innovations de l'information et de la communication et de l'inclusion numérique
- Gestion des réseaux publics de chaleur
- Politique locale du commerce
- Planification urbaine (PLUi)
- Transport et mobilités
- Tourisme
- Promotion des patrimoines culturels et historiques
- Gestion des archives communautaires
- Réseau de lecture publique



LE TERRITOIRE



RETOUR EN IMAGES

AGRICULTURE

Le PAT reconnu au Salon de l'Agriculture

Le Projet Alimentaire Territorial de Vitré Communauté a obtenu la reconnaissance « PAT émergent » au Salon International de l'Agriculture, en février 2025, saluant l'engagement du territoire en faveur d'une alimentation locale et durable.

> Lire page 9



SPORTS

500 participants pour la Color Run des 10 ans de la base

À l'occasion des 10 ans de la base de loisirs de la Haute-Vilaine, à Saint M'Hervé, 500 coureurs ont participé à une Color Run festive autour du site.

> Lire page 29



ENVIRONNEMENT

Une soirée climat pour préparer l'avenir

Vitré Communauté a réuni élus, partenaires et habitants lors de la Soirée Trajectoire Climat, le 25 juin, pour partager les résultats du PCAET et lancer la dynamique 2024-2032... > Lire page 22



ENSEIGNEMENT SUPÉRIEUR

150 étudiants réunis au Campus de Vitré

Le nouveau Campus de Vitré a accueilli sa première journée d'intégration, le 25 septembre, avec des animations favorisant les rencontres et la convivialité entre étudiants.

> Lire page 13

EAU ET ASSAINISSEMENT

Une distinction nationale pour la politique de l'eau

Vitré Communauté a reçu le prix AMORCE « En route vers la transition écologique de la gestion de l'eau », récompensant sa politique d'assainissement et ses actions de transition écologique.

> Lire page 19

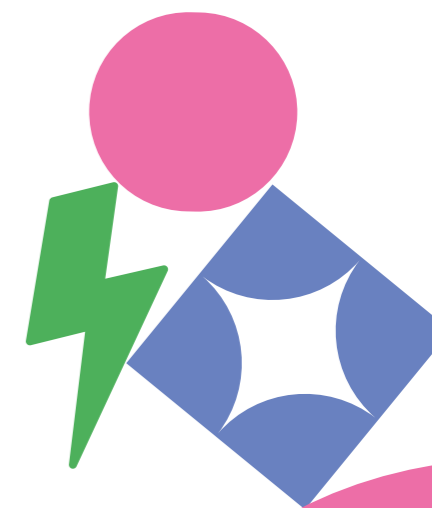
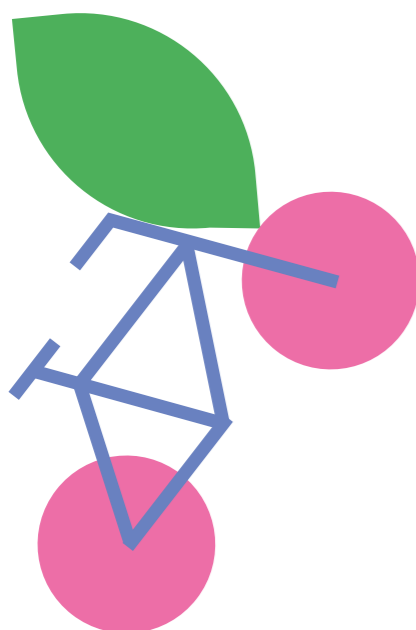


MOBILITÉS

Lancement du nouveau service Mova

En septembre, Vitré Communauté a lancé Mova, son nouveau service de mobilités, avec une offre renforcée et multimodale desservant les 46 communes du territoire.

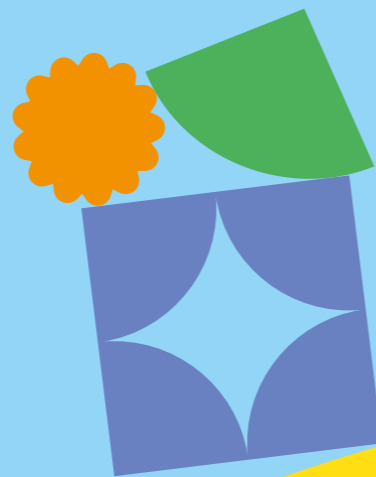
> Lire page 18



UN TERRITOIRE QUI AFFIRME LA PROSPÉRITÉ ET LA DYNAMIQUE DE SES ACTEURS ÉCONOMIQUES

Le territoire affirme, année après année, la vitalité et la diversité de ses acteurs économiques, moteurs essentiels de son attractivité et de sa prospérité. En 2025, l'action de la collectivité s'est inscrite dans une dynamique globale visant à soutenir l'agriculture, accompagner les entreprises, favoriser l'emploi, développer l'enseignement supérieur et renforcer l'attractivité touristique. À travers des dispositifs d'aide ciblés, des aménagements structurants, des

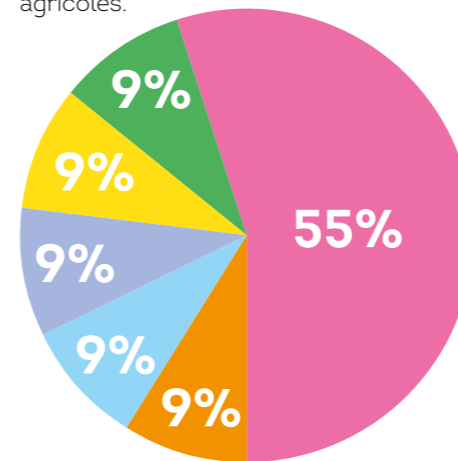
actions d'innovation et des partenariats renforcés, le territoire confirme sa capacité à anticiper les mutations économiques et à répondre aux enjeux de transition. Cette mobilisation collective contribue à consolider un tissu économique solide, d'emplois et d'opportunités, tout en affirmant un modèle de développement équilibré, durable et tourné vers l'avenir.



AGRI-CULTURE

Soutenir une agriculture dynamique et durable

En 2025, Vitré Communauté a poursuivi son engagement en faveur d'une agriculture dynamique, durable et créatrice de valeur pour le territoire. Le service Agriculture a accompagné le secteur à travers des dispositifs de soutien ciblés : **11 dossiers d'aides ont été soldés, représentant 36 500 € de subventions, dont 33 000 € dédiés à l'installation de nouveaux exploitants et 500 € accordés sous forme de bonus pour les démarches environnementales.** Ces actions contribuent à sécuriser le renouvellement des générations et à encourager l'évolution des pratiques agricoles.



Répartition des aides à l'installation de nouveaux exploitants

- Lait
- Poules pondeuses
- Mixte porc - volaille - bovin
- Mixte lait porc
- Maraîchage
- Porc



Stand Bleu Blanc Cœur au salon international de l'agriculture 2025

Une reconnaissance nationale pour le PAAT

L'année a également été marquée par la reconnaissance nationale du Projet Agricole et Alimentaire Territorial (PAAT), distingué comme « **PAT émergent remarquable** » lors du Salon international de l'agriculture. Cette distinction souligne la stratégie globale portée par la collectivité, visant à concilier performance économique, respect de l'environnement, valorisation des productions locales et accès de tous à une alimentation saine.

Un territoire agricole en mutation

Territoire fortement agricole, Vitré Communauté compte **1 084 exploitations couvrant 71 % de sa surface**. Si l'élevage, notamment bovin laitier, demeure dominant, la diminution du nombre d'exploitations et l'augmentation de leur taille traduisent des mutations profondes, renforçant les enjeux de transmission : près de la moitié des exploitations devront être reprises dans les dix prochaines années. L'agriculture constitue par ailleurs un pilier économique majeur, soutenant un tissu agroalimentaire dense qui représente **13 % des emplois locaux**.



Une mobilisation collective pour l'alimentation locale

Dans ce contexte, le PAAT constitue un levier pour renforcer la souveraineté alimentaire et les circuits de proximité. En 2025, une démarche de concertation a mobilisé **plus de 60 acteurs autour de cinq groupes de travail portant notamment sur la restauration collective, le renouvellement des générations, les filières agricoles et la transition écologique**. Quatorze sessions ont permis d'identifier les enjeux, de co-construire des actions concrètes et de définir des priorités partagées.

Parallèlement, un diagnostic territorial de la précarité alimentaire a été conduit en lien avec les partenaires locaux afin de mieux identifier les besoins et orienter les politiques publiques. Les premières actions envisagées pour 2026 portent sur la structuration des cuisines collectives et le développement de l'approvisionnement local, dans l'objectif de garantir une alimentation de proximité, accessible et rémunératrice pour les agriculteurs.

DÉVELOPPEMENT ÉCONOMIQUE

Aménagements pour les mobilités dans des zones d'activités

Les travaux de requalification de la zone d'activité du Haut Montigné, entamés en avril 2024, se sont poursuivis en 2025. Cette année a permis la modification de l'accès à la partie ouest et la mise en place d'arrêts de bus desservant la zone via l'offre MOVA, renforçant son attractivité pour les entreprises.



Cessions foncières et immobilières

Vitré Communauté a cédé en 2025 **7 terrains** en zones d'activités économiques pour **16,6 ha**, pour un montant total de **6,2 M€**.

Le patrimoine immobilier économique de l'agglomération comprend **13 bâtiments (36 030 m²)**, accueillant 30 locataires et les services communautaires. En 2025, trois bâtiments ont été cédés : le bâtiment Jean-Marie Texier (630 000 €), le Chalet (250 000 €) et le site Vandemoortele à Châtillon-en-Vendelais, acquis par l'entreprise à la fin du crédit-bail.

Soutien à l'immobilier économique

Vitré Communauté a accompagné le projet de l'entreprise Ty Producteurs à Montreuil-sous-Pérouse pour la création d'un site de transformation de viande de porc, sur un site inoccupé depuis plusieurs années, **avec une aide de 60 000 € pour un budget prévisionnel de 300 000 €**.

Au total, 49 916 € ont été versés en 2025 pour trois projets, dont deux validés en 2024 (*Yuan des Pizz à Châtillon-en-Vendelais et Au Pain d'Antan à Cornillé*).



Dernier commerce

Le dispositif visant à maintenir le dernier commerce de certaines communes a permis à Balazé de **bénéficier d'un soutien de 20 000 €**, renforçant l'attractivité des villages de moins de 2 000 habitants.

Rénovation de commerces en milieu rural

Dans le cadre de sa politique de valorisation des bâtiments inoccupés, **Vitré Communauté a soutenu deux projets de rénovation immobilière pour un montant total de 48 106 €**, poursuivant son objectif d'encourager l'installation d'activités économiques dans le rural.

Info voirie

📍 **Aménagement de la voie d'accès** du parc d'activités de la Briqueterie à Vitré

📍 **Aménagement de la sortie** du parc d'activités Haut Montigné et d'arrêts de bus à Torcé



Éco-pâturage : une gestion plus naturelle des zones humides

Depuis juillet, **Vitré Communauté entretient deux zones humides de zones d'activités (50 000 m²)** grâce à l'éco-pâturage.

Un troupeau de **17 moutons landes de Bretagne et 17 chèvres des fossés** assure un entretien naturel et complémentaire des espaces, limitant bruit, pollution et émissions de CO₂, tout en favorisant la biodiversité. Face au succès de l'initiative, l'agglomération prévoit d'étendre ce dispositif à deux nouvelles zones d'activités d'ici 2026.

250 participants à la 2^e édition de Créaprise

Le salon dédié à la création et à la reprise d'entreprises à Vitré, organisé en partenariat avec le club d'entreprises BPCV et les acteurs du secteur, a rassemblé environ **250 participants**. L'événement a proposé un forum, des ateliers pratiques et une soirée-conférence avec des témoignages d'entrepreneurs locaux, favorisant l'échange et l'accompagnement des porteurs de projets.



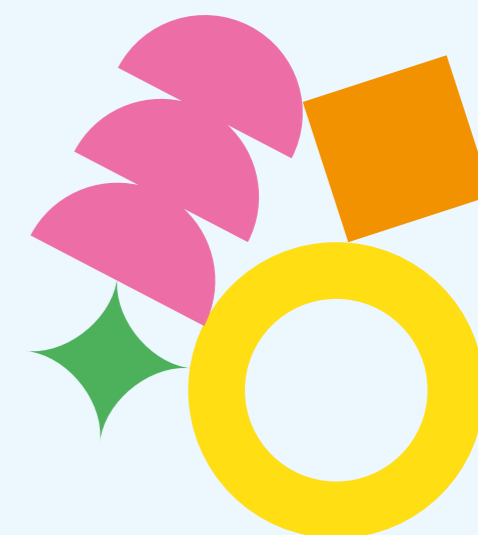
Pass Commerce et Artisanat

21 artisans et commerçants de **12 communes** ont été soutenus pour leurs projets de création ou de développement, pour un montant total de **124 339 €**.

Innovation et attractivité

Vitré Communauté a signé une convention avec **Le Pool**, la Technopole d'Ille-et-Vilaine, pour promouvoir l'innovation industrielle sur le territoire.

Ce partenariat a déjà permis l'implantation de jeunes entreprises innovantes sur le Campus de Vitré : UBOE et Multitec.



EMPLOI

Printemps de l'Emploi #2 : un rendez-vous confirmé

Fort du succès de sa première édition, le Printemps de l'Emploi est revenu du 10 au 14 mars 2025 avec **un programme dense et ouvert à tous les actifs du territoire : demandeurs d'emploi, salariés en reconversion, étudiants, jeunes diplômés et porteurs de projets**. Cette deuxième édition a confirmé l'intérêt de ce temps fort dédié à la mise en relation entre recruteurs et talents, à l'accompagnement des transitions professionnelles et au soutien à la création d'entreprise sur le territoire de Vitré.

Au programme : ateliers pratiques pour optimiser candidatures et parcours, rencontres directes avec des employeurs, afterwork consacré à la reconversion professionnelle avec témoignages et conseils, et un grand job dating réunissant près de 60 entreprises proposant des opportunités variées (CDI, CDD, alternance, stages et emplois saisonniers).



Naturellement Vitré : faciliter l'accueil des nouveaux arrivants

Dans le cadre de la démarche d'attractivité territoriale, deux événements conviviaux ont permis d'accueillir les nouveaux habitants : **un apéritif à la guinguette** en juin et **une soirée sportive autour d'un match de basket** en novembre. Ces temps d'échanges contribuent à l'intégration des nouveaux actifs et à leur ancrage sur le territoire.



Soirée conviviale la guinguette de Vitré et match de basket pour accueillir des habitants récemment installés sur le territoire.



Point Accueil Emploi : un accompagnement de proximité

Le réseau des Points Accueil Emploi (PAE) poursuit son rôle essentiel d'accompagnement. En 2025, trois sites ont accueilli le public, complétés par l'ouverture d'une nouvelle permanence au nord du territoire, à la mairie de Châtillon-en-Vendelais.

Près de 1 000 personnes ont été accompagnées dans leurs démarches. Par ailleurs, 55 ateliers ont été proposés pour soutenir les parcours : inclusion numérique, identification des compétences, découverte des secteurs qui recrutent et appui à la recherche d'emploi.

Job Dating BTP : recruter autrement

Un job dating dédié aux métiers du BTP a été organisé en partenariat avec l'Aurore Vitré Basket Bretagne, **réunissant près de 10 entreprises et une trentaine de participants**. Pensé autour des valeurs du sport, cet événement a permis d'instaurer un cadre convivial et informel favorisant les échanges avec les dirigeants. L'initiative visait également à valoriser les métiers en tension et à faciliter les recrutements dans ce secteur clé de l'économie locale.

Le Club RH : un espace d'échanges pour les entreprises

Quatre rencontres du Club RH se sont tenues en 2025, autour de thématiques concrètes : **actualités du droit social, absentéisme, risques psychosociaux et recrutement de salariés étrangers**. Proposé gratuitement aux professionnels des ressources humaines du territoire de Vitré Communauté, ce dispositif favorise le partage d'expériences, l'information et la mise en réseau des entreprises locales.



Acquisition du Campus de Vitré

En février 2025, **Vitré Communauté a acquis le campus de Vitré pour un montant de 5,5 millions d'euros**, affirmant ainsi sa stratégie de développement de l'enseignement supérieur sur le territoire. Ce site s'organise autour de deux pôles complémentaires.

Le pôle Innovation est destiné à l'accueil et à l'accompagnement de jeunes entreprises innovantes, en lien avec la technopole d'Ille-et-Vilaine. Dans ce cadre, l'entreprise UBOE a intégré les locaux en juin 2025, suivie par Multitec Innovation en janvier 2026.

Le pôle Enseignement a pour vocation d'accueillir des établissements d'enseignement supérieur, mais aussi des formations continues, des cours du soir et des parcours infra-bac. L'objectif de la collectivité est double : renforcer l'offre de formation locale afin de maintenir une population jeune sur le territoire et soutenir les entreprises confrontées à des besoins importants de recrutement, dans un contexte où le taux de chômage est resté inférieur à 4 % en 2025.

La première rentrée au campus a été marquée par l'arrivée des étudiants de l'établissement The Land. Une filière dédiée au commerce y est désormais proposée, comprenant deux BTS - Management Commercial Opérationnel et Négociation et Digitalisation de la Relation Client - ainsi qu'un Bachelor Responsable en gestion d'activité opérationnelle.

ENSEIGNEMENT SUPÉRIEUR

La première édition du Forum Post Bac Vitré

Le 6 décembre 2025, le campus a accueilli la première édition du forum de l'enseignement supérieur « Post Bac Vitré ». **L'événement a rassemblé environ 150 visiteurs venus découvrir l'offre de formation locale**, qui comptait alors 19 cursus du bac+1 au bac+3, représentant 355 étudiants sur Vitré et La Guerche-de-Bretagne. Les établissements ont également présenté une dizaine de projets d'ouverture de formations. Les acteurs de l'information jeunesse, de l'orientation et de l'insertion professionnelle étaient présents pour accompagner les visiteurs.



Une dynamique d'accueil et de promotion auprès des étudiants

Une première journée d'intégration a été organisée le 25 septembre 2025 au campus, réunissant 140 étudiants de première année autour d'animations favorisant les échanges et la création de liens. Les retours ont été très positifs.

Par ailleurs, Vitré Communauté a participé au Salon de l'Étudiant de Rennes en janvier 2026 afin de promouvoir l'offre de formation locale, les dispositifs d'accompagnement des jeunes et les atouts du territoire en matière de cadre de vie, de mobilité et d'accès au logement.



TOURISME

La saison 2025 en chiffres

535 hébergements

168 000 nuitées marchandes (nuitée réalisée dans un hébergement marchand : hôtel, camping, etc.) déclarées en 2025

163 500 € de taxe de séjour déclarée

+200 000 spectateurs sur le territoire et plus de **10 000 demandes** au guichet de l'Office de Tourisme (+9,5%)

118 854 passages sur la Régalante (+26%) et près de **86 000 passages pédestres ou cyclables** sur les 4 lacs (Cantache, Valière, Haute de Vilaine et Châtillon-en-Vendelais)



Lancement de saison 2025 au Jardin des Arts, Châteaubourg

Deux temps forts

le lancement de saison pour les pros avec plus de **17 intervenants et 50 inscrits aux ateliers**

la Mad Jacques le 1^{er} octobre avec plus de **25 000 comptes touchés sur les réseaux sociaux**

4 éditions touristiques majeures

soit **+40 000 impressions** : Le Mag#5, le plan touristique Vitré / La Guerche-de-Bretagne, le carnet été/hiver.



EN VENTE À L'OFFICE DE TOURISME DE VITRÉ - TARIF : 10€

Un guide de randonnée entièrement renouvelé

Le service Tourisme et randonnée a édité un nouveau guide de randonnée en janvier 2025. Ce support présente plusieurs nouveautés avec notamment un format plus grand, des circuits organisés par thématique, de nouveaux sentiers, le tout réalisé à partir de la charte graphique tourisme Voyage en Terre Intérieure. Cette édition, comptant **46 fiches de randonnée** (contre 21 précédemment), **a été imprimée à 2 000 exemplaires**. Les guides de randonnée sont vendus à l'Office de Tourisme à Vitré, au tarif de 10 €. Fin décembre 2025, **780 exemplaires** avaient été vendus.



Des itinéraires de randonnée améliorés et sécurisés

Parmi les missions du service Tourisme & Randonnée figurent l'ouverture de chemins, leur balisage et entretien parmi lesquels **le GR® 37 « Cœur de Bretagne » élu GR® préféré des Français en 2025. Celui-ci traverse le territoire de Vitré Communauté** notamment sur la 1^{re} étape reliant le Mont-Saint-Michel à Vitré en 155,5 km. 4 déviations ont été réalisées sur le GR® 37 pour sécuriser les pédestres et équestres sur les communes de Montautour, Saint-M'Hervé, Erbrée et Vitré.

Par ailleurs, **le service est intervenu dans le cadre d'un échange foncier concernant le GRP (grande randonnée de pays) dans le but de supprimer deux conventions de passage** (travaux réalisés par le Département). Une déviation de l'itinéraire La Régalante a également été réalisée sur la commune de Drouges/Rannée.

Enfin, une nouvelle liaison d'un kilomètre au Bois Pinson à Vitré (pédestre et équestre) a été créée reliant Vitré au Lac de la Valière.

Une dynamique touristique qui se confirme en 2025

Avec 949 000 nuitées estimées sur l'année 2025, la fréquentation touristique observe une légère baisse par rapport à l'année 2024 mais reste très dynamique.

Les retombées économiques sont également significatives, avec **101 millions d'euros de consommation touristique estimée, en dépit d'une diminution de 2,8 % par rapport à 2024**.

Véritable levier économique local, le secteur représente 1 115 emplois, dont 67 % pérennes, soit 4 % de l'emploi total du territoire.

L'itinéraire cyclable La Régalante a vu sa fréquentation augmenter (+26%, cyclistes et piétons confondus), **tout comme le château de Vitré** (+15%) sur la saison touristique.

Ces données contribuent à la consolidation progressive du bilan de la saison touristique.

Un soutien renforcé aux projets touristiques locaux

En 2025, Vitré Communauté a accompagné plus de 20 projets touristiques sur l'ensemble du territoire, dont 12 portés par des acteurs privés et 11 par des collectivités.

Une majorité de ces initiatives étaient liées à La Régalante avec notamment le déploiement de cabanes le long de l'itinéraire et la rénovation de bâtis à destination des itinérants, tandis que les autres concernaient des domaines variés : hébergement (hôtels, campings, meublés, insolites), loisirs, restauration, patrimoine ou encore services vélo.



© Roche aux Fées Communauté Cabane Talou

Les porteurs ont bénéficié d'un accompagnement personnalisé : structuration de projet, analyses de marché, conseils qualité, montage financier, inspirations extérieures et mise en réseau.

L'accompagnement des porteurs de projets et des professionnels du tourisme s'est vu renforcé durant l'année 2025.

Champeaux rejoint l'Aventure Médiévale

Vitré Communauté a renforcé son engagement dans les dynamiques collectives de développement touristique. Dans ce cadre, Champeaux a intégré en 2025 le réseau de l'Aventure Médiévale, aux côtés des 12 autres sites emblématiques liés à l'histoire des Marches de Bretagne, au sein de la Destination Rennes et les Portes de Bretagne, parmi lesquels le château de Vitré et La Guerche-de-Bretagne. Le jeu de plateau « Aux Portes du Duché », porté par le réseau de l'Aventure Médiévale, a contribué à valoriser ces sites. Par ailleurs, Vitré Communauté a accompagné La Guerche-de-Bretagne dans son projet d'aménagement touristique de la Motte, dans la continuité des jardins gourmands et enchanteurs.

UN TERRITOIRE QUI SOUTIENT LA VITALITÉ DE SES COMMUNES, PRÉSERVE LE CADRE DE VIE ET ACCÉLÈRE LA TRANSITION ÉCOLOGIQUE

Au cœur des dynamiques territoriales, Vitré Communauté affirme une ambition claire : soutenir la vitalité de ses communes tout en préservant un cadre de vie attractif et durable. Face aux défis démographiques, climatiques et énergétiques, le territoire agit concrètement pour accompagner l'habitat, développer des mobilités plus propres, moderniser ses réseaux, maîtriser l'urbanisme et accélérer la transition écologique. Des projets structurants,

comme le réseau de mobilité MOVA, le parc éolien du Harault ou l'extension du réseau de chaleur REVERTEC, illustrent cette volonté d'allier développement, sobriété et innovation. À travers l'appui aux communes, la rénovation énergétique, la gestion durable de l'eau et des déchets ou encore la préservation de la biodiversité, le territoire construit un modèle équilibré, solidaire et résolument tourné vers l'avenir.

HABITAT

Une année d'actions et d'animations autour de l'habitat

L'Agglomération a contractualisé avec l'Etat un programme d'actions (PLH) visant à déployer des moyens pour soutenir et accompagner la rénovation énergétique du parc de logements privés.

A ce titre, de nombreuses animations ont été mises en place en 2025 :

- ▣ **La participation à différents événements :** salon de l'habitat (Vitré, mars 2025), salon des seniors « bien vivre chez soi » (Argentré-du-Plessis, janvier 2025), ateliers sur la rénovation de l'habitat (Taillis, mai 2025).
- ▣ **La mobilisation des professionnels de l'immobilier** sur la politique habitat déployée par l'Agglomération (Vitré, juin 2025).
- ▣ **L'organisation de conférences à destination du public** sur l'accession à la propriété (« Les Clés de l'accession », juin (Châteaubourg) et octobre (Vitré)).
- ▣ **L'organisation de conférences à destination des propriétaires bailleurs privés** sur la sensibilisation aux travaux d'économies d'énergie et à la lutte contre les passoires thermiques (janvier à Vitré et novembre à La Guerche-de-Bretagne).

Appui aux communes pour l'habitat et les centralités

Le service a soutenu et accompagné plusieurs communes dans la mise en place de projets répondants aux enjeux du PLH, en particulier sur la production ou la réhabilitation de logements, sur les enjeux de sobriété foncière, sur la lutte contre les logements vacants ou encore sur la dynamisation des centralités.

- ▣ **Les communes de La Guerche-de-Bretagne et Le Pertre ont été accompagnées pour déployer une expérimentation sur la lutte contre les logements vacants**, avec l'envoi d'un courrier aux propriétaires des logements recensés vacants depuis plus de 2 ans et l'organisation d'une réunion d'information animée par une juriste de l'ADIL35. Chaque propriétaire peut bénéficier d'un accompagnement juridique gratuit pour l'aide à la décision.
- ▣ **Plusieurs communes ont engagé des études d'aménagement et de programmation à l'échelle de l'ilot urbain ou de la parcelle.** À ce titre, la Maison du Logement propose un appui technique en synergie avec les autres collectivités ou structures en mesure de les accompagner sur le volet technique ou financier (portage foncier par l'Établissement Public Foncier de Bretagne, agence départementale du pays de Vitré, Architecte Conseil du CAU35, syndicat d'urbanisme, DDTM...). Exemple de communes accompagnées en 2025 : Vergéal, La Guerche-de-Bretagne, Châtillon-en-Vendelais, Étrelles, Balazé, Domagné, Le Pertre, Gennes-sur-Seiche, Moulins.
- ▣ **La Maison du Logement accompagne également les communes confrontées à des situations d'habitat indigne**, que les occupants soient propriétaires ou locataires, sur la mise en œuvre du pouvoir de police du maire et en articulation avec les services de l'État. Exemple : Brielles, La Guerche-de-Bretagne, Moulins, Domalain.

Les chiffres-clés

1 860 personnes accompagnées par la Maison du Logement dont **850** par le conseiller en maîtrise de l'énergie.

1 702 personnes ont fait une demande de logement locatif social sur l'agglomération.

95 foyers ont bénéficié d'une aide pour l'acquisition de leur premier logement, au titre du PLH, pour une enveloppe de **295 000 € :**

Aide à l'accession et aux travaux parc ancien :

34 dossiers et 101 000 € de subvention

Aide à l'accession sans travaux dans l'ancien :

15 dossiers et 48 000 € de subvention

Aide à l'accession pour les lotissements en commercialisation depuis plus de 7 ans :

3 lots à bâtir accompagnés et 12 000 € de subvention

Aide à l'accession dans le neuf :

43 dossiers et 134 000 € de subvention

89 logements locatifs sociaux ont été construits avec le soutien financier de l'agglomération à hauteur de **845 000 € :**

44 logements à Châteaubourg,
3 logements à Châtillon-en-Vendelais,
3 logements à Gennes-sur-Seiche,
37 logements à La Guerche-de-Bretagne
et **2 logements** à Louvigné-de-Bais.

65 logements locatifs sociaux appartenant aux organismes NEOTOA et BSB-Les Foyers ont bénéficié de l'accompagnement de l'Agglomération, à hauteur de **333 000 €**, pour la réalisation de travaux d'amélioration de leurs performances énergétiques.



MOBILITÉS

MOVA : Un nouveau réseau de mobilité au service des habitants

Le contrat de Délégation de Service Public (DSP) d'une valeur de près de 110 millions d'euros sur 9 ans avec la Société Vitréenne de Mobilités (SVM), société dédiée issue d'un groupement entre Kéolis SA et RGOS a été signé le 1^{er} avril 2025.

Il est issu d'une démarche concertée engagée en 2020, impliquant élus, habitants, entreprises, associations et partenaires, pour bâtir un service adapté à nos 46 communes et à leurs spécificités. Ce travail collectif a permis de proposer une offre ambitieuse et innovante, répondant aux enjeux de transition écologique et énergétique du territoire :

- Une desserte des 46 communes et les principales zones d'activités et employeurs, sans zone blanche.
- Un renforcement des lignes et des fréquences pour faciliter les déplacements domicile-travail et les connexions TER.
- Une offre intermodale et multimodale, intégrant transport scolaire, urbain, interurbain, à domicile, covoiturage et location de vélos longue durée.
- Une expérience modernisée, avec une billettique multimodale et une information voyageurs repensée.
- Une flotte décarbonée avec les cars interurbains en motorisation électrique en janvier 2026.



Rénovation de la gare de Vitré : les premiers travaux

Fruits d'études partenariales engagées et cofinancées avec SNCF Gares et Connexions, la Région Bretagne, l'État, la Ville de Vitré et Vitré Communauté, les premiers travaux de mise en accessibilité et de modernisation de la gare de Vitré ont été réalisés en 2025. 732 000 € ont été investis pour le développement et l'attractivité du territoire au regard du rôle majeur de cet emblème historique et patrimonial du centre-ville, porte d'entrée de la Bretagne et connectée aux réseaux nationaux (TGV), régionaux (TER) et locaux (MOVA). Après la réfection des quais, les prochaines étapes impliquent la sécurisation et l'accessibilité des passages souterrains et du bâtiment voyageurs en 2026 et une étude stratégique globale sur l'aménagement urbain de la gare et de ses abords.



De nombreux projets accompagnés dans le cadre du Schéma Directeur Cyclable

Avec plus de deux-tiers des actions du Schéma Directeur Cyclable engagées, l'année 2025 a été particulièrement dynamique avec plusieurs études ou travaux accompagnés et financés par Vitré Communauté.

Quelques exemples de réalisations :

- L'inauguration de la voie verte Erbrée-Vitré.
- Une traversée sécurisée pour la Régalante sur le giratoire de Vitré qui sépare La Guerche-de-Bretagne et Moutiers.
- L'aménagement de voies vertes sur la zone d'activités de la Gaultière.
- 3 abris vélos sécurisés dans les centres-villes de La Guerche-de-Bretagne et Châteaubourg.

Vitré Communauté a sollicité des aides conséquentes du Fonds Vert et du FEDER pour mener à bien les projets en maîtrise d'ouvrage communautaire.



EAU ET ASSAINISSEMENT



L'assainissement collectif en chiffres

41 stations de traitement

des eaux usées.

497.4 km de réseau.

30 043 branchements.

2 564 789 m³ d'eaux usées traitées.

1 617 tonnes de matières sèches évacuées.

(60 % incinérée et 40 % épandage).

Activité du Service Public d'Assainissement Non Collectif (SPANC)

Le SPANC, assuré par Vitré Communauté, organise le contrôle réglementaire de l'ensemble des installations d'assainissement non collectif (non raccordées aux réseaux collectifs) sur l'ensemble des 46 communes du territoire ; cela concerne environ 9 500 installations autonomes. Ce service contribue pleinement à la protection des milieux naturels et la préservation de la qualité des masses d'eau du territoire.

En 2025, 474 installations existantes ont été contrôlées sur les communes de Bais, Rannée et Gennes-sur-Seiche. Alors que le premier cycle de contrôle périodique d'une durée de 10 ans s'achève avec le contrôle des installations autonomes sur la commune de Marpiré ; le service planifie désormais le lancement du nouveau cycle de contrôle qui devrait démarrer au second semestre 2026.



Actions en faveur des milieux aquatiques

La Gestion des milieux aquatiques et prévention des inondations (GEMAPI) est une compétence obligatoire pour les intercommunalités ; il s'agit d'une mission stratégique pour la gestion durable des milieux aquatiques et la prévention des inondations. Pour ce faire, Vitré Communauté s'appuie sur et collabore étroitement avec des partenaires publics comme Eaux et Vilaine, le Syndicat du Bassin de l'Oudon et le Syndicat du Haut Couesnon qui interviennent directement sur notre territoire pour mener des actions en faveur de l'amélioration de la qualité des masses d'eau.

Pour exemple, en 2025, Eaux et Vilaine est intervenu sur la commune de Châtillon-en-Vendelais sur le ruisseau des Hurlières appartenant à une masse d'eau prioritaire, La Cantache amont, se situant sur une zone de captage pour la production d'eau potable. Une partie de ce cours d'eau, très artificialisée, a fait l'objet de travaux : suppression d'un plan d'eau sur cours, remise dans le talweg et reméandrage du ruisseau, avec des objectifs hydromorphologiques (réactiver la dynamique du cours d'eau, diversifier les écoulements et les habitats, restaurer le régime des eaux) et écologiques (supprimer les nuisances liées à la retenue, améliorer les capacités auto-épuratrices, reconquérir des zones humides fonctionnelles et d'intérêt écologique).

Quelques chiffres :

Réhabilitation du réseaux eaux usées de la rue de Rennes (500 ml) et de la conduite de refoulement (500 ml) du poste de la Goulgatière à Châteaubourg.

Réhabilitation de la conduite de refoulement (1 200 ml) du poste de la Poultière à Vitré.

Pose du réseau de transfert (400 ml) des eaux traitées de la future station d'épuration de Châteaubourg.

Un réseau eaux pluviales (550 ml) pour la déconnexion des eaux du site Lactalis à Vitré.

Réhabilitation du réseau eaux usées de l'Avenue des Vallons à Louvigné-de-Bais.

ÉNERGIES ET URBANISME



Service ADS : une activité soutenue et une dématérialisation en progression en 2025

En 2025, le service Application du droit des sols (ADS) a poursuivi ses missions d'instruction, d'accompagnement et de sécurisation juridique des autorisations d'urbanisme pour les 39 communes adhérentes. Il assure l'instruction des demandes, l'analyse des avant-projets à enjeux, la diffusion d'informations réglementaires ainsi que l'animation d'échanges avec les services urbanisme communaux, dans une logique de guichet unique et d'appui aux projets.

L'année 2025 marque un niveau d'activité record depuis 2021, avec 2 815 dossiers instruits, soit une hausse de 6 % par rapport à 2024. Plus de la moitié de l'activité reste concentrée sur trois communes du territoire. La progression la plus notable concerne les déclarations préalables, en forte augmentation (+15 %), principalement liées aux travaux d'amélioration énergétique des bâtiments. À l'inverse, les permis d'aménager reculent nettement (-23 %), dans un contexte d'évolution réglementaire.

La dématérialisation poursuit sa montée en puissance : 68 % des dossiers ont été déposés via le guichet numérique, confirmant l'appropriation croissante de cet outil par les usagers et les professionnels.



Accompagnement des communes et sobriété énergétique

Dans la continuité des années précédentes, les conseillers en énergie partagés ont poursuivi l'accompagnement des communes adhérentes afin de réduire les consommations énergétiques de leur patrimoine. L'année a été marquée par la mise en avant de l'action « Sobri'hiver », visant à optimiser le fonctionnement des équipements et leur programmation pour mieux adapter chauffage et usages pendant la période hivernale.

Ces actions concrètes de sobriété ont permis d'atteindre des gains significatifs, avec des réductions pouvant aller jusqu'à 25 % des consommations de chauffage. Parallèlement, les conseillers ont renforcé leur accompagnement auprès des agents communaux, contribuant à leur sensibilisation et à la montée en compétence sur les enjeux énergétiques.

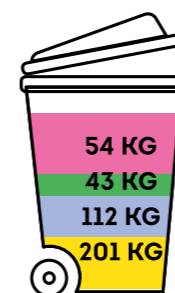
Réseaux de chaleur : de la stratégie à l'opérationnel

Engagé en 2024, le Schéma Directeur des réseaux de chaleur et de froid a été finalisé cette année. Cette étude structurante a permis d'identifier précisément le potentiel du territoire, réparti en sept zones : trois à fort potentiel immédiat pour le développement de réseaux thermiques (bois, solaire, géothermie, chaleur industrielle), deux dépendantes de futurs projets urbains et deux présentant des opportunités spécifiques conditionnées à des partenariats externes. Ce document constitue désormais une feuille de route opérationnelle pour la transition énergétique de Vitré Communauté, qui a déjà engagé la phase concrète avec le recrutement d'une Assistance à Maîtrise d'Ouvrage pour la création d'un futur réseau de chaleur urbain sur la ville de Vitré. En s'appuyant sur la nouvelle unité de valorisation des déchets développée par PAPREC et S3T'ec, l'agglomération souhaite étendre un réseau de chauffage à travers la ville de Vitré. Le projet a pour objectif de desservir près d'une quarantaine d'établissements à l'horizon 2028. Au-delà de la valorisation énergétique locale, ce projet constitue un levier environnemental majeur, avec une réduction estimée à - 3 405 tonnes de CO₂ par an.

GESTION ET TRAITEMENT DES DÉCHETS



Le SMICTOM Sud-Est 35 - Syndicat Mixte de Collecte et Tri des Ordures Ménagères - est le service public qui gère la compétence « collecte des déchets » pour les 3 communautés de communes et d'Agglomération (Vitré Communauté, Roche aux Fées Communauté et Pays de Châteaugiron Communauté), soit 67 communes et plus de 139 000 habitants. La compétence « traitement des déchets » a été transférée au syndicat S3T'ec le 1^{er} janvier 2019.



- Emballages et papiers
- Verre
- Ordures ménagères
- Déchèterie (hors gravats)

En 2025, le syndicat a collecté 68 187 tonnes de déchets via l'ensemble de ses équipements : collecte en porte-à-porte, bornes de collecte, déchèteries et Valoparcs. Depuis 2010, grâce aux efforts de tri des habitants, la production d'ordures ménagères a diminué de 30 %. Également, le déploiement des solutions de tri des déchets alimentaires a permis de mettre en place 25 sites de compostage communaux et partagés, et la distribution de 760 composteurs individuels en 2025. L'ensemble de ces dispositifs permettent de proposer aux habitants une solution de tri pour leurs déchets alimentaires, en valorisant ces déchets localement grâce au compostage. À terme, pour les foyers ne pouvant mettre en place de solution de compostage, des bornes de collecte dédiées aux déchets alimentaires vont être implantées dans les hypercentres.

En 2025, un habitant a produit, en moyenne, 410 kg de déchets.

Côté déchèterie, les 12 sites du SMICTOM ont connu une légère baisse de fréquentation comparé à 2024 comptabilisant 309 000 passages, et collectant ainsi 39 077 tonnes de déchets. Le déploiement de nouvelles filières de tri, à savoir le plastique rigide, le plâtre et le bois, ont favorisé une diminution de 12 % des dépôts dans la filière « Enfouissement ». Également, la possibilité de donner une seconde vie grâce aux caissons « Réemploi » disponibles dans l'ensemble des sites, a permis de valoriser 192 tonnes d'objets.

Le bilan 2025 du SMICTOM est marqué par des temps forts :

- La refonte de l'ensemble des calendriers de collecte au 1^{er} janvier 2025.
- L'inauguration d'une plateforme de dépôt entre le Valoparc de Vitré et la recyclerie Partage Entraide Vitréais.
- L'organisation de la 4^e édition du Village du Réemploi et de la Réparation en mai, co-porté avec Vitré Communauté, à Argentré-du-Plessis.

TRANSITION ÉCOLOGIQUE ET ÉNERGÉTIQUE

Accélérer le développement des énergies renouvelables

En 2025, Vitré Communauté a poursuivi son engagement en faveur de la transition énergétique en soutenant activement le déploiement des énergies renouvelables sur son territoire. **Trois projets communaux d'installation d'équipements de production d'énergie** ont ainsi bénéficié d'un accompagnement technique du service Transition Écologique et Énergétique (T2E) et d'un soutien financier validé par la commission dédiée. **Au total, 23 129 € d'aides ont été attribués, permettant une production annuelle estimée à 380 MWh, soit l'équivalent de la consommation électrique d'environ 160 habitants.** Parmi ces réalisations figurent notamment l'installation de panneaux photovoltaïques sur la toiture de la halle Fayelle à Châteaubourg, destinée à alimenter plusieurs équipements publics du centre-ville, ainsi que la rénovation énergétique d'un pôle multiservices à Bréal-sous-Vitré intégrant également une production solaire.



L'année 2025 a également marqué une étape décisive pour le parc éolien du Harault, dont la phase de développement s'est achevée en décembre. Le lancement des travaux est prévu au printemps 2026. **Composé de cinq éoliennes, ce parc produira environ 22 000 MWh par an, soit l'équivalent de la consommation électrique de plus de 7 700 habitants,** représentant près de 10 % de la population du territoire. Ce projet se distingue par sa gouvernance partenariale associant acteurs publics, privés et citoyens, avec la participation de CNR et de Enercoop, ainsi que l'implication de l'association locale Le Harault dans le Vent.



La halle Fayelle de Châteaubourg

Sensibiliser largement les habitants

Enfin, la collectivité a renforcé ses actions de sensibilisation auprès du grand public dans le cadre des semaines européennes du développement durable. Organisé du 20 septembre au 4 octobre 2025, l'événement a proposé un programme diversifié mêlant conférences, balades nature, ciné-débats, ateliers pratiques, repair cafés et spectacles. **Accessible à tous, cette programmation a contribué à diffuser une culture commune de la transition écologique et à encourager l'engagement citoyen.**



Sortie pédagogique avec la Ligue de Protection des Oiseaux (LPO).



Renforcer l'adaptation du territoire et préserver la biodiversité

Parallèlement, la collectivité a poursuivi ses actions en faveur de l'adaptation au changement climatique et de la préservation des milieux naturels.

Sept projets communaux de végétalisation ont été accompagnés techniquement et financièrement dans le cadre du dispositif « Nature en ville », pour un montant total de 117 575 €. Ces opérations concernent notamment l'aménagement du centre-ville de La Guerche-de-Bretagne dans le cadre du passage de la Régalante, la requalification du centre-bourg de Champeaux, la sécurisation et la végétalisation d'abords scolaires ou encore la transformation d'espaces publics à Vitré et Landavran.



En 2025, le service transition écologique et énergétique a également mené un travail structurant d'identification des trames écologiques du territoire.

Cette démarche technique vise à cartographier les continuités écologiques - dites trames verte et bleue - qui permettent aux espèces de circuler, se reproduire et s'adapter aux évolutions environnementales. Cette étape constitue une base essentielle pour intégrer les enjeux de biodiversité dans les politiques d'aménagement et d'urbanisme à l'échelle des 867 km² du territoire.

Mobiliser les acteurs autour de la transition écologique

Au-delà des projets opérationnels, l'année 2025 a été marquée par **une forte dynamique d'animation de la transition écologique**, tant en interne qu'auprès des habitants. Au sein de la collectivité, **plusieurs démarches d'intelligence collective ont été conduites afin de sensibiliser les agents, développer les compétences et encourager les pratiques durables.** Les ruches pédagogiques ont notamment servi de support à des actions de sensibilisation autour de la biodiversité, de la santé environnementale et de l'alimentation locale.



Membres de la recyclerie Partage Entraide Vitréais.

Le groupe transversal GRAINES, réunissant des agents de différents services, a poursuivi ses travaux en faveur des mobilités durables. Ses réflexions ont porté sur la réduction de l'empreinte carbone des déplacements professionnels et domicile-travail, ainsi que sur la promotion de solutions alternatives et de pratiques vertueuses au sein de l'administration.

UN TERRITOIRE QUI FAVORISE LA COHÉSION SOCIALE PAR DES SERVICES ADAPTÉS ET DES DISPOSITIFS DE SOLIDARITÉ

Dans un contexte marqué par des évolutions démographiques, sociales et économiques, Vitré Communauté poursuit son engagement en faveur d'un territoire solidaire, inclusif et attentif aux besoins de ses habitants. À travers des services de proximité et des dispositifs adaptés, la collectivité agit pour renforcer le lien social, réduire les inégalités et accompagner les parcours de vie à chaque étape. Culture, sport, santé, jeunesse, insertion ou accompagnement des publics fragiles : autant de domaines dans lesquels les politiques publiques

s'articulent pour favoriser l'accès aux droits, soutenir l'autonomie et encourager la participation de tous à la vie locale. Cette approche transversale repose sur la coopération avec les communes, les partenaires institutionnels et le tissu associatif, afin de proposer des réponses concrètes, coordonnées et durables. Elle traduit la volonté de Vitré Communauté de placer l'humain au coeur de son projet de territoire, en développant des actions qui renforcent la cohésion sociale et contribuent à la qualité de vie de tous.



LECTURE PUBLIQUE ET ART CONTEMPORAIN

Le Chiffre

CD, DVD, presse, livres, albums, oeuvres d'art, jeux... **En totalité 691 910 prêts et prolongations ont été effectués dans les 35 équipements Arléane (réseau des médiathèques du territoire).**

Artothèque, des expositions en extérieur

Dans le cadre d'une programmation éco-responsable, **l'arothèque a notamment proposé deux expositions** en extérieur avec des oeuvres d'Amaury Da Cunha et de Sandra Rocha, présentées à Landavran, La Selle-Guerchaise, Montreuil-sous-Pérouse et Taillis. Installées dans l'espace public, **ces oeuvres permettent une rencontre directe entre les habitants et l'art contemporain** ; elles favorisent la curiosité, l'échange et une découverte hors des lieux traditionnels d'exposition.

Par ailleurs, la validation d'un nouveau projet permettra d'expérimenter en 2026 de nouvelles formes de médiation et de circulation des oeuvres au plus près des habitants du territoire et par l'intermédiaire des bibliothèques.



Transformation de la médiathèque au Quai des arts

Après 3 mois de travaux, les usagers ont découvert un accueil et des espaces entièrement repensés et rénovés au rez-de-chaussée. La fermeture de l'équipement a permis de préparer les travaux de l'étage qui seront finalisés au 1^{er} septembre 2026. **Une attention particulière est portée au réemploi**, certains mobiliers étant conservés et la majorité reversée aux services de la Ville de Vitré (propriétaire) ou bien aux bibliothèques du réseau Arléane. **Par ailleurs, la signalétique et les meubles dédiés aux collections sur le thème de l'écologie ont été réalisés en bois de palette** par les Ateliers du Chalet (Vitré).

Le service LEPAC (Artothèque | Médiathèque - | Réseau Arléane) bénéficie du soutien financier de la Direction régionale des affaires culturelles de Bretagne, de la Région Bretagne et du Conseil départemental d'Ille-et-Vilaine.

Une communication renouvelée pour le réseau Arléane

Afin de renforcer une visibilité commune aux 35 bibliothèques, sur la base d'une nouvelle charte graphique, **un magazine et un nouveau site internet ont été déclinés.** La force, l'esprit collectif et la solidarité entre les bibliothèques membres de ce réseau y transparaissent. À destination du grand public, ces médias contribuent au positionnement d'Arléane tel un acteur culturel accessible et marquant du territoire.



Les actions culturelles phares du service

Tout au long de l'année, les bibliothèques du territoire conçoivent et proposent en commun des temps forts à destination de tous les publics, ils rythment les saisons et permettent une collaboration active au sein du réseau. Les rendez-vous habituels, tels Am Stram Gram pour les tout-petits, le Mois du multimédia pour les plus geek ou Délire en mai pour les ados - qui a fêté ses 10 ans en 2025 - sont portés par Arléane. Ils sont complétés par des événements nationaux d'une visibilité dépassant les frontières du territoire, à l'image des Nuits de la lecture en hiver ou bien de Partir en livre en été.



CONSERVATOIRE ET ÉCOLE D'ARTS PLASTIQUES

Conservatoire de musique et d'art dramatique

Le Conservatoire de musique et d'art dramatique a poursuivi en 2025 sa mission d'enseignement artistique, offrant un parcours musical et théâtral riche, accessible et ouvert à tous les publics.

Le dispositif d'accueil des publics à besoins particuliers, dans le cadre du Parcours des Possibles, a rencontré un succès confirmé pour sa troisième année, renforçant l'inclusion et l'accessibilité des pratiques artistiques.

Le conservatoire a également contribué au festival Osons la Fête, qui réunit les acteurs du territoire œuvrant sur la question du handicap, affirmant son rôle de partenaire culturel engagé.

L'année 2025 a été marquée par plusieurs temps forts artistiques :

- le concert **Souviens-toi**, en hommage aux 80 ans de la fin de la Seconde Guerre mondiale ;
- la 4^e édition du festival **Rock'connection** ;
- la participation à la **Fête de la Bretagne**.

Les ensembles et groupes du conservatoire ont animé les fêtes de la musique à Châteaubourg et à La Guerche-de-Bretagne, contribuant à la vie culturelle locale. Par ailleurs, plusieurs artistes et ensembles prestigieux, dont l'Orchestre Symphonique Universitaire de Rennes (OSUR), ont été accueillis au conservatoire.

Enfin, 2025 a vu l'inauguration de la première cohorte du dispositif Orchestre à l'école, le 21 juin à La Guerche-de-Bretagne, visant à initier les élèves à la pratique orchestrale dès le plus jeune âge.

899 élèves inscrits dans le cadre d'initiation, les cursus diplômants, les parcours personnalisés ou en amateur dans des chorales et des orchestres.

1 850 scolaires sensibilisés à la musique.



© Prisma Laval



École d'Arts Plastiques

L'École d'Arts Plastiques propose au public du territoire des cours hebdomadaires (dessin, dessin/peinture, sculpture, dessin assisté par ordinateur et perfectionnement), des ateliers scolaires de sensibilisation ainsi qu'une programmation d'événements ponctuels (stages, séances découverte, conférences d'histoire de l'art, visites d'exposition...).

345 élèves répartis dans 45 cours hebdomadaires sur 12 communes : cours assurés par 5 professeurs diplômés d'écoles d'arts et spécialisés.

359 enfants du primaire et 126 enfants de maternelle accueillis en ateliers de sensibilisation.

Programmation ponctuelle :

week-end de pratique avec les plasticiens Camille Girard et Paul Brunet pour jeunes/adultes, stage d'une semaine avec Fabien Yvon, cycle de conférences d'histoire de l'art avec Bruno Dufour Coppolani, journée à thème, séances découvertes, expositions de fin d'année.

Visites ateliers :

23 classes (508 élèves) ont été accueillies par l'artiste, Emmanuelle Tonin, pour un atelier de pratique dans le cadre des expositions de fin d'année du 27 mai au 23 juin 2025 sur les sites culturels d'Argentré-du-Plessis, Châteaubourg, La Guerche-de-Bretagne et Vitré.

ARCHIVES



La rue Pasteur, Vitré, Centre des archives de Vitré, Octobre 1966, 57 FI30 04 2

« Tri-Marrant », une action collective pour garder le cap de la sobriété numérique

Afin de sensibiliser et mobiliser les agents autour des enjeux de sobriété numérique, une opération de grande envergure intitulée « Tri-Marrant » a été organisée. Cette initiative visait à impulser une dynamique collective de nettoyage et de meilleure gestion des données numériques.

Plusieurs défis étaient proposés aux participants : supprimer les fichiers devenus inutiles, nommer plus clairement les fichiers et dossiers, et organiser les documents au bon endroit dans l'arborescence afin d'en faciliter l'accès et l'utilisation.

Bilan de l'opération :

41 agents se sont inscrits à cette initiative, issus de Vitré Communauté, de la Ville de Vitré et du CCAS, dont **25 agents** de Vitré Communauté.



« Trop ou pas assez ... EAU SECOURS ! »

Les 16 et 17 novembre 2024, les débordements de la Vilaine et ses principaux affluents impactent de nombreuses communes placées aux abords du fleuve.

Des aménagements sont nécessaires car les inondations sont de plus en plus fréquentes et subites. Il devient urgent de prendre des mesures pour sécuriser le bassin de la Vilaine.

Le Centre des archives a présenté, dans une exposition, des photographies inédites sur les inondations subies à Vitré et organisé deux ateliers à destination de tous publics. Au programme, recherches dans les inventaires et consultation des archives de cette période (rapports des crues, articles de presse). Une façon originale d'aborder un sujet qui a marqué une génération de vitréens. 20 personnes ont ainsi bénéficié de ce programme.



Les 5 C de l'archivage : collecter, classer, conserver, communiquer, conseiller

Au cœur du métier d'archiviste se trouvent cinq missions incontournables : collecter, classer, conserver, communiquer et conseiller. Ces « 5 C » illustrent les actions menées en 2025 au service des agents des trois structures ainsi que des usagers.

L'équilibre entre les missions de collecte, de classement et d'éliminations réglementaires permet de dégager plusieurs chiffres clés pour 2025 :

Collecte : 69,91 mètres linéaires (ml).

Classement : 26,53 mètres linéaires (ml).

Communication : 1 086 documents consultés (par les services et les usagers).

Afin de garantir l'efficacité de ces actions, la formation des agents constitue un levier essentiel. En 2025, 41 agents ont été formés aux techniques d'archivage, qu'il s'agisse des archives papier ou électroniques.

Enfin, l'archivage des documents numériques représente aujourd'hui un enjeu majeur, nécessitant une attention et des méthodes adaptées.

SPORTS

Les piscines du territoire

Piscine Aqua'Va

♥ La Guerche-de-Bretagne

Ouverte en mars 2024, Aqua'Va a fonctionné 10 mois en 2025, avec des travaux programmés au premier trimestre pour parfaire l'étanchéité du bassin principal. Ce nouvel équipement a permis d'augmenter les créneaux publics de baignade tout en maintenant l'offre de cours pour enfants et adultes ainsi que l'accueil des scolaires. La fréquentation a progressé de 24 % par rapport à l'ancienne piscine Caneton.

en chiffres

309 jours d'ouverture

883 heures de baignade

53 063 entrées
(dont 12 025 scolaires)



Piscine La Guerche

Piscine Aquatide

♥ Argentré-du-Plessis

La réhabilitation de la piscine a débuté en septembre 2025, avec une réception des travaux prévue en juillet 2026 et une ouverture programmée pour fin 2026.

Piscine du Bocage

♥ Vitré

Les fréquentations se stabilisent après une année 2024 très satisfaisante, avec 215 425 entrées en 2025, soit seulement -5,5 % par rapport à 2019. La dynamique des équipes permet de proposer tout au long de l'année un large panel d'animations pour enfants, adolescents et adultes. L'école de sauvetage contribue à la formation de BNSSA et à l'orientation de jeunes vers le BPJEPS AAN, assurant ainsi un vivier de surveillants et éducateurs.

Des travaux techniques ont été réalisés lors de la vidange de février 2025 afin d'optimiser les installations et réduire la consommation d'eau et d'énergie. Une sensibilisation des usagers à l'hygiène, au parcours du baigneur et à l'importance de la douche savonnée accompagne ces démarches.



en chiffres

341 jours d'ouverture

2 055 heures de baignade

215 425 entrées (dont 57 663 scolaires)



Base de loisirs

- 2 100 personnes ont fréquenté la plage.
- 2 978 ont loué des embarcations (mai-septembre).
- La base de loisirs a accueilli 10 établissements (450 élèves) dans le cadre d'une journée d'intégration et 15 établissements scolaires (1 840 élèves) dans le cadre d'un cycle.
- Les 10 ans de la base de loisirs ont regroupé près de 5 000 personnes dont 497 à la Color Run.



Stages sportifs

- 1 577 c'est le nombre d'enfants accueillis lors des stages sportifs (Atout vac et stages spécifiques compris).
- 336 jeunes ont profité des stages au cours de l'été.

Savoir rouler à vélo

Pour la troisième année consécutive de ce programme, 32 classes de CM2 (ou à double niveaux CM1/CM2) ont répondu présentes, ce qui représente 595 enfants formés.

Interventions dans les clubs

5 475 heures d'intervention en club ont été effectuées en 2025.

Un nouveau préau à la base de loisirs

Livré début octobre, ce nouveau bâtiment vient renforcer les équipements de la base de loisirs. Il a été conçu pour accueillir les différents événements qui s'y déroulent, tels que l'UTPV, le Trail Muco ou encore le Triathlon.

Ce préau offre également un espace d'abri pour les scolaires lors de leurs activités sur le site, ainsi que pour les activités organisées par la base de loisirs. Il pourra enfin servir de point de refuge pour les randonneurs de passage, contribuant ainsi à améliorer l'accueil et le confort de l'ensemble des usagers du site.



SANTÉ



En 2025, Vitré Communauté a poursuivi ses actions de prévention, d'accompagnement et de promotion de la santé sur l'ensemble du territoire.

300 kits distribués pour sensibiliser au radon

300 kits ont été distribués pour sensibiliser la population au radon, gaz radioactif naturel, incolore et inodore, dont l'exposition prolongée peut augmenter le risque de cancer du poumon. Cette initiative s'inscrit dans une démarche de prévention et de santé environnementale.

Saint-M'Hervé : nouvelle maison de santé pluridisciplinaire et durable

L'ouverture de la maison de santé de Saint-M'Hervé a renforcé l'accès aux soins pluridisciplinaires, regroupant kinésithérapeutes, infirmiers, médecin généraliste et infirmière Asalée. Conçue selon des normes environnementales supérieures, avec panneaux photovoltaïques, elle illustre l'accompagnement financier et méthodologique de Vitré Communauté pour favoriser l'exercice coordonné des professionnels.



Semaines d'Information sur la Santé Mentale

656 personnes et 80 professionnels ont été sensibilisés, avec 1 392 vues sur les réseaux sociaux. La collectivité a piloté, avec le Centre Hospitalier Guillaume Régnier, une quinzaine d'actions sur le territoire, autour du message : « Nous avons tous une santé mentale ».

La Guerche-de-Bretagne mobilisée pour la santé et le bien-être

La collectivité s'est mobilisée pour Mars Bleu et Octobre Rose, ainsi que pour des actions sur la crise suicidaire, la postvention, le deuil et la santé de la femme à La Guerche-de-Bretagne.



Activité Physique Adaptée :

209 patients ont été suivis et 153 bilans et orientations réalisés. Le dispositif, pleinement opérationnel en 2025, accompagne les personnes dans la reprise ou l'initiation d'une activité physique adaptée à leur état de santé, incluant les maladies chroniques et la sédentarité. Les séances d'Activité Physique Adaptée se sont déployées au Centre Hospitalier de Vitré et sur d'autres sites du territoire, comme la base de loisirs.

Valorisation des métiers du soin : initiatives d'accueil et rencontres à Rennes

Des actions de valorisation et d'accueil des professionnels ont été menées, incluant un Afterwork et une présentation du territoire à la faculté de médecine de Rennes.

Santé mentale à l'école

92 interventions en milieu scolaire ont permis de sensibiliser 1 556 élèves, avec 17 actions complémentaires hors scolaire, renforçant une approche globale et cohérente auprès des jeunes et des adultes les accompagnant.

SOLIDARITÉS ET COHÉSION SOCIALE

La gestion du Revenu de Solidarité Active :

La gestion du Revenu de Solidarité Active :

- Un nombre de bénéficiaires globalement en hausse continue depuis 2024, pour s'établir à 785 bénéficiaires fin 2025 (+ 35 bénéficiaires sur 1 an).
- 289 orientations d'allocataires vers France Travail, en forte augmentation.
- Un nombre d'allocataires rencontrant des difficultés particulières et accompagnés par le service insertion qui reste contenu, soit 388 personnes fin 2025.
- La poursuite du développement de l'offre d'insertion : Nouveau en 2025, une chorale solidaire, outil de lutte contre l'isolement :
 - Un renouvellement du conventionnement avec le CD 35, sur la base de la loi Plein Emploi et du RSA rénové, pour la période 2026-2029 :
 - L'ouverture en septembre 2025, d'un espace numérique inclusif à la MEEF avec 3 bornes informatiques, ouvert à tous.



Le nouvel espace numérique du service Insertion.

Le Chantier d'insertion c'est :

- 20 postes d'agents d'entretien polyvalent des espaces naturels, répartis au sein de 4 équipes techniques qui sillonnent et entretiennent certains espaces verts et naturels du territoire :
 - L'entretien des sentiers de randonnée (120 kms), de la voie verte, la base de loisirs de Saint-M'Hervé, un marché d'entretien des 3 barrages (La Cantache, La Valière, Haute-Vilaine) confié par l'Établissement Versant Eaux et Vilaine ;
 - Une plus-value socio-économique : En 2025, 30 personnes demandeurs d'emploi éligibles au Pass I.A.E (Insertion par l'Activité Economique) ont pu sortir de l'exclusion en reprenant pied par le biais d'un Contrat de travail inclusif au chantier d'insertion, en bénéficiant d'un « emploi-rebond », avec un taux de sorties dynamiques de 70 %.
- Un intérêt touristique et environnemental : L'entretien effectué par les équipes du chantier d'insertion est en mode de gestion différenciée afin de préserver la biodiversité. Ces différents sites constituent des terrains d'activités « nature » très appréciés des joggeurs, randonneurs...

En 2025, le **CLIC des Portes de Bretagne** a poursuivi son rôle d'accompagnement des personnes en situation de handicap, des personnes âgées et de leurs aidants, avec une activité en forte progression.

Au total

6 057 interventions ont été réalisées, soit une augmentation de **+25,5 %** par rapport à 2024.

Le public accompagné se compose de **60 % de personnes en situation de handicap** (dont 75 % d'adultes et 25 % d'enfants), de **37,5 % de personnes âgées** et de **2,5 % d'aidants**.



Afin de répondre aux situations les plus complexes (maintien à domicile, évolution ou retrait de services d'autonomie), 11 réunions de coordination ont été organisées, favorisant une approche concertée entre les différents acteurs du territoire.

Le CLIC s'est également fortement mobilisé dans la prévention de la perte d'autonomie. En 2025, la démarche de construction d'un projet territorial de prévention à l'échelle du Pays de Vitré (2026-2028) a été engagée. Porté juridiquement par Vitré Communauté, ce projet est piloté et animé conjointement par le CLIC des Portes de Bretagne et le CLIC de la Roche aux Fées, en lien avec le Contrat Local de Santé. **Les travaux ont débuté en mai 2025 avec l'ensemble des partenaires locaux et le soutien de la Commission des financeurs de la prévention de la perte d'autonomie d'Ille-et-Vilaine.**

Par ailleurs, 13 actions de prévention ont été directement portées par le CLIC des Portes de Bretagne, permettant de sensibiliser plus de 500 personnes sur le territoire.



Service jeunesse

En 2025, le **service Jeunesse de Vitré Communauté** a accompagné **3 143 jeunes sur ses quatre sites de proximité**, poursuivant ses actions en faveur de l'insertion, de la mobilité, de l'engagement citoyen et de l'accès aux droits.

Parmi les temps forts de l'année, **le dispositif de service civique volontaire a célébré ses 15 ans d'existence.** Depuis sa création, **137 jeunes ont été accompagnés.**

Un événement anniversaire réunissant les jeunes bénéficiaires a été organisé le 8 octobre 2025, valorisant les parcours d'engagement.



Le forum « Partir à l'étranger », organisé le 15 novembre 2025, a permis de présenter aux jeunes les **opportunités de mobilité internationale** (études, volontariat, stages, emploi), en lien avec des partenaires spécialisés. **En parallèle, des actions ont été menées avec le développement économique**, notamment un forum post-bac et une journée d'intégration au campus, favorisant l'orientation et l'insertion.

Autres enjeux

En 2025, **deux séminaires « accès aux droits »** ont été organisés à destination des professionnels, afin de renforcer l'interconnaissance, harmoniser les pratiques et améliorer l'orientation des publics.

Une bourse Bafa facilite l'accès des jeunes à la formation à l'animation. Un groupe de travail interprofessionnel s'est également constitué pour répondre aux difficultés de recrutement dans les accueils de loisirs.

Le programme Malin a poursuivi son déploiement pour accompagner les familles vers une alimentation saine et économique. Le dispositif Breizh Malin, via une application dédiée aux familles ayant un enfant de moins de 3 ans sous conditions de ressources, permet l'achat de produits frais locaux avec un soutien financier pouvant atteindre 90 € par mois. Des formations annuelles « Malin » sont proposées aux professionnels de la petite enfance.



Convention Territoriale Globale (CTG)

La **CTG**, partenariat entre Vitré Communauté et la CAF, **visent à coordonner les politiques sociales sur les 46 communes du territoire** (petite enfance, jeunesse, parentalité, inclusion, animation sociale). Elle structure un projet social de territoire partagé et optimise les moyens.

CISPD

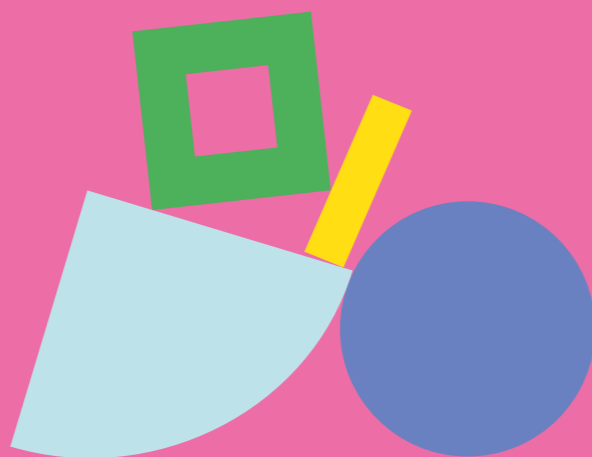
Le Conseil Intercommunal de Sécurité et de Prévention de la Délinquance coordonne les actions de prévention et de sécurité. En 2025, **une soirée de sensibilisation « Bien voir pour être vu »**, organisée le 18 novembre **en partenariat avec la Prévention routière**, a réuni 180 participants, **autour des enjeux de sécurité liés aux mobilités douces.**



UN TERRITOIRE QUI PILOTE LA PERFORMANCE DE SON ACTION PUBLIQUE

Piloter la performance de l'action publique, c'est garantir aux habitants un service efficace, transparent et durable. En 2025, Vitré Communauté a renforcé ses outils de gouvernance, modernisé ses organisations et consolidé ses équilibres financiers pour mieux répondre aux enjeux du territoire. De la structuration des ressources humaines à la maîtrise budgétaire, du développement du numérique à la sécurisation juridique des décisions, chaque levier est mobilisé pour

améliorer la qualité du service rendu. La montée en puissance de l'intranet, l'évolution des systèmes d'information, le suivi stratégique des politiques publiques et le soutien financier affirmé aux communes traduisent une ambition claire : conjuguer rigueur, innovation et coopération. Cette démarche globale inscrit la performance publique au cœur du projet de territoire, au service de l'intérêt général et de l'efficacité collective.



RESSOURCES HUMAINES

Faire vivre l'Esprit Maison

Une réflexion a été menée avec la direction générale autour des nouvelles pratiques managériales, afin de répondre au besoin exprimé par les managers de disposer de temps d'échanges réguliers entre pairs.

Un premier travail a été engagé à partir des groupes constitués lors des formations de 2023 et 2024, avec pour objectif de les reconduire tout en intégrant harmonieusement les nouveaux arrivants.

Dans cette perspective, l'organisation de rencontres dédiées est envisagée à partir de 2026.

Refonte du règlement intérieur :

La révision de ce document majeur est nécessaire pour l'ensemble des agents de Vitré Communauté, car il encadre les droits et devoirs de chacun au sein de la collectivité. Après un travail de fond mené par la direction des ressources humaines, des ateliers participatifs ont été organisés, rassemblant les représentants du personnel ainsi que les coordonnateurs administratifs et financiers des différentes directions. Leurs contributions ont permis de préciser et d'enrichir la rédaction du document final, qui sera soumis aux instances du dialogue social en 2026.

La part employeur dans les dépenses de santé des agents

Mise en place début 2025 du contrat groupe autour de la prévoyance, qui permet le maintien de salaire des agents lorsqu'ils passent à mi-traitement. La part employeur est fixée à 22€ pour les catégories C, 15€ pour les B et 12€ pour les A.

En parallèle, premiers travaux de réflexion pour la mise en place de la participation employeur sur la mutuelle santé des agents, pour une mise en place au 1^{er} janvier 2026.



UNE VISION STRATÉGIQUE ET PARTAGÉE



Planification urbaine, une nouvelle compétence

Depuis le 1^{er} juillet 2025, la planification urbaine est une nouvelle compétence de Vitré Communauté. Sa mise en place s'organise autour de trois priorités.

Mettre en place l'organisation

Un chef de projet a été recruté pour piloter l'élaboration du futur Plan Local d'Urbanisme intercommunal (PLUi) et suivre l'évolution des Plans Locaux d'Urbanisme (PLU) communaux. Des méthodes de travail ont été créées, à la fois entre services de l'Agglomération et avec les communes, pour mieux coordonner les actions.

Suivre les évolutions des PLU communaux

Un marché d'accompagnement a été amorcé. Sur le territoire, de nombreuses procédures sont en cours ou à venir : une douzaine programmée, ainsi que 2 DPMEC, 13 modifications simplifiées, 6 modifications de droit commun, 2 PDA, 3 révisions allégées et 3 révisions générales.

Préparer le futur PLUi

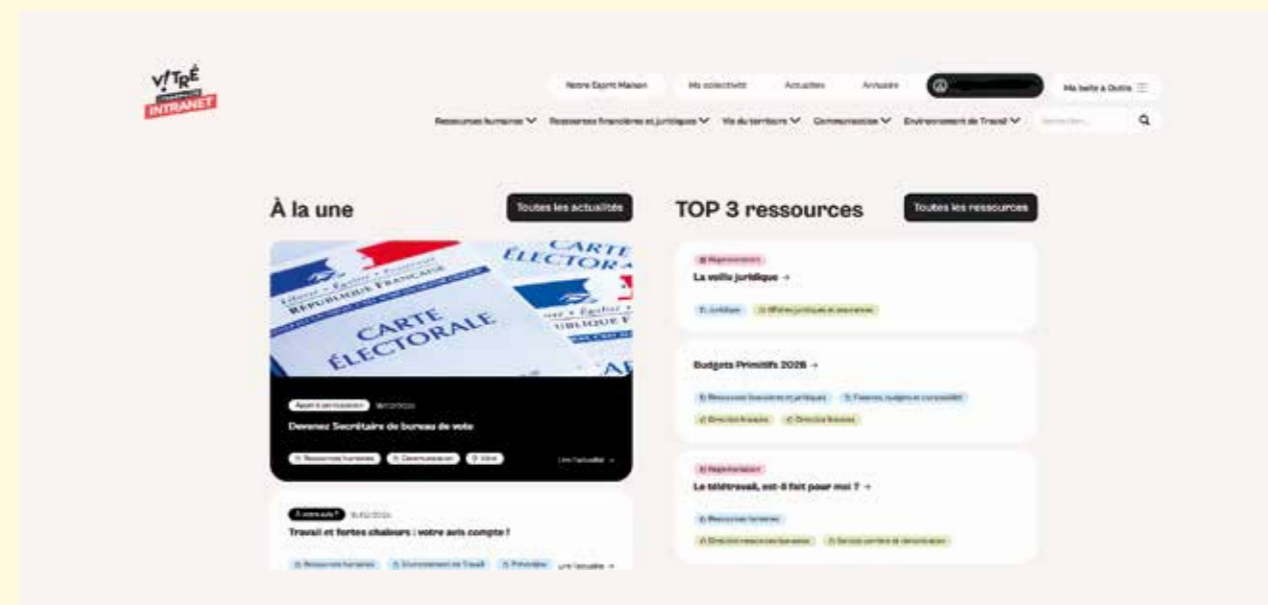
Les travaux engagés concernent la relance de l'observatoire foncier, la création d'outils SIG pour gérer les évolutions des documents d'urbanisme, le développement d'outils partagés avec le service SIG et le renforcement du lien avec le service ADS.

Le Conseil de développement, l'implication citoyenne

Le conseil de développement de Vitré Communauté comptait, au 31 décembre 2025, **34 membres répartis en deux collèges : 11 représentants des forces vives du territoire et 24 citoyens.**

En 2025, ses commissions ont poursuivi plusieurs travaux. **Sur la transition écologique, un rapport d'autosaisine a été présenté aux élus** lors d'une réunion de la commission transition écologique et énergétique. **Concernant l'enseignement supérieur, six rencontres ont permis d'identifier des pistes de filières de niche pour le territoire ;** les conclusions ont été restituées aux élus et techniciens au Campus de Vitré.

Par ailleurs, **des membres du conseil participent à différentes instances communautaires**, notamment le Projet Agricole et Alimentaire Territoriale (PAAT). Le comité technique de prévention de la perte d'autonomie et le comité technique Leader.



Un Intranet pour Vitre Communauté

Dans le cadre du Projet de Territoire, Axe 4, et du Pilotage de la performance publique, **Vitré Communauté s'est dotée en 2025 d'un Intranet moderne et centralisé.**

Cet outil vise à faciliter la communication interne en proposant un accès simple et efficace pour tous les agents. Il permet également de centraliser et structurer les informations et ressources internes afin qu'elles soient facilement accessibles. L'Intranet sert à partager la vie de la collectivité, en diffusant les procédures, outils, actualités des services, informations sur les nouveaux agents, les métiers, les projets et réalisations, ainsi que les temps forts internes.

Il favorise les échanges et les retours d'expérience grâce à des espaces interactifs comme le Forum, et contribue à renforcer l'esprit d'équipe et le bien-être au travail, en développant un sentiment d'appartenance et une culture interne positive.

Avec un peu plus de 350 agents répartis dans une vingtaine de locaux différents, la communication et le partage d'informations, en interne, sont plus que jamais à faciliter.

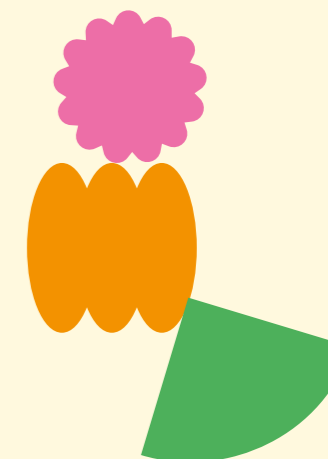
Vitré Communauté dispose dorénavant d'un **Intranet spécifiquement conçu pour répondre aux besoins et attentes recensés auprès des agents.**

L'intranet vient centraliser des informations jusqu'à présent éparpillées, permettant à chacun d'accéder plus facilement à tout ce qui concerne la vie de la collectivité. Des informations pratiques qui facilitent l'exercice des missions au quotidien. **Il s'agit notamment des procédures, des préconisations quant à la gestion des budgets, des marchés publics, des informations RH sur la carrière, la formation, les instances de dialogue social...** Mais aussi des liens vers des outils et des fonctionnalités de type Annuaire des services avec photographie des agents, Forum ou Petites annonces...

L'intranet diffuse également des actualités régulières sur la collectivité, ses services et ses équipes. Il valorise aussi les projets et les actions menés, les temps forts ainsi que les réussites, tout en facilitant une meilleure connaissance du fonctionnement de Vitre Communauté et du « Qui fait quoi ? Et comment ? ».

Un atout pour développer une identité commune et renforcer l'Esprit Maison.

intranet.vitrecommunaute.org



AFFAIRES JURIDIQUES, DES ASSEMBLÉES ET DE LA COMMANDE PUBLIQUE

Direction commune entre Vitré Communauté et la Ville de Vitré, elle accompagne le fonctionnement institutionnel, sécurise juridiquement les actions de la collectivité et pilote la commande publique.

Service des assemblées

Le service des assemblées assure l'organisation et le suivi juridique des instances communautaires et des actes administratifs. En 2025, il a organisé 15 réunions des vice-présidents et conseillers délégués, 9 conseils d'agglomération et 10 bureaux communautaires. Cette activité a conduit à l'adoption de 345 délibérations, 44 décisions du Bureau, 325 décisions du Président et 25 arrêtés présidentiels. Par ailleurs, 162 conventions ont été élaborées avec les services, et l'ensemble des conventions de Vitré Communauté a fait l'objet d'un suivi administratif et juridique.

Service des affaires juridiques

Le service a exercé sa mission de conseil et d'expertise auprès des élus, des services et des communes du territoire, avec 100 conseils juridiques rendus et le suivi de 2 contentieux et 6 recours gracieux. Il a également traité 26 demandes de communication de documents administratifs, assuré l'organisation de la Commission de Consultation des Services Publics Locaux pour les délégations de service public en assainissement, et accompagné la DSP relative aux mobilités MOVA. **Une veille juridique régulière a été diffusée. Une démarche de cartographie des risques a été engagée,** débutant par la direction Rayonnement culturel, sportif et touristique.

Assurances

En 2025, **Vitré Communauté a initié une procédure d'auto-assurance pour certains sinistres,** permettant une meilleure maîtrise de la sinistralité et la sécurisation des contrats d'assurance. **Les sinistres liés aux dommages aux biens ont ainsi été directement pris en charge.** L'année a également permis de clore le dossier assurantiel relatif à l'incendie de la piscine Aquatide.

Service de la commande publique

Le service a piloté les procédures de passation des marchés publics et des DSP, tout en centralisant les achats et en accompagnant les services vers une commande plus durable.

En 2025, **240 marchés ont été attribués, dont 9 procédures formalisées, 37 marchés à procédure adaptée (MAPA), 119 marchés** sans mise en concurrence, ainsi que des marchés **via centrales d'achats, marchés subséquents et transferts de compétence.** 14 réunions de la commission d'appels d'offres se sont tenues et 15 marchés ont intégré des clauses sociales ou d'insertion.

INFORMATIQUE ET SIG

Modernisation de la DSI

En 2025, **la Direction des systèmes d'information (DSI) de Vitré Communauté a poursuivi sa modernisation afin de renforcer la performance, la sécurité et la continuité des services numériques.** L'année a été marquée par une réorganisation de l'équipe d'administration systèmes et réseaux, permettant d'améliorer la réactivité et la fiabilité des interventions techniques.

Priorité à la cybersécurité

La cybersécurité a constitué une priorité majeure. **Plusieurs dispositifs structurants ont été déployés pour protéger les postes, serveurs et infrastructures :** une solution de détection et de réponse aux menaces informatiques (EDR), un serveur bastion pour sécuriser les accès d'administration et un routeur pare-feu supplémentaire pour mieux sécuriser les flux internes des flux externes. Cette démarche s'inscrit dans un objectif global de prévention des risques et de renforcement de la résilience du système d'information.

Amélioration du fonctionnement interne

Parallèlement, la DSI a contribué à l'amélioration du fonctionnement interne des services. Le déploiement du nouvel intranet a permis de centraliser l'organigramme, de faciliter l'accès aux ressources et de fluidifier la communication interne. **La convention du service commun a également été actualisée afin de clarifier les modalités d'intervention, harmoniser les équipements et uniformiser les pratiques.** L'outil de gestion des demandes informatiques GLPI a été modernisé, accompagnant une hausse continue de l'activité : **4 535 tickets ont été traités en 2025, contre 4 052 en 2024 et 3 313 en 2023.** Pour garantir la continuité de service, une astreinte technique 24h/24 et 7j/7 a par ailleurs été mise en place.

Déploiement stratégique du SIG

En 2025, le Système d'information géographique (SIG) a poursuivi son déploiement comme un levier stratégique au service des politiques publiques. **Au-delà de la production cartographique, il contribue à structurer, fiabiliser et partager les données territoriales, renforçant ainsi l'autonomie et l'efficacité des services métiers. Plusieurs projets ont illustré cette dynamique : les applications Cadastre et Urbanisme facilitent l'instruction et l'aménagement,** le suivi de la délégation de service public MOVA améliore le pilotage contractuel, et le système d'information décisionnel fournit des indicateurs transversaux pour éclairer la décision. Enfin, les outils cartographiques interactifs dédiés au foncier et aux terrains à bâtir renforcent la transparence et l'information des habitants.

COMMUNICATION

Empreintes : le podcast qui raconte la transition écologique du territoire

Pour valoriser les initiatives locales et l'engagement des agents de Vitré Communauté, le service communication et le service Transition écologique ont lancé Empreintes, une série de podcasts.

Chaque épisode invite à rencontrer élus, techniciens et acteurs locaux qui innovent et agissent dans des domaines essentiels : gestion de l'eau, traitement des déchets, réseau de chaleur, biodiversité, économie sociale, éco-tourisme...

À travers ces rencontres, Empreintes illustre concrètement la démarche Fil Vert, qui vise à sensibiliser et former l'ensemble des agents aux enjeux environnementaux, et à intégrer ces principes dans l'action quotidienne de chaque service.

La série est disponible sur toutes les plateformes de streaming, permettant à chacun de s'inspirer et de suivre les marques positives laissées par l'action collective sur le territoire.

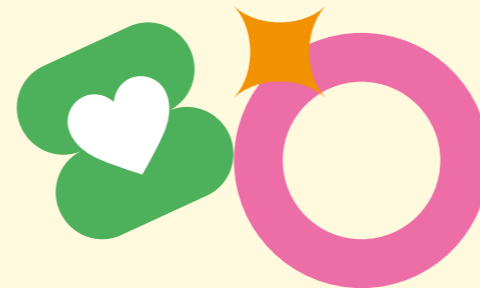


Notre force, c'est eux : portraits d'agriculteurs

L'agriculture est au coeur du territoire, et le service communication a souhaité mettre en lumière celles et ceux qui font vivre la ruralité locale. **Huit exploitants agricoles ont accepté de se prêter au jeu**, entre séances photo en studio et visites sur leurs exploitations, pour partager leur histoire professionnelle et souvent familiale.

Cette série de portraits, intitulée « Notre force, c'est eux », valorise la diversité des parcours, des savoir-faire et des pratiques agricoles de Vitré Communauté. Elle s'inscrit également dans une démarche plus large du Projet Alimentaire Territorial, tourné vers une alimentation locale, durable et de qualité.

À travers ces portraits, la collectivité rend hommage à des acteurs essentiels de l'économie locale et à une agriculture moderne, résiliente et respectueuse de l'environnement. Le message est clair : le territoire, ce sont avant tout ses hommes et ses femmes, porteurs de savoir-faire et d'innovation.

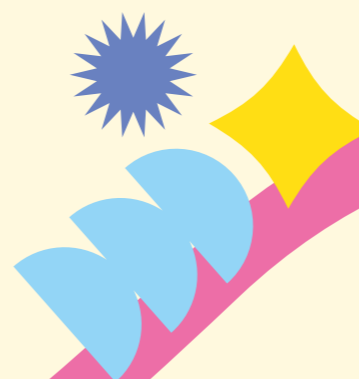


« Ici commence la Bretagne » : une campagne territoriale ambitieuse

Avec la signature « Ici commence la Bretagne », Vitré Communauté affirme son identité bretonne et valorise son territoire auprès des habitants, entreprises et visiteurs. Cette campagne a combiné affichage urbain, presse régionale et digital.

Un supplément spécial a été réalisé en partenariat avec Ouest-France, distribué à 50 000 exemplaires. Il met en avant des portraits authentiques d'acteurs locaux : entrepreneurs, artisans, associations et habitants engagés, incarnant le dynamisme, l'innovation et la convivialité du territoire.

Pour accompagner le lancement de la chaîne NOVO19, un spot TV a été diffusé début septembre, déclinant la campagne et invitant les téléspectateurs à « mettre le cap à l'ouest ». Cette action illustre parfaitement la stratégie de communication de Vitré Communauté : renforcer l'attractivité, fédérer le territoire et valoriser son identité unique.



Une nouvelle identité pour MOVA

Pour accompagner le déploiement d'une offre de transport ambitieuse sur l'ensemble des communes de l'agglomération, le service communication a piloté la création de MOVA, la nouvelle identité du transport public. Anciennement Vit'obus, le service avait besoin d'un souffle de modernité et d'un logo facilement identifiable.

Après plusieurs séances de brainstorming avec la délégation transport et les agents, le choix s'est porté sur un nom simple : Mo pour mobilité et VA pour Vitré Agglomération. Le service communication a ensuite collaboré avec l'agence nantaise Katra, pour concevoir un logo épuré, noir sur fond blanc, accompagné d'une charte graphique aux couleurs dynamiques et variées, symbolisant modernité, énergie et accessibilité.

L'identité MOVA incarne ainsi une ambition claire : un service de transport public ouvert à tous, simple à reconnaître et en phase avec les besoins du territoire. Cette nouvelle identité sera déclinée sur l'ensemble des supports de communication et des véhicules pour une visibilité maximale.



FINANCES

Mission de la Direction des Finances

Préparer et exécuter les budgets, en garantissant le respect des grands équilibres financiers, dans une démarche de pluri-annualité et d'analyse financière prospective, en maintenant un endettement réduit et une pression fiscale modérée.

Quelques chiffres

Traitement de **25 000 écritures comptables en dépenses et en recettes** pour l'ensemble du périmètre comptable (mutualisé avec la ville de Vitré et son CCAS).

Mise en oeuvre progressive des grandes orientations du pacte financier et fiscal liant **Vitré Communauté et ses 46 communes**.

Mise en application d'une comptabilité analytique détaillée et adossée aux axes et défis du Projet de Territoire.

Développement du contrôle de gestion interne et externe.

Modernisation du calendrier budgétaire permettant de voter le budget dès le mois de décembre.

Un soutien financier très élevé aux investissements communaux

Vitré Communauté apporte directement une aide financière massive aux 46 communes en leur reversant une part importante de son produit fiscal, via l'addition :

- d'une **dotación de solidarité communautaire annuelle** (à hauteur de 5 M€ en 2025),
- d'une **enveloppe de 8.4 M€ de fonds de concours mise à leur disposition pour la durée du mandat**. Ces fonds de concours financent jusqu'à 50 % des investissements communaux dans de nombreux domaines.

L'addition de ces deux reversements facultatifs place Vitré Communauté quasiment au plus haut niveau national en comparaison avec les autres communautés d'agglomérations.

Les fonds de concours de soutien à l'investissement communal :

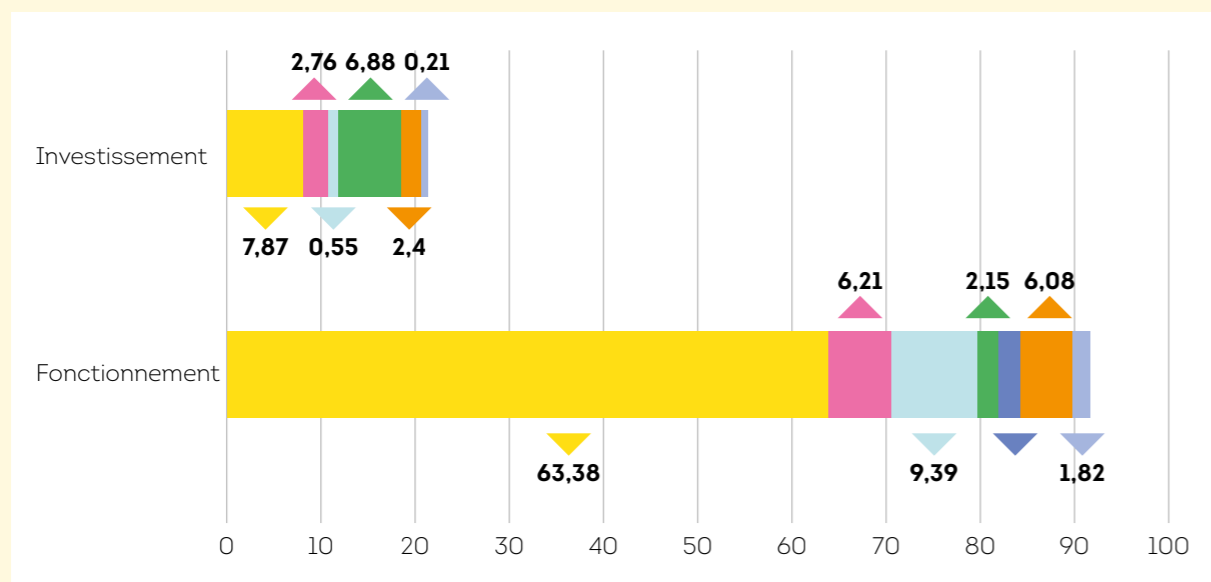
Montant total de l'enveloppe : **8 402 515 €**.

À ce jour, ce sont **188 dossiers qui ont été financés pour un montant de subvention attribué de 7 430 000 € et un montant moyen par projet de 39 500 €**.

S'y ajoutent des fonds de soutien spécifiques pour co-financer par exemple le maintien des derniers commerces, l'installation des professionnels de santé, la transition écologique et énergétique...

Enfance-jeunesse :	10,5 %
Santé :	4,2 %
Sports :	25,5 %
Culture :	2,8 %
Mobilité :	26,4 %
Habitat :	0,3 %
Attractivité des communes :	30,2 %

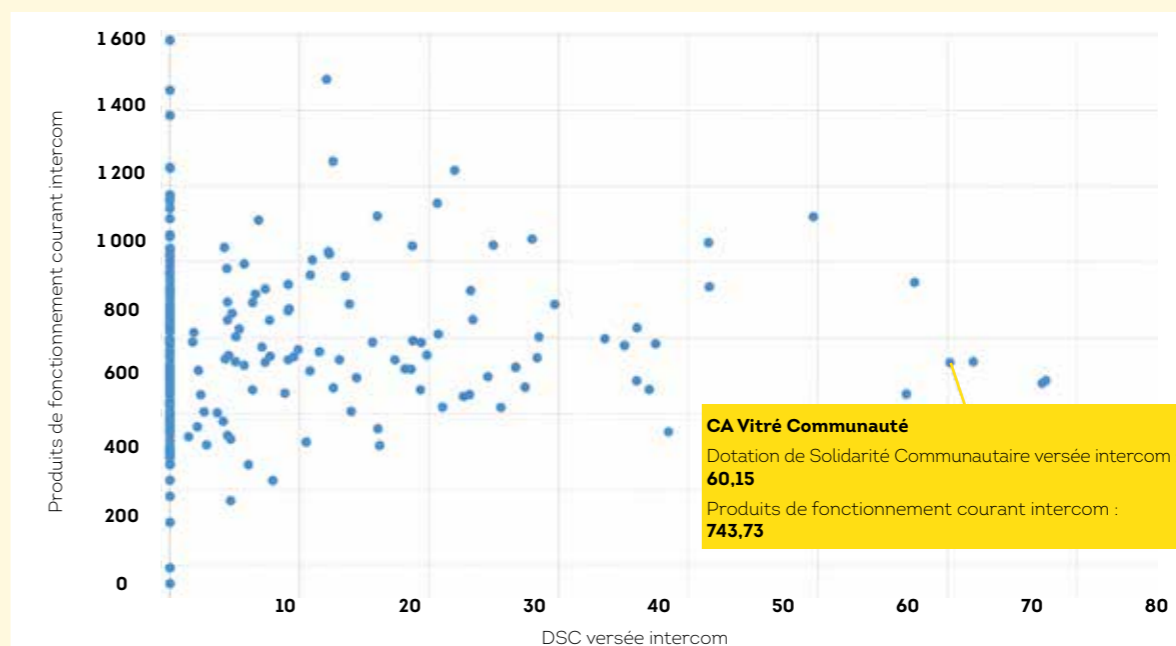
Vue d'ensemble des budgets 2025 (en dépenses, en M€)



- Budget principal
- Piscines
- Ateliers-Relais
- Transports
- Zones d'activités économiques (ZAE)
- Réseau de chaleur urbain
- Assainissement

Une Dotation de Solidarité Communautaire (DSC) qui demeure particulièrement élevée.

(panel : 230 Communautés d'agglomérations)



La dynamique de la dotation de solidarité communautaire demeure particulièrement soutenue et se confirme tant en volume qu'au regard du nombre d'habitants, dans une approche comparative à l'échelle nationale, illustrant une nouvelle fois son très haut niveau (7^e rang national en 2024) avec 59.59 € en €/hab quand la moyenne est à 9.85 €.



**RAPPORT
D'ACTIVITÉS
ET DE DÉVELOPPEMENT DURABLE**
2025

V!TRÉ
COMMUNAUTÉ

