



**RAPPORT
D'ACTIVITÉS
2024**

ET DE DÉVELOPPEMENT DURABLE



SOMMAIRE

Les compétences	04
Le territoire	05
Retour en images	06
Chapitre 1	
UN TERRITOIRE QUI AFFIRME LA PROSPÉRITÉ ET LA DYNAMIQUE DE SES ACTEURS ÉCONOMIQUES	08
1.1. Agriculture	09
1.2. Développement économique	10
1.3. Emploi	12
1.4. Enseignement supérieur	13
1.5. Tourisme	14
Chapitre 2	
UN TERRITOIRE QUI SOUTIENT LA VITALITÉ DE SES COMMUNES, PRÉSERVE LE CADRE DE VIE ET ACCÉLÈRE LA TRANSITION ÉCOLOGIQUE	16
2.1. Habitat	17
2.2. Mobilité	18
2.3. Eau et assainissement	19
2.4. Énergies et urbanisme	20
2.5. Gestion et traitement des déchets	21
2.6. Transition écologique et énergétique	22

Chapitre 3

UN TERRITOIRE QUI FAVORISE LA COHÉSION SOCIALE PAR DES SERVICES ADAPTÉS ET DES DISPOSITIFS DE SOLIDARITÉ 24

3.1. Lecture publique et art contemporain	25
3.2. Conservatoire et école d'arts plastiques	26
3.3. Archives	27
3.4. Sports	28
3.5. Santé	30
3.6. Solidarités et cohésion sociale	31
3.7. CLIC	32
3.8. Jeunesse	33

Chapitre 4

UN TERRITOIRE QUI PILOTE LA PERFORMANCE DE SON ACTION PUBLIQUE 34

4.1. Ressources humaines	35
4.2. Une vision stratégique et partagée	36
4.3. Affaires juridiques des assemblées et de la commande publique	38
4.4. Informatique et SIG	39
4.5. Communication	40
4.6. Finances	41

Rapport d'activités et de développement durable 2024
Vitré Communauté

Directeur de publication : Teddy Régnier

Directeur général des services : Pierre Bouteloup

Directeur de la communication : Jérôme Savoye

Rédaction : Candice Ferrand, Julie Jacques, Guillaume Robert

Maquette et mise en page : Sandwich Communication

Photographies : Tous droits réservés.

Impression : Imprimerie des Hautes de Vilaine

Imprimé sur du papier 100 % recyclé.

Vitré Communauté

16 bis boulevard des Rochers - 35500 VITRE

Tél. : 02 99 74 52 61

vitrecommunaute.org

Édition : Septembre 2025

ÉDITO



Teddy Régnier,
Président de Vitré Communauté

La France compte 1 254 intercommunalités, et la Bretagne 59, parmi lesquelles Vitré Communauté. Aux portes de la Bretagne, notre agglomération rassemble 46 communes et 83 000 habitants. Son ambition est simple et concrète : construire un lieu où il fait bon vivre, aussi bien attractif que durable, où chacune et chacun, dans leurs vies professionnelles, associatives et familiales, avancent ensemble.

L'année 2024 illustre cette ambition humaine et collective. Dans toutes ses réalisations et activités, l'agglomération a poursuivi le même objectif : allier développement économique, qualité de vie et transition écologique. Ce rapport en témoigne ! Vitré Communauté a soutenu les entreprises, c'est son ADN, et accompagné les communes tout en se tenant aux côtés des habitants pour répondre aux besoins du quotidien et renforcer le dynamisme local.

Des actions concrètes ont ainsi été portées. Le Projet Alimentaire Territorial (PAT) en est une ; celui-ci encourage une agriculture locale et durable, favorise les circuits courts, soutient l'installation comme la transmission des exploitations, et crée des liens entre producteurs, consommateurs et acteurs économiques. Dans le même esprit, Vitré Communauté a épaulé l'innovation en accompagnant les entreprises face aux défis environnementaux. C'est le cas du projet Montigné Énergies lancé en milieu d'année, une boucle d'autoconsommation solaire qui réunit six entreprises sur la zone du Haut-Montigné à Torcé.

2024, c'est aussi des réalisations au long cours : l'ouverture du centre aquatique Aqua'Va à La Guerche-de-Bretagne, le déploiement du Plan de Mobilité sur l'ensemble des 46 communes ou encore le réaménagement de notre médiathèque communautaire à Vitré, désormais baptisée Quai des Arts. Ces projets reflètent la volonté de l'agglomération de rendre le territoire à la fois attractif et agréable à vivre, de renforcer son dynamisme tout en protégeant son cadre de vie.

Engagée depuis 2019 dans la démarche Territoire Engagé Transition Écologique, l'agglomération a ainsi obtenu en 2024 une troisième étoile, signe de la cohérence et de la progression de ses actions en faveur des mobilités douces, de la rénovation énergétique, de la production d'énergies renouvelables. Ici, se traduit l'une de nos priorités, à savoir : faire de notre agglomération un territoire où l'on peut apprendre, entreprendre et s'épanouir, tout en respectant l'équilibre entre développement et préservation des ressources naturelles. La transition écologique est au cœur de ce projet commun. Les grands chantiers en cours sont autant de leviers pour construire un territoire résilient et solidaire pour les générations tant actuelles que futures.

Je tiens, ici, à remercier les élus et les agents de Vitré Communauté qui, au quotidien, s'engagent pour rendre concrets tous ces projets.

LES COMPÉTENCES

Vitré Communauté, un territoire à taille humaine et en plein dynamisme

Située **aux portes de la Bretagne**, Vitré Communauté regroupe **46 communes** réparties entre l'Ille-et-Vilaine et la Mayenne. Ce vaste territoire rural et périurbain s'étend sur plus de **1 000 km²** et compte environ **82 000 habitants**.

Territoire à taille humaine, Vitré Communauté conjugue **qualité de vie, dynamisme économique et vitalité locale**. Son centre historique, la ville de Vitré, labellisée Ville d'art et d'histoire, constitue un pôle d'attractivité fort, à la fois patrimonial, culturel, touristique et économique.

L'agglomération se distingue par :

- **Un tissu économique solide et diversifié**, porté par l'industrie, l'agroalimentaire, la logistique, les services et l'innovation, avec un très faible taux de chômage.
- **Une croissance démographique**, nourrie par son attractivité résidentielle, sa proximité avec Rennes et la qualité de ses services publics.
- **Un engagement pour le développement durable**, à travers des politiques volontaristes en matière de mobilités douces, de transition énergétique, de préservation des espaces naturels et agricoles.
- **Une offre culturelle, sportive et éducative de proximité**, au service des habitants de tous âges, sur l'ensemble du territoire.

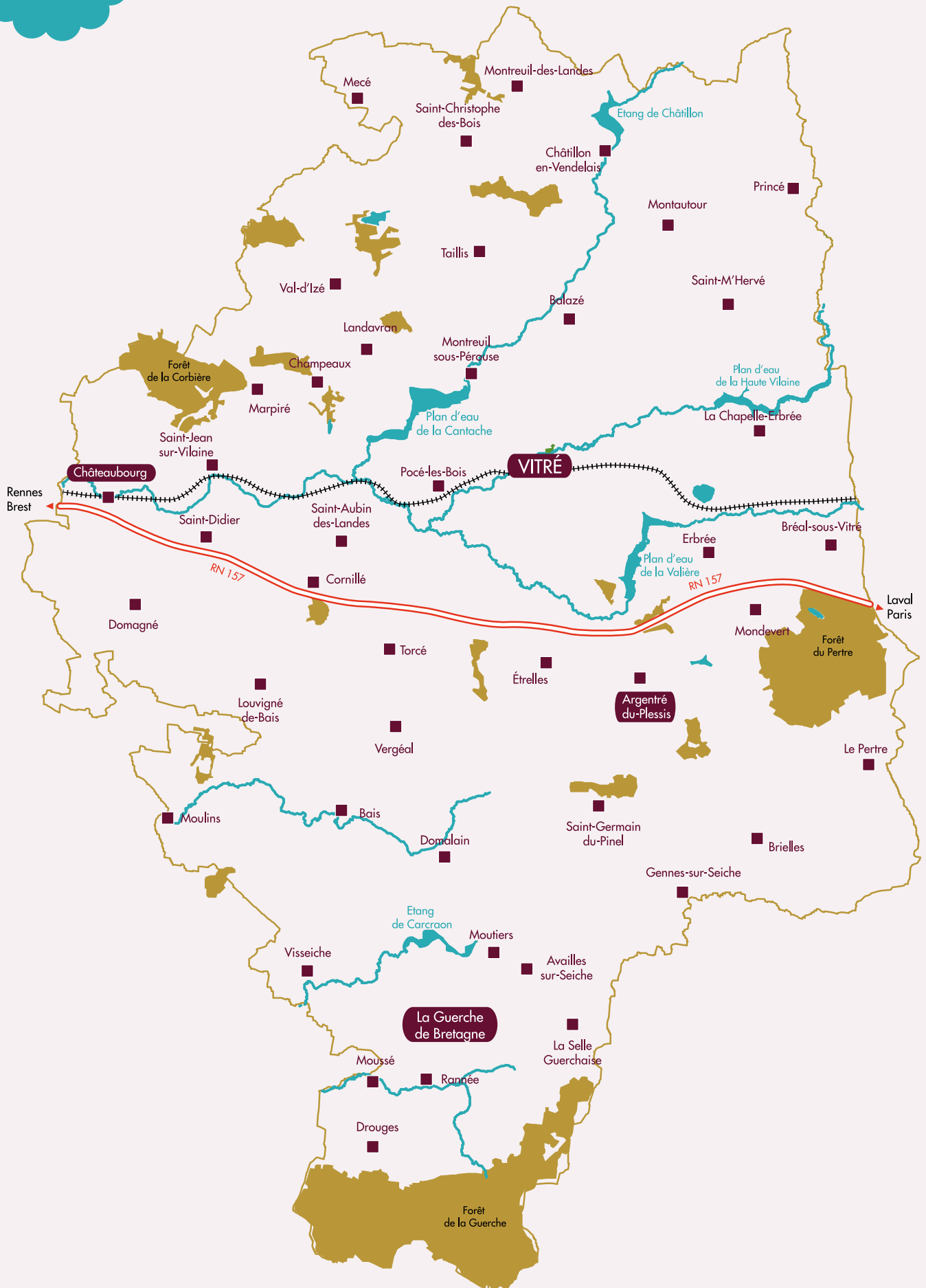
Dotée de compétences élargies dans des domaines comme l'aménagement, le développement économique, la transition écologique, les mobilités, l'enfance-jeunesse ou encore l'action sociale, Vitré Communauté agit au quotidien pour **favoriser un développement équilibré** entre ses différentes communes et **renforcer la cohésion territoriale**.

Les compétences :

- **Soutien aux projets et actions de développement** en matière d'enseignement supérieur et de recherche, et à la vie étudiante
- **Centre local d'information et de coordination (CLIC)** des Portes de Bretagne
- **Développement économique et emploi**
- **Économie sociale et solidaire**
- **Aménagement de l'espace communautaire**
- **Logement et équilibre social de l'habitat**
- **Accueil des gens du voyage**
- **Collecte et traitement des déchets** des ménages et déchets assimilés
- **Gestion des réseaux publics de chaleur**
- **Politique de la ville**
- **Gestion des milieux aquatiques et prévention des inondations (GEMAPI)**
- **Eau et assainissement des eaux usées**
- **Gestion des eaux pluviales urbaines**
- **Création ou aménagement et entretien** de voirie d'intérêt communautaire, création ou aménagement et gestion de parcs de stationnement d'intérêt communautaire
- **Protection et mise en valeur** de l'environnement et du cadre de vie
- **Construction, aménagement, entretien et gestion d'équipements** culturels et sportifs d'intérêt communautaire
- **Politique jeunesse**
- **Convention Territoriale Globale (CTG)**
- **Politique sportive**
- **Gestion des archives communautaires**
- **Intervention dans les domaines de l'enseignement artistique et animation culturelle**
- **Réseau de lecture publique**
- **Prise en charge de la participation des communes** au service départemental d'incendie et de secours
- **Planification d'urbanisme (PLUi)**
- **Développement des usages et innovations** de l'information et de la communication et de l'inclusion numérique
- **Contrat local de santé, insertion et lutte contre la pauvreté**
- **Transport et mobilités**
- **Tourisme**
- **Politique locale du commerce**
- **Promotion des patrimoines culturels et historiques**



LE TERRITOIRE



RETOUR EN IMAGES

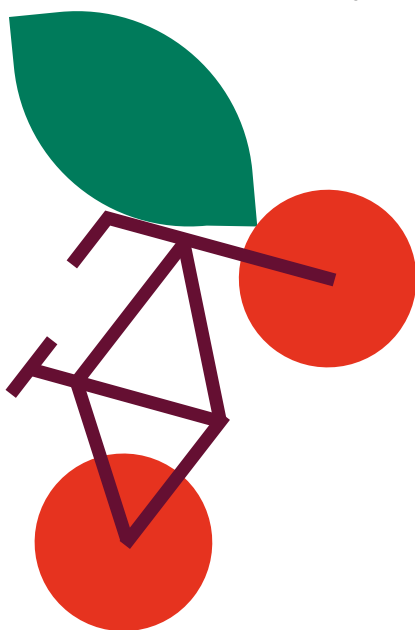
TOURISME

La Régalante : du Mont-Saint-Michel à Nantes, le tourisme à vélo se développe

Inaugurée en mars 2024, la véloroute La Régalante constitue une avancée majeure pour le tourisme à vélo sur le territoire. Reliée au réseau national France Vélo Tourisme, elle propose un itinéraire sécurisé et accessible, favorisant la découverte du patrimoine naturel et culturel local. > Lire page 14



©Vitré Communauté-Julien Audigier



CONSERVATOIRE

La Note Sensible, un festival Vitré Communauté

En 2024, Vitré Communauté a initié la Note Sensible, un festival musical inédit alliant musique classique, jazz, pop et créations contemporaines. Six concerts ont été programmés dans des lieux emblématiques et insolites du territoire (usine, château, centre culturel, ...), favorisant la rencontre entre les publics et les artistes. Cette première édition a illustré la volonté de la collectivité de proposer une offre culturelle accessible, innovante et de proximité, en résonance avec l'identité du territoire.

> Lire page 26





DÉVELOPPEMENT ÉCONOMIQUE

Montigné Énergies : six entreprises s'engagent dans une boucle d'énergie solaire

Le 29 août 2024, à Torcé, les élus de Vitré Communauté et les dirigeants de six entreprises du Haut-Montigné - Geldelis, AMI-API, CI Electronics, Design Parquet, Green Power et Okwind se sont réunis pour créer Montigné Énergies, une société dédiée à une boucle d'autoconsommation collective. [> Lire page 10](#)



SPORTS

Aqua'Va, le nouveau centre aquatique de La Guerche-de-Bretagne inauguré

La nouvelle piscine Aqua'Va de La Guerche-de-Bretagne a été inaugurée, le 22 février 2024, en présence d'Amélie Oudéa-Castéra, ministre des Sports et des Jeux Olympiques et Paralympiques, de Jean-Luc Chenut, président du Conseil départemental d'Ille-et-Vilaine, d'Isabelle Le Callennec, présidente de Vitré Communauté, de Fabienne Belloir, vice-présidente en charge des sports, et d'Élisabeth Guiheneux, maire de La Guerche-de-Bretagne.

[> Lire page 28](#)

MOBILITÉS

Inauguration de la Maison des Mobilités

Le 18 septembre 2024, dans le cadre de la Semaine Européenne de la Mobilité, la Maison des Mobilités a été inaugurée sur l'esplanade Général de Gaulle à Vitré. Située au premier étage de l'Office de Tourisme, elle devient le guichet unique pour toutes les questions liées aux transports : bus, covoiturage, vélo ou autres modes de déplacement. Cette journée festive a rassemblé de nombreux partenaires autour d'animations ludiques (ateliers d'autoréparation de vélos, remise en selle, stands SNCF et BreizhGo, etc.), permettant au public de découvrir les nombreuses solutions de mobilité désormais accessibles.

[> Lire page 18](#)



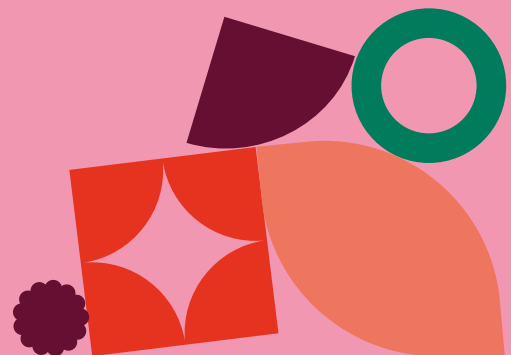
UN TERRITOIRE QUI AFFIRME LA PROSPÉRITÉ ET LA DYNAMIQUE DE SES ACTEURS ÉCONOMIQUES

À Vitré Communauté, le développement économique, l'agriculture et le tourisme constituent des piliers de l'action publique. Cette dynamique repose sur une volonté forte d'accompagner les porteurs de projets et d'anticiper les grandes transitions économiques, sociales et environnementales. Depuis 2022, Vitré Communauté s'est distinguée par son engagement en faveur d'une agriculture durable et structurée, notamment à travers sa **Politique Agricole et Alimentaire Territoriale**. Véritable feuille de route collective, ce projet favorise une agriculture de proximité, soutient les installations et les transmissions agricoles, valorise les circuits courts et crée des passerelles entre les producteurs, les consommateurs, la restauration collective et les acteurs économiques.

Dans le même esprit, la collectivité encourage les projets innovants en matière de transition écologique, en accompagnant les entreprises dans leur adaptation aux défis environnementaux : gestion économe du foncier, immobilier d'entreprise à haute performance énergétique, mobilisation autour de production d'énergie circulaire.

Par ailleurs, Vitré Communauté propose une palette de dispositifs structurants pour stimuler la création et la croissance des entreprises ainsi que le renforcement de l'attractivité touristique et des loisirs.

Face aux mutations économiques et climatiques, Vitré Communauté affirme ainsi son rôle moteur pour un développement local résilient, durable et solidaire.



AGRI -CULTURE

En chiffres

En 2024, Vitré Communauté a soutenu l'installation de

18 agriculteurs

pour un montant total de subvention de

53 500€

Une agriculture durable avec la démarche éco-méthane

Vitré Communauté inscrit pleinement la **démarche éco-méthane** dans sa politique agricole, en tant qu'**outil stratégique de réduction des émissions de gaz à effet de serre** et de transition vers une agriculture plus durable.

Depuis 2022, **cette action est menée en partenariat avec Bleu-Blanc-Cœur afin d'accompagner les éleveurs laitiers du territoire** dans la transformation agroécologique de leurs exploitations. L'objectif principal de la démarche éco-méthane est de réduire les émissions de méthane entérique des vaches laitières, grâce à une alimentation enrichie en plantes aux propriétés bénéfiques, telles que l'herbe, le lin, la luzerne ou encore la féverole. Cette approche permet une baisse mesurée des émissions de l'ordre de -15 à -20 %, tout en améliorant la qualité nutritionnelle des produits laitiers issus de ces élevages.

Les résultats observés en 2024 témoignent de l'efficacité de cette initiative : 37 éleveurs engagés ont permis **d'éviter l'émission de 950 tonnes de CO₂** sur le territoire. Cette action s'inscrit pleinement dans le Plan Climat Air Énergie Territorial (PCAET) de Vitré Communauté, qui fixe un objectif de réduction de 25 % des émissions de CO₂ d'ici 2030. À ce titre, la démarche éco-méthane constitue une contribution concrète et vertueuse, en soutenant les agriculteurs dans l'adoption de pratiques plus respectueuses de l'environnement.

Le 19 novembre 2024, Bleu-Blanc-Cœur et Vitré Communauté ont remporté un trophée lors du Grand Prix des Alliances Durables au Salon des Maires et des Collectivités locales.

Le Projet Alimentaire Territorial : un levier pour une alimentation locale, durable et solidaire

Face aux enjeux du renouvellement des générations agricoles, de la souveraineté alimentaire et de la transition écologique, **Vitré Communauté a lancé en 2022 son Projet Alimentaire Territorial (PAT)**. Ce projet structurant vise à bâtir un système alimentaire plus résilient, local et équitable.

Le territoire de Vitré Communauté se caractérise par une forte dynamique agricole : les 1 084 exploitations recensées, majoritairement en élevage bovin laitier, occupent une part significative de la surface agricole utile (SAU). Agriculture et agroalimentaire représentent à eux seuls 13 % des emplois locaux.

Cependant, plusieurs défis majeurs subsistent :

- Le renouvellement des générations, avec près de la moitié des exploitations à transmettre d'ici dix ans.
- La dépendance aux importations de fruits et légumes, malgré une production agricole abondante.
- L'enjeu de l'approvisionnement des cantines, avec plus de 16 000 repas servis chaque jour sur le territoire.

Le PAT de Vitré Communauté se décline en plusieurs axes stratégiques :

- Pérenniser le modèle polyculture-élevage lié à l'écosystème agroalimentaire.
- Diversifier les productions et adapter les outils de transformation pour renforcer la souveraineté alimentaire.
- Structurer et accompagner la restauration collective pour dépasser les objectifs Egalim.
- Encourager et accompagner l'évolution des pratiques agricoles pour réduire les gaz à effet de serre et préserver la ressource en eau.

Par ces actions concrètes, Vitré Communauté s'engage à construire un modèle territorial de souveraineté alimentaire et à rendre l'alimentation accessible, saine et durable pour tous les habitants.

Cette démarche a été reconnue au niveau national : à l'occasion du Salon International de l'Agriculture 2025, le ministère de l'Agriculture et de la Souveraineté alimentaire a officiellement distingué le PAT de Vitré Communauté comme "PAT émergent", valorisant ainsi la pertinence et l'ambition du projet porté par le territoire.



DÉVELOPPEMENT ÉCONOMIQUE

Haut-Montigné : une boucle d'énergie aux dimensions inédites

À la croisée de l'innovation énergétique et de la coopération territoriale, le projet **Montigné Énergies**, lancé sur la **zone d'activités du Haut-Montigné**, incarne une avancée exemplaire en matière de **transition énergétique et de partenariat public-privé**.

Lancée en 1975 et aménagée au fil de l'eau, la zone d'activités du Haut-Montigné occupe aujourd'hui 47,5 hectares. Elle accueille 17 entreprises, 1 400 salariés et représente un chiffre d'affaires cumulé annuel de 1 100 millions d'euros. Ces dernières années, le parc est confronté au vieillissement des infrastructures dans un contexte de forte pression foncière.

Porté conjointement par **Vitré Communauté** et six entreprises industrielles implantées dans cette zone historique : Geldelis, AMI/API, CI Electronics, Design Parquet, Green Power et OKwind, ce projet repose sur la mise en place d'une **boucle locale d'autoconsommation solaire collective**.

L'enjeu : produire localement une énergie solaire consommée directement sur site, pour renforcer l'indépendance énergétique des entreprises, réduire leur empreinte carbone, et démontrer la viabilité d'un modèle d'**écologie industrielle territoriale**. La future installation, financée à hauteur de 1,2 million d'euros, couvrira dès sa mise en service (prévue en 2025) **25 % de la consommation électrique**. Pour structurer ce projet, une **société dédiée** a été créée : **Montigné Énergies**, réunissant les entreprises et la collectivité. L'agglomération y joue un rôle de garant et de coordinateur de long terme. Une innovation concrète et reproductible, symbole d'un territoire où le **développement économique rime avec responsabilité collective**.



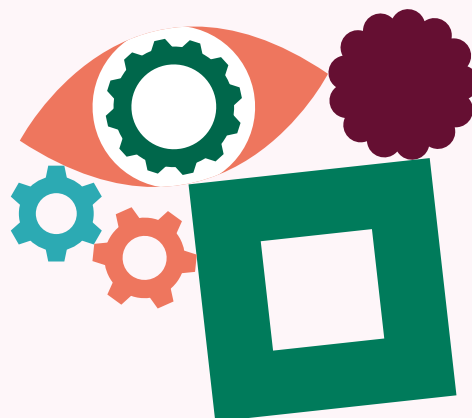
Les représentants de Montigné Énergies lors de la signature des statuts de la société, le 29 août 2024 à Torcé.

Le Tour de France de l'Industrie fait étape à Torcé : une immersion pour les jeunes dans l'industrie de demain

Le 14 novembre 2024, **Vitré Communauté a accueilli l'étape bretonne du « Tour de France de nos Industries »**, un événement national organisé par Bpifrance et OPCO 2i. Objectif : **valoriser les filières industrielles, donner à voir la diversité des métiers du secteur et susciter des vocations auprès des jeunes**.

Cette tournée sillonne la France à bord d'un bus itinérant pour aller à la rencontre des acteurs de l'industrie dans les territoires. À Torcé, c'est **l'entreprise AMI**, spécialiste de la tôlerie fine, qui a ouvert ses portes pour une journée placée sous le signe de la découverte, de l'innovation et de la transmission. La journée a permis de **faire découvrir les métiers de l'industrie à une centaine de jeunes** issus du collège des Fontaines (La Guerche-de-Bretagne), du lycée Joliot Curie (Rennes) et du lycée Sainte Jeanne d'Arc (Vitré), le matin, et a réuni plus de 80 industriels bretons l'après-midi autour des grands enjeux de l'industrie de demain : souveraineté, transition écologique, féminisation, inclusion, innovation. Les jeunes ont également pu découvrir l'offre de formations industrielles du territoire.

En accueillant cette étape du Tour de France, Vitré Communauté confirme son engagement en faveur d'un développement industriel responsable, innovant et attractif pour les nouvelles générations.



Idemia investit 20 M€ dans une nouvelle usine à Vitré

Le 15 octobre 2024, **Idemia Secure Transactions (IST)** a inauguré à Vitré un nouveau site de 8 300 m², fruit d'un investissement de 20 millions d'euros. Employant près de 500 salariés, l'**usine produit chaque année 100 millions de cartes bancaires**, 25 millions de cartes SIM, 10 millions de puces sécurisées personnalisées et 800 000 cartes clés NFC pour l'automobile. Cette nouvelle infrastructure vise à augmenter de 10 % les capacités de production et à renforcer la souveraineté technologique européenne, notamment via une chaîne de valeur 100 % européenne pour la fabrication de puces. Le projet est soutenu par l'Union européenne, France 2030 et Vitré Communauté.



Succès pour la première édition de CRÉA'PRISE

Mercredi 22 mai, le Centre culturel de Vitré a accueilli la première édition de **CRÉA'PRISE**, un événement dédié à la création et à la reprise d'entreprise. Ouvert à tous et entièrement gratuit, il a réuni un large public, curieux et motivé : étudiants, salariés, indépendants, ou demandeurs d'emploi.

Une journée riche en échanges

L'après-midi forum a permis à de nombreux porteurs de projet de rencontrer des conseillers et partenaires de l'accompagnement entrepreneurial. Les **ateliers thématiques** ont affiché complet, preuve de l'intérêt fort pour les questions juridiques, fiscales, comptables et commerciales. Un **focus particulier sur les jeunes** a mis en lumière leur place croissante dans la dynamique entrepreneuriale locale.

Une soirée inspirante

La journée s'est clôturée par la soirée « **Récits d'entrepreneurs** », organisée par le club BPCV. Trois chefs d'entreprise du territoire, Denis Leblanc (Leblanc Environnement), Céline Planchais (Groupe Planchais) et Louis Théard (Gaël Pâtisserie) ont partagé leurs parcours avec authenticité, lors d'une table ronde animée par la journaliste Véronique Trüb.

Cet événement s'inscrit dans le cadre d'un partenariat avec la Région, le service public d'accompagnement des entreprises (SPAÉ) dédié plus particulièrement à l'entrepreneuriat mis en place à la demande de Vitré Communauté.

Cap sur un développement économique maîtrisé

Le 24 mai 2024, le conseil d'agglomération a adopté les grandes orientations du Schéma d'Aménagement Économique et d'Accueil des Entreprises de Vitré Communauté. Ce document cadre fixe la stratégie de développement économique du territoire : types d'activités à privilégier, implantation des projets, qualité des services attendus dans les zones d'activités, le tout dans une logique de sobriété foncière.

En chiffres

Soutien au développement économique en 2024

8 terrains cédés en zones d'activités économiques, représentant **7,8 ha** pour **1,3 M€**.

25 artisans et commerçants

accompagnés dans **18 communes**, pour **119 544 €** (**Pass Commerce et Artisanat**).

20 000 € attribués à la commune de **Balazé** pour conserver le dernier commerce de sa catégorie.

26 371 € pour un projet innovant de capteurs intelligents porté par **Multitech Innovation**.

2 commerces ruraux rénovés à Cornillé et Châtillon-en-Vendelais, avec une aide de **48 107 €**.

EMPLOI

Printemps de l'emploi : une floraison d'opportunités

Du 7 au 20 mars 2024, la première édition du Printemps de l'emploi a mobilisé les acteurs de l'emploi, de la formation et les entreprises locales autour d'un objectif commun : faciliter les rencontres entre les habitants et le monde professionnel. Pendant deux semaines, le territoire a vécu au rythme de visites d'entreprises, d'ateliers pratiques pour booster les candidatures, et d'échanges directs avec des recruteurs. Visiter des entreprises du territoire et rencontrer directement des recruteurs. Les temps forts comprenaient une soirée dédiée à la reconversion professionnelle avec témoignages et conseils, des ateliers pour préparer sa candidature, ainsi qu'un grand job dating **rassemblant près de 60 entreprises un large éventail d'opportunités (CDI, CDD, alternance, stage ou job d'été).**



Faire rebondir l'avenir dans le BTP

Le 15 février 2024, Vitré Communauté, en partenariat avec l'Aurore Vitré Basket Bretagne et les acteurs locaux de l'emploi, a organisé un job dating dédié aux métiers du bâtiment. Cet événement original, mêlant sport et recrutement, a permis de créer un cadre convivial pour favoriser les échanges entre entreprises locales et personnes en recherche d'emploi, de stage ou en reconversion. Cette action s'inscrit pleinement dans les missions de Vitré Communauté en faveur de l'insertion professionnelle et du développement économique du territoire.

Naturellement Vitré, une démarche d'accueil sur-mesure

Pour renforcer l'attractivité du territoire et favoriser l'ancrage durable des nouveaux arrivants, Vitré Communauté a mis en place la démarche Naturellement Vitré, un dispositif d'accueil et d'accompagnement à destination des nouveaux salariés recrutés localement. Véritable service personnalisé, cette initiative propose un accompagnement global : aide à la recherche de logement, soutien pour l'emploi du conjoint, facilitation de l'inscription des enfants à l'école, mais aussi mise en valeur du cadre de vie à travers des temps de découverte du territoire, des services et des réseaux locaux.

En 2024, 81 personnes ont bénéficié de ce dispositif, illustrant l'engagement de Vitré Communauté à accompagner concrètement les parcours de vie et à encourager l'installation sur le long terme. Une démarche proactive au service de l'attractivité résidentielle et économique du territoire.

En chiffres

Points Accueil Emploi

3 Points Accueil Emploi
(Argentré-du-Plessis, Châteaubourg,
La Guerche-de-Bretagne)

1 230 personnes accueillies

6 262 contacts générés,
dont **4 196** visites physiques

63 opérations collectives organisées
(recrutements, info métiers...)

vitré-emploi.bzh

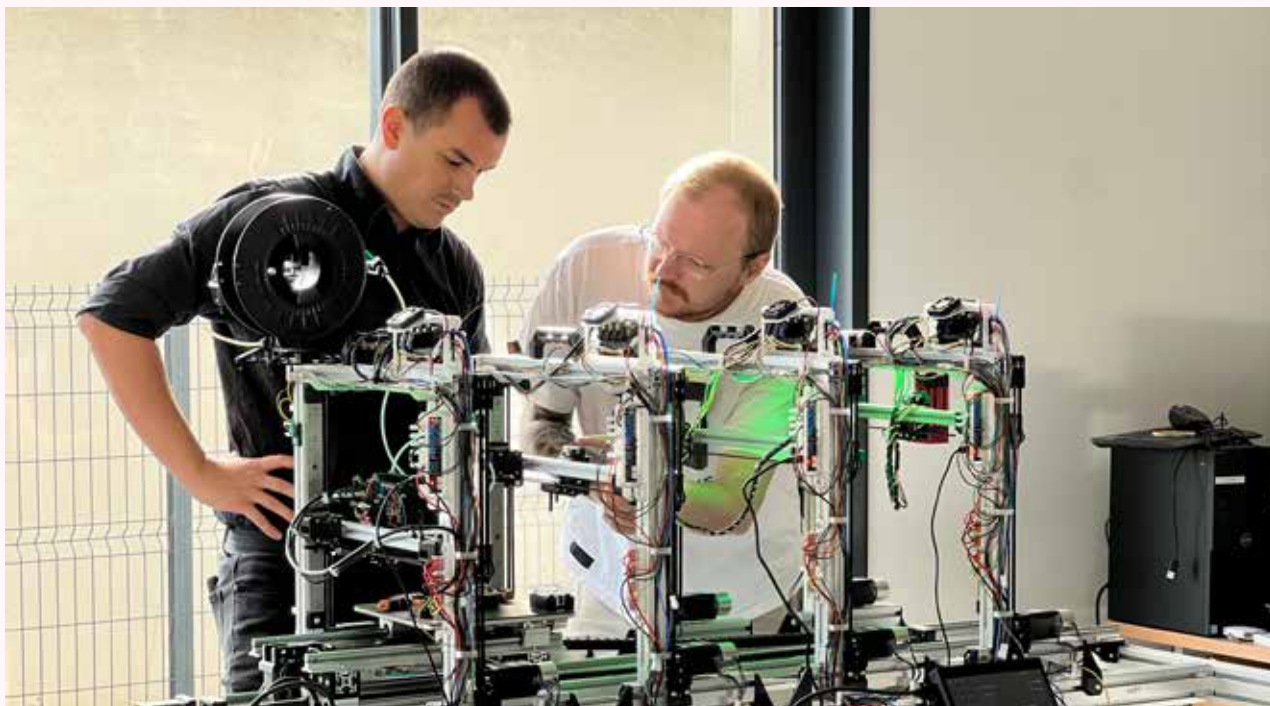
36 200 visites

+1 000 comptes candidats créés

197 entreprises inscrites

Plus de **27 000** candidats ont reçu
automatiquement les offres d'emploi déposées

ENSEIGNEMENT SUPÉRIEUR



Entreprise Uboe

Un campus pour l'avenir : l'enseignement supérieur prend racine à Vitré

À partir de la rentrée 2025-2026, Vitré accueillera un nouveau pôle d'enseignement supérieur et d'innovation : le Campus de Vitré. Ce projet structurant pour le territoire vise à renforcer l'offre de formation post-bac, à répondre aux besoins des entreprises locales et à favoriser l'ancrage des jeunes talents.

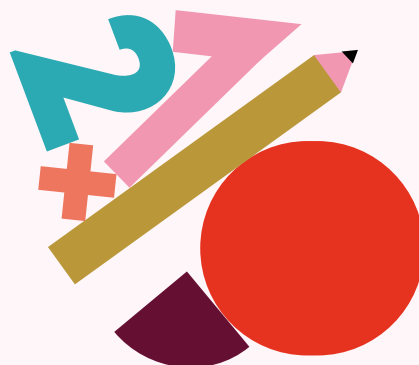
Implanté sur l'ancien site industriel d'Idemia, ce campus s'étendra sur près de 4 hectares, acquis par Vitré Communauté pour 5,5 millions d'euros. Il a vocation à accueillir progressivement plusieurs établissements et acteurs de la formation supérieure, avec une ambition forte : proposer un cadre d'études moderne, professionnalisant et connecté au tissu économique local.

Le lycée Saint Exupéry (groupe The Land) en lien avec l'**IES Bretagne** ouvrira un site dès septembre 2025. L'école y proposera des formations de Bac+1 à Bac+3 dans le domaine du commerce. Le cursus inclut notamment un **BTS Négociation et Digitalisation de la Relation Client (NDRC)** et un **Bachelor Commerce**, accessibles en alternance. La pédagogie privilégie les petits effectifs, le suivi individualisé et l'apprentissage par la pratique. Cette approche vise à former des profils immédiatement opérationnels, en lien étroit

avec les attentes des entreprises du territoire. Ce Campus permettra également le développement du Pole Formation Uimm à travers la construction d'un nouveau bâtiment permettant le développement de l'offre de formation dans le domaine de la logistique.

Le campus est conçu comme un **écosystème mixte** combinant enseignement supérieur, innovation et entrepreneuriat. Il accueillera également **des start-ups**, des espaces de coworking, et des structures d'accompagnement à l'innovation, créant ainsi des synergies nouvelles entre jeunes diplômés, entrepreneurs et entreprises locales (dont deux sont déjà présentes et des demandes sont en attente).

Cette dimension hybride fait du Campus de Vitré un levier stratégique pour l'attractivité résidentielle, l'emploi qualifié et le développement économique du territoire.



TOURISME

La Régalante : un coup de pédale pour le tourisme à vélo

Inaugurée en mars 2024, La Régalante symbolise une avancée majeure pour le développement du tourisme à vélo sur le territoire. Cette véloroute, désormais connectée au réseau national France Vélo Tourisme, offre un itinéraire sécurisé et accessible, propice à la découverte du patrimoine naturel et culturel local.

Sa promotion a été activement menée via la création de supports dédiés, la mise en avant sur le site France Vélo Tourisme, ainsi qu'une campagne numérique associant l'influenceur Julien Audigier, spécialiste du voyage à vélo. L'objectif : faire connaître cet itinéraire à une audience nationale et attirer de nouveaux publics.

Le développement des services autour de La Régalante se poursuit en lien étroit avec l'Office de Tourisme et les acteurs du territoire. Aujourd'hui, **huit professionnels sont labellisés Accueil Vélo**, garantissant un accueil de qualité aux cyclotouristes. De nombreux projets d'hébergements, de points de réparation ou de signalétique sont également accompagnés. Par ailleurs, de **nouvelles boucles de balades cyclables** ont été lancées au nord du territoire, pour diversifier les parcours et renforcer l'offre de proximité.

Cette dynamique autour du vélo s'inscrit pleinement dans la stratégie de Vitré Communauté pour un tourisme doux, durable et attractif.



Une visibilité renforcée pour un territoire à découvrir

La promotion touristique du territoire est restée particulièrement dynamique en 2024, avec un plan d'actions articulé autour de plusieurs leviers complémentaires. Chaque mois, une à deux insertions dans le Dimanche Ouest-France ont permis de valoriser les temps forts et les atouts du territoire auprès d'un large public régional. À cela s'ajoutent des partenariats éditoriaux avec des médias reconnus tels que Le Petit Futé, Ouest-France ou Le Télégramme, renforçant la présence du territoire dans les circuits d'information touristique.

Le développement de la visibilité numérique s'est également poursuivi avec des campagnes sur les réseaux sociaux et la collaboration avec des influenceurs, notamment à travers l'opération **Merveilles médiévales**, qui a contribué à positionner Vitré comme une destination patrimoniale d'exception.

Côté éditions, de nouveaux supports ont vu le jour : **carte de La Régalante, carnets d'été et d'hiver, topoguide randonnée**, et divers outils imprimés diffusés en office de tourisme et chez les partenaires. Ces supports sont pensés pour accompagner les visiteurs dans la découverte des itinéraires, activités et pépites locales.

Une saison 2024 dynamique et porteuse

Avec **920 000 nuitées estimées** sur l'année 2024, la fréquentation touristique confirme sa belle progression. Véritable levier économique local, le secteur représente **1 115 emplois**, dont **67 % pérennes**, soit **4 % de l'emploi total du territoire**.

Les retombées économiques sont également significatives, avec **111 millions d'euros de consommation touristique estimée**, en hausse de **13,4 % par rapport à 2022**.

Soutien actif aux projets touristiques locaux

En 2024, Vitré Communauté a accompagné **50 projets à vocation touristique** répartis sur **19 communes**, dont **33 portés par des acteurs privés** et **17 par des collectivités**.

Près de la moitié de ces initiatives étaient liées à **La Régalante**, tandis que les autres concernaient des domaines variés : **hébergement** (hôtels, campings, meublés, insolites), **loisirs, restauration, patrimoine** ou encore **services vélo**.

Les porteurs ont bénéficié d'un accompagnement personnalisé : **structuration de projet, analyses de marché, conseils qualité, montage financier, inspirations extérieures et mise en réseau**.



Randonnée : la renaissance du GR37

L'année 2024 marque la réouverture du **GR37**, un sentier de Grande Randonnée emblématique qui relie le Mont-Saint-Michel (Manche) à Camaret (Finistère) en traversant le cœur verdoyant de la Bretagne intérieure. S'étendant sur **780 km** répartis en **7 tronçons**, ce parcours offre une immersion de près d'un mois (35 jours estimés) au contact de paysages légendaires et authentiques.

La première étape fait le lien entre le célèbre îlot normand et la cité médiévale de Vitré, positionnant ainsi l'agglomération comme un point stratégique sur cet itinéraire.

Parallèlement, Vitré Communauté a renforcé ses actions en matière d'entretien et de contrôle des balisages, intervenant sur **39 communes**. L'agglomération s'est aussi inscrite dans le **Plan départemental des itinéraires de promenade et de randonnée (PDIPR)**, affirmant son engagement pour valoriser et sécuriser les sentiers de randonnée sur le territoire.

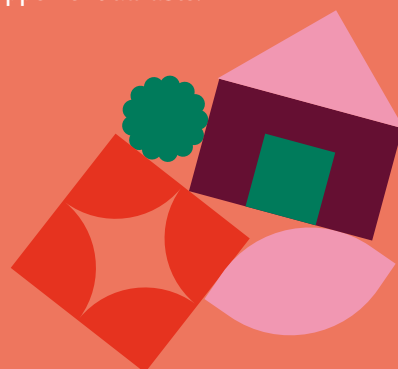


UN TERRITOIRE QUI SOUTIENT LA VITALITÉ DE SES COMMUNES, PRÉSERVE LE CADRE DE VIE ET ACCÉLÈRE LA TRANSITION ÉCOLOGIQUE

Consciente des enjeux environnementaux et territoriaux, Vitré Communauté s'engage aux côtés de ses 46 communes pour renforcer leur dynamisme, améliorer la qualité de vie et accélérer la transition écologique, à travers des investissements structurants et des actions concrètes.

En cohérence avec ses compétences et ses politiques publiques, l'agglomération agit sur plusieurs leviers : l'habitat, en favorisant un développement équilibré et durable ; la mobilité, en créant une offre de transport

plus accessible et connectée ; le cadre de vie, par la valorisation et la renaturation des espaces urbains ; les énergies renouvelables, via la structuration de projets de production d'énergies locale et de réseaux de chaleur ; la gestion de l'eau et de l'assainissement, grâce à la modernisation des réseaux ; et enfin, la transition écologique, par des actions de sensibilisation et de mobilisation sur les enjeux de développement durable.

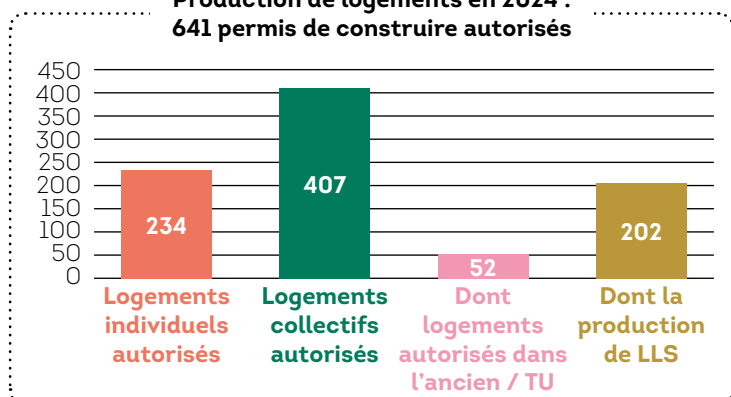


HABITAT

Habitat : des objectifs largement atteints

Avec **641 logements autorisés en 2024**, Vitré Communauté dépasse nettement la cible annuelle fixée par son Programme Local de l'Habitat (PLH) de 530 logements. Cette dynamique s'exprime particulièrement sur la partie ouest du territoire, et notamment à Châteaubourg, qui concentre près de la moitié des autorisations (46 %). Le développement porte majoritairement sur le logement collectif, qui représente 64,5 % des projets autorisés.

**Production de logements en 2024 :
641 permis de construire autorisés**



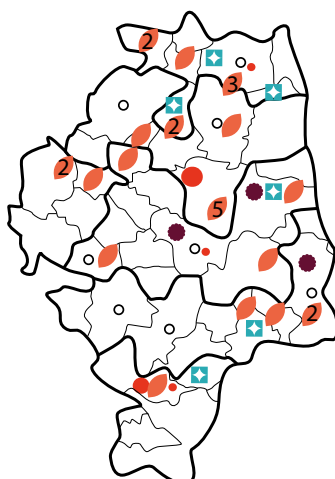
Favoriser l'accession à la propriété

Vitré Communauté ambitionne la création de 3 200 logements d'ici six ans, dont 28 % en accession à la propriété. Cela représente environ 150 logements par an. Pour soutenir cette ambition, une enveloppe de 2,5 millions d'euros est mobilisée pour accompagner les ménages modestes dans l'achat de leur premier bien, avec une aide pouvant aller jusqu'à 8 000 €.

En 2024, 42 foyers ont pu concrétiser leur projet grâce à ce dispositif, pour un montant total de 140 000 € de subventions.

Point d'étape PLH - Bilan 2024 - Propriétaires Occupants

- **Aide à l'accession avec travaux**
31 dossiers déposés
103 000 € de subventions
1 164 897,82 € de travaux réalisés
- **Aide à l'accession dans l'ancien sans travaux**
2 dossiers déposés
6 000 € de subventions
- **Aide à l'achat dans le neuf (terrain à bâtir)**
3 dossiers déposés • 7 000 € de subventions
- **Aide à l'achat dans le neuf (terrain à bâtir +7 ans)**
6 dossiers déposés • 24 000 € de subventions



Un effort soutenu pour le logement social

Le développement du parc locatif social reste un axe prioritaire. En 2024, **153 logements sociaux** ont été financés, bien au-delà de l'objectif annuel de 110 fixé par le PLH. Ce soutien s'appuie sur une enveloppe de 4,5 millions d'euros sur six ans, permettant **une aide de 8 000 à 20 000 € par logement**.

Onze opérations ont ainsi vu le jour dans différentes communes :

- **À Châteaubourg**, 82 logements ont été réalisés par Neotoa et Espacil Habitat.
- **À Bais**, un projet mixte de construction et réhabilitation a permis la livraison de 16 logements.
- **La Guerche-de-Bretagne** accueille 24 logements réservés aux jeunes de moins de 30 ans.
- **D'autres opérations sont en cours à Vitré, Saint-Didier, Le Pertre ou encore Visseiche**, pour un montant total de subventions de plus de 1,4 million d'euros.

Habitat : un engagement fort pour la rénovation

La rénovation de l'habitat reste un axe majeur de la politique menée par Vitré Communauté. En 2024, plusieurs dispositifs ont permis d'accompagner de nombreux projets sur le territoire :

- **13 logements communaux audités** à Domalain et Brielles dans une logique de performance énergétique.
- **1 logement réhabilité à Moutiers**,
- **48 rénovations énergétiques soutenues via le dispositif de l'ANAH**,
- **525 dossiers traités dans le cadre de MaPrimeRénov'** : 6,5 M€ de travaux engagés et 1,7 M€ d'aides mobilisées,
- **68 logements adaptés pour le maintien à domicile via le dispositif de l'Anah**,
- **3 bailleurs privés accompagnés** dans la rénovation de leur parc.

La Maison du Logement, en première ligne sur ces sujets, a enregistré 626 demandes ou contacts en 2024, illustrant l'intérêt croissant des habitants pour la rénovation énergétique et l'adaptation des logements.

MOBILITÉS



Une mobilité en évolution : les enseignements de l'enquête F+ 2023

En 2023, une vaste enquête sur les déplacements des ménages a été menée à l'échelle du Contrat de coopération métropolitain, avec pour objectif de mettre à jour les données de 2018.

Dans le Pays de Vitré, plusieurs évolutions marquantes ont été relevées :

- **le taux de remplissage des voitures** pour les trajets domicile-travail progresse, passant de 101 à 105 personnes pour 100 véhicules.
- **les trajets exclusivement en voiture** reculent de 7 points, représentant désormais 56 % des déplacements.
- **le vélo**, quant à lui, gagne du terrain avec une part de 3,2 % (+0,7 point).

Ces tendances, suivies de près dans le cadre du Plan de Mobilité, traduisent une évolution positive vers des modes de déplacement plus partagés et durables.

Un réseau unique de mobilité pour les 46 communes



Autorité Organisatrice des Mobilités depuis 2022, Vitré Communauté s'est engagée dans une transformation en profondeur de l'organisation des transports. Le Plan de Mobilité intègre plusieurs ambitions fortes :

- **structurer un réseau unique à l'échelle des 46 communes**, tout en tenant compte des spécificités locales.
- **faciliter les trajets domicile-travail** pour répondre aux besoins des entreprises et de leurs salariés.
- **développer une offre complémentaire et accessible à tous**, avec un objectif clair : améliorer la qualité de vie des habitants.

Cette démarche a donné lieu à plus de **trente étapes de concertation avec les élus, les habitants, les partenaires, les associations et les employeurs**. Elle se concrétise aujourd'hui à travers un contrat unique en Délégation de Service Public.

La Maison des Mobilités : un nouveau lieu au service des usagers

Inaugurée en septembre 2024 dans une ambiance festive, **la Maison des Mobilités** marque une étape symbolique du Plan de Mobilité. Située face à la gare de Vitré, **elle se veut un guichet unique d'information et de conseil sur l'ensemble des solutions de déplacement**. Elle accueille notamment **l'agence du futur délégataire** ainsi que des permanences, comme le conseil en mobilité solidaire proposé par MobiZH.

Des aménagements cyclables pour encourager la pratique du vélo

Dans le cadre du Schéma directeur cyclable, la commune d'Erbrée a réalisé une liaison douce de près de 4 km, reliant l'étang de la Valière à l'aire de covoiturage d'Erbrée-Mondevert.

À Vitré, **un abri vélo sécurisé de 36 places a également été installé dans les anciens sanitaires du parvis Nord** de la gare, à destination des abonnés KorriGo. Une nouvelle étape pour encourager l'intermodalité et sécuriser les déplacements à vélo.



EAU ET ASSAINISSEMENT

Harmonisation des conventions de raccordement des rejets industriels

La gestion des eaux usées non domestiques constitue également un enjeu majeur pour préserver la qualité des réseaux d'assainissement et protéger le milieu naturel. Dans cette optique, la collectivité poursuit le travail d'harmonisation des conventions d'autorisation de rejets des établissements industriels. Cette démarche vise à garantir une équité entre les acteurs économiques du territoire tout en assurant la conformité des rejets, tant sur le plan technique que réglementaire.

L'assainissement en chiffres

41 stations de traitement des eaux usées

497.4 km de réseau d'assainissement

87 postes de relèvements

4 962 342 m³ d'eaux traitées

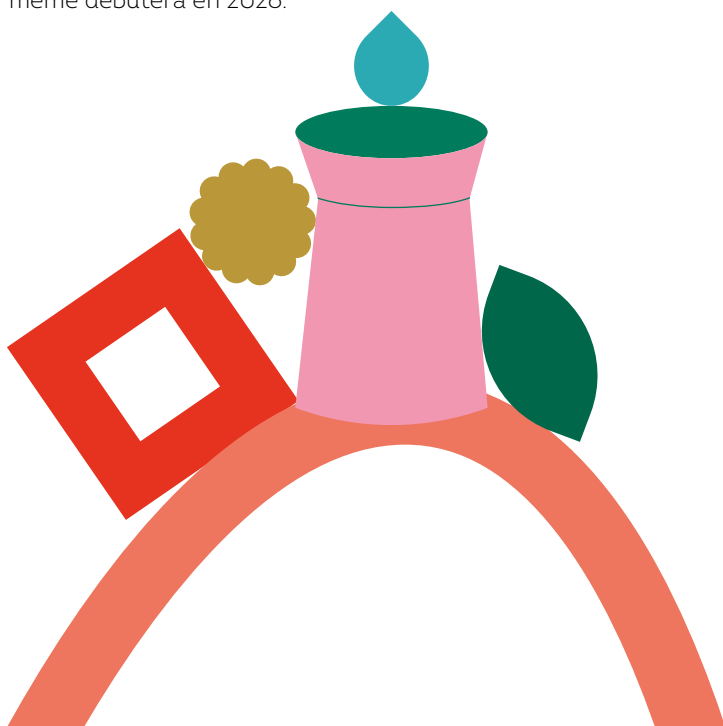
La stratégie globale d'assainissement se précise

Pour disposer d'**une vision stratégique à long terme de la gestion des eaux usées**, la collectivité a engagé l'élaboration d'un schéma directeur d'assainissement à l'échelle de l'intercommunalité. En lien avec les services de l'Etat, les services techniques des communes et les délégataires en charge de l'exploitation des systèmes sur le territoire, la construction de cet outil de planification est indispensable afin d'anticiper les besoins, hiérarchiser les investissements et assurer une cohérence territoriale des actions. La rédaction du schéma directeur en lui-même débutera en 2026.

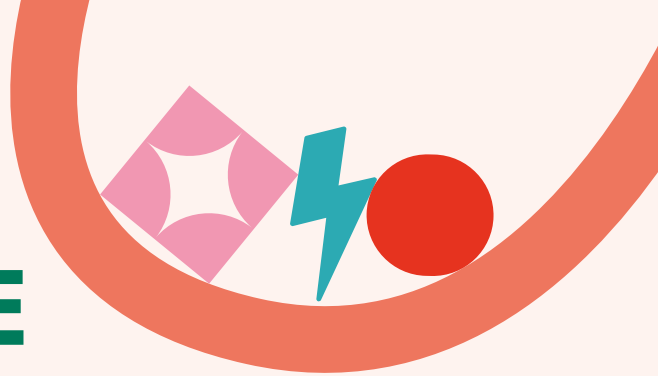
Châteaubourg : un schéma directeur local intégré à la stratégie territoriale

En parallèle du schéma intercommunal, la commune de Châteaubourg a finalisé en 2024 son propre schéma directeur d'assainissement. Réalisée par le bureau d'études DMEAU, cette étude a permis d'établir un diagnostic précis de l'état du réseau et de formuler des recommandations concrètes.

Le plan d'action proposé identifie les interventions prioritaires à engager, en tenant compte à la fois de la vétusté des ouvrages, des enjeux environnementaux et des perspectives d'évolution du territoire. Il servira de socle à un plan pluriannuel d'investissement, permettant d'échelonner les travaux. Les conclusions de ce schéma seront intégrées plus largement dans les conclusions du schéma directeur des eaux usées du territoire.



ÉNERGIES ET URBANISME



Deux conseillers en énergie partagés pour accompagner les communes

Deux conseillers en énergie partagés (CEP) accompagnent les communes de l'agglomération dans la rénovation énergétique de leurs bâtiments publics.

Leur mission : diagnostiquer les consommations, proposer des actions concrètes (sobriété, rénovation, énergies renouvelables), suivre les projets de travaux et sensibiliser les élus et agents. Ils interviennent également sur la conformité réglementaire et l'optimisation de l'éclairage public ou des équipements techniques.

Mutualisé à l'échelle intercommunale, ce service permet à toutes les communes, même petites, de bénéficier d'une expertise technique structurante, avec un impact mesurable sur les consommations et les budgets énergie.



La chaudière biomasse de la nouvelle piscine à La Guerche-de-Bretagne va alimenter en chaleur plusieurs bâtiments périphériques.

Un schéma directeur pour structurer les réseaux de chaleur et de froid

Suite au transfert de compétence « réseaux de chaleur et de froid », Vitré Communauté élabore un Schéma Directeur des réseaux de chaleur et de froid à l'échelle de l'agglomération. Objectif : identifier les zones à fort potentiel pour développer des réseaux thermiques alimentés par des énergies renouvelables ou de récupération (bois, chaleur industrielle, solaire, géothermie, etc.).

Ce document stratégique permettra de prioriser les projets, de réduire la dépendance aux énergies fossiles et de valoriser les ressources locales, tout en s'inscrivant dans les ambitions du Plan Climat Air Énergie Territorial (PCAET).

L'enquête conduite en 2024 a bénéficié de la collaboration active des 46 communes du territoire. Un travail de grande qualité, salué par l'ADEME, qui prévoit de le valoriser auprès des autres intercommunalités bretonnes.

Attendu fin 2025, le schéma guidera les investissements à long terme pour une transition énergétique cohérente et partagée à l'échelle du territoire.

La Guerche-de-Bretagne : un réseau de chaleur au bois pour la piscine et les équipements publics

À l'occasion de la construction de la piscine Aqua'Va à La Guerche-de-Bretagne, Vitré Communauté a fait le choix d'une chaufferie biomasse, afin de maîtriser durablement les coûts énergétiques. Pour réduire encore davantage la consommation énergétique, un réseau de chaleur a également été créé. Il alimente non seulement la piscine, mais aussi les bâtiments publics environnants : salle de sport, salle polyvalente et collège des Fontaines. Le réseau est également calibré pour fournir le chauffage à la société Doudou & Cie dans les années à venir.

L'arrivée de ce réseau de chaleur permet de substituer 1 700 MWh/an d'énergie fossile (gaz) par de l'énergie renouvelable (bois forestier).

Ce projet s'inscrit dans une logique de transition énergétique territoriale, portée notamment en partenariat avec La Roche aux Fées Communauté, des agriculteurs, des entreprises locales et le SMICTOM Sud-Est 35, dans le but de structurer une filière bois locale et durable.

En chiffres

2 527 dossiers d'urbanisme instruits en 2024, soit une hausse de **3,5 %** par rapport à 2023

Forte progression des déclarations préalables de travaux, portée notamment par le développement des installations solaires (panneaux et trackers)

La dématérialisation se confirme : 52 % des dossiers ont été déposés via le **Guichet Numérique des Autorisations d'Urbanisme (GNAU)** :

en hausse de **15 points** par rapport à l'année précédente.

GESTION ET TRAITEMENT DES DÉCHETS



Tri des biodéchets : un tournant essentiel

Depuis le 1^{er} janvier 2024, **le tri à la source des biodéchets est devenu obligatoire**. Pour accompagner les habitants, le SMICTOM Sud-Est 35 a déployé de nombreuses initiatives : plus de 1 300 foyers ont été équipés de composteurs individuels et 20 sites de compostage partagés ont été installés dans les communes. Une étape majeure dans la réduction des ordures ménagères résiduelles.

Des déchèteries modernisées pour une gestion efficace

Le syndicat a poursuivi la modernisation de ses équipements. Grâce à un plan d'investissement de 2 millions d'euros sur cinq ans, plusieurs déchèteries ont été rénovées, notamment celles de Val d'Izé, Argentré-du-Plessis et Châteaubourg. Ces travaux permettent d'améliorer l'accueil, de faciliter le tri et d'augmenter la part des déchets valorisés, dans un cadre plus sécurisé pour les usagers.

Des chiffres qui confirment l'engagement du territoire

En 2024, chaque habitant a produit en moyenne **432 kg de déchets**, un chiffre encourageant, en baisse, et en-deçà de l'objectif fixé pour 2030 (450 kg). Les résultats de collecte témoignent également de cette dynamique : 40 436 tonnes de déchets ont été collectées dans les déchèteries et Valoparcs, avec plus de 356 000 passages enregistrés, soit 5 par foyer en moyenne.

La performance du tri s'est nettement améliorée :

- **5 739 tonnes d'emballages (+3 kg/hab),**
- **285 tonnes de plastique rigide (+226 t),**
- **11 038 tonnes de gravats (+9 %),**
- **et 12 256 tonnes de déchets verts (+8 %) ont été collectées,** réduisant d'autant le recours à l'enfouissement.

Prévention et réemploi : des leviers d'avenir

La réduction des déchets passe aussi par la sensibilisation et le réemploi. **256 tonnes d'objets ont été collectées dans les caissons dédiés**. Les actions de prévention menées tout au long de l'année, telles que les distributions de composteurs ou les animations locales, contribuent à une prise de conscience collective.



TRANSITION ÉCOLOGIQUE ET ÉNERGÉTIQUE

Vitré Communauté labellisée « Territoire Engagé Transition Écologique » 3 étoiles

Engagée depuis 2019 dans la démarche **Territoire Engagé Transition Écologique (TETE)** portée par l'ADEME, **Vitré Communauté a obtenu en mai 2024 sa troisième étoile**, récompensant la progression constante de son action en faveur de la transition écologique.

Ce label valorise une approche globale : rénovation énergétique, énergies renouvelables, mobilités douces, gestion de l'eau, adaptation au changement climatique, économie circulaire... Autant de priorités traduites par des projets concrets sur le terrain, comme l'aménagement écologique de la vallée de la Vilaine ou le renforcement du réseau cyclable.

Cette reconnaissance a été doublée par **deux prix reçus lors du Salon des Maires**, saluant l'engagement conjoint de la communauté et de la ville de Vitré. Une dynamique collective pour construire un territoire plus durable, résilient et solidaire.



Accélération du soutien aux énergies renouvelables

En 2024, Vitré Communauté a lancé **une nouvelle dynamique pour renforcer le développement des énergies renouvelables** sur son territoire. Un fonds d'aide spécifique permet désormais de soutenir les projets portés par les communes, notamment pour l'installation de panneaux photovoltaïques (jusqu'à 30 % des études et 20 % de la maîtrise d'œuvre financés - plafond de 30 000 €).

Trois initiatives locales
bénéficient déjà
de ce soutien, représentant
47 400 € d'aides :

Saint-Germain-du-Pinel
(centrale photovoltaïque
citoyenne),

Gennes-sur-Seiche
(centrale communale),

Châteaubourg
(boucle d'autoconsommation
intégrée à la halle Fayelle).

Ces trois projets produisent
360 MWh d'énergie photovoltaïque
par an, soit la consommation
courante d'électricité d'environ
160 personnes.



Renaturation des centres-bourgs : un fonds pour la biodiversité locale

En 2024, Vitré Communauté a lancé un fonds de soutien à la biodiversité pour aider les communes à végétaliser leurs centres-bourgs : places, cours d'école, voiries...

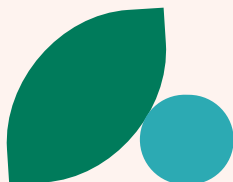
Objectif : rafraîchir les espaces urbains et favoriser le retour de la nature en ville.

Le dispositif finance 30 % des études (plafond 10 000 € et 30 % des travaux (plafond 30 000 €), avec un accompagnement technique personnalisé. Mais au-delà des subventions, les communes bénéficient aussi d'un accompagnement technique personnalisé assuré par les services de Vitré Communauté.

Deux projets ont déjà vu le jour en 2024 :

- **Le réaménagement végétalisé de la route du Verger et de la place du village à Landavran,**
- **La transformation de la cour de l'école Jean Guéhenno à Vitré,** pour y intégrer davantage d'ombre et de fraîcheur.

Ce dispositif s'inscrit pleinement dans le Plan Climat Air Énergie Territorial (PCAET). Il encourage les communes à intégrer la nature dans leurs projets urbains, en favorisant par exemple l'infiltration des eaux de pluie ou l'installation de couches végétales sur les toitures. Grâce à une enveloppe annuelle de 100 000 €, Vitré Communauté entend faire de la biodiversité une priorité partagée, au cœur même des villes et villages.



Des agents engagés pour la transition écologique

À l'occasion des Semaines Européennes du Développement Durable 2024, Vitré Communauté a lancé **une série d'animations destinées à sensibiliser élus et agents aux enjeux de la transition écologique**. Une dynamique interne qui montre que l'engagement écologique peut s'incarner à tous les niveaux de la collectivité.

- **Une exposition pour valoriser les métiers en transition**
Moment fort de cette programmation : l'exposition « Portraits de transition ». Présentée à la médiathèque du Quai des Arts, elle met en lumière le témoignage d'agents engagés pour l'environnement dans l'exercice de leur métier. Géraldine (bibliothécaire), Franceska (archiviste), Eddy (conseiller en énergie partagé), Julie (chargée de mission développement économique) et Patricia (cheffe de projet Agriculture & Développement Économique) racontent comment ils intègrent la transition écologique dans leurs pratiques quotidiennes, parfois de manière inattendue. La transition écologique est une thématique transversale. Elle oriente les choix des élus comme des agents, qu'il s'agisse d'un achat de mobilier, de la rédaction d'un marché public ou de l'élaboration du budget. Dès l'été 2025, l'exposition aura une version enrichie, ouverte à tous.

- **Des ruches pour éveiller les consciences**

Autre temps fort : **la visite de ruches pédagogiques**. Trois ruches ont été installés, dans les jardins de la piscine du Bocage à Vitré, à la Base de Loisir de la haute Vilaine à Saint M'Hervé, et dans la cour du siège de Vitré Communauté. Objectif : sensibiliser à la biodiversité et à l'importance des pollinisateurs. Des panneaux explicatifs viendront prochainement compléter l'installation, et les premiers pots de miel ont été récoltés en fin d'année.

Ces initiatives illustrent la volonté de Vitré Communauté de faire de la transition écologique un engagement collectif, au cœur de ses pratiques et de son organisation.

UN TERRITOIRE QUI FAVORISE LA COHÉSION SOCIALE PAR DES SERVICES ADAPTÉS ET DES DISPOSITIFS DE SOLIDARITÉ

À taille humaine, convivial et dynamique, le territoire de Vitré Communauté regorge d'atouts pour bien vivre. Consciente de la qualité de vie qu'elle offre à ses habitants comme de ses atouts en matière d'attractivité, l'agglomération s'engage résolument pour garantir l'accès de tous à une offre culturelle et sportive diversifiée, de qualité et accessible. Elle développe également des projets ambitieux en matière de santé et de solidarités, notamment à travers la création d'une direction

dédiée, pour mieux coordonner les acteurs du secteur et renforcer les actions : accès aux soins, accompagnement du vieillissement, santé mentale et physique des plus jeunes, accueil des nouveaux habitants... Autant d'initiatives menées avec les partenaires du territoire.

Capable de travailler en transversalité, Vitré Communauté porte des projets mêlant sport, santé, culture et inclusion.



LECTURE PUBLIQUE ET ART CONTEMPORAIN (LEPAC)

Réseau Arléane : des bibliothèques engagées pour cinq nouvelles années

Lancé en 2019, le **réseau Arléane fédère aujourd'hui 35 bibliothèques** autour d'une ambition commune : favoriser l'accès à la lecture publique et à l'art contemporain à l'échelle communautaire.

Arrivées à échéance le 31 mars 2024, les premières conventions d'adhésion ont permis de poser des bases solides : **informatisation des fonds**, accès pour le grand public via le portail

arleane.vitrecommunaute.bzh développement d'un catalogue mutualisé, animations culturelles régulières et mise en réseau des compétences.

Soucieuses de poursuivre cette dynamique, **toutes les bibliothèques ont renouvelé leur engagement pour la période 2024-2029**. L'objectif reste inchangé : faire vivre une politique de lecture publique partagée, inclusive et tournée vers les transitions culturelles et écologiques.

Quai des Arts : vers une médiathèque réaménagée et plus accueillante

Parmi les actions structurantes du projet de service LEPAC 2024-2027, le **réaménagement de la médiathèque du Quai des Arts** figure en bonne place. L'objectif : **moderniser les espaces** pour mieux répondre aux nouveaux usages, en repensant les parcours de lecture, l'accueil des publics et la mise en valeur des collections.

En 2024, les **nouveaux aménagements du rez-de-chaussée et de l'espace jeunesse** ont été validés : choix de mobilier ergonomique, modularité des espaces, création d'ambiances confortables et accessibles. Les travaux seront réalisés en deux temps, à la fin de l'année 2025, puis à l'été 2026. Ils s'accompagneront d'un renouvellement des sols, pour une meilleure lisibilité et attractivité des lieux.

Lecture publique et art contemporain : un projet au service de la création, de l'accès et de la transition

Adopté par le Conseil d'Agglomération, le projet de service Lecture publique et Art contemporain 2024-2027 trace une feuille de route ambitieuse pour les années à venir. Il mobilise l'ensemble des acteurs culturels du territoire – **artothèque, médiathèque et réseau Arléane** – autour d'un objectif commun : **favoriser l'accès de tous à la culture sous toutes ses formes**.

Ce projet met en lumière **la diversité des pratiques culturelles** : art contemporain, littérature, écrit, son, image et numérique. Il s'inscrit pleinement dans les priorités du projet de territoire 2022-2026 et se décline en **8 fiches-actions concrètes**, en lien avec les Objectifs de Développement Durable (ODD) 2015-2030 de l'ONU. Parmi ces priorités, **la transition écologique devient un axe transversal renforcé dans les actions culturelles**.

Le projet s'enrichira également des conclusions à venir du Schéma de développement de la lecture publique, en cours d'élaboration. Il pourra ainsi intégrer de nouvelles orientations pour répondre encore mieux aux attentes des habitants et aux enjeux de demain.

Artothèque : Créer ici, rencontrer autrement

Régulièrement des artistes sont invités à **créer des œuvres directement sur place**. Cette démarche de création in situ ouvre la voie à de nouvelles formes de rencontres entre artistes et publics. En assistant à la réalisation des œuvres, les visiteurs découvrent le processus artistique en temps réel, échangent avec les créateurs, et deviennent parfois même acteurs de la création.

Ces expériences offrent une **médiation culturelle plus vivante, participative et accessible**. Elles s'inscrivent aussi dans une **logique plus responsable**, en réduisant les transports d'œuvres et de matériaux, et donc l'empreinte carbone des expositions.



L'artiste Christophe ROBE, en création à l'artothèque, dans le cadre du Printemps du dessin.

CONSERVATOIRE ET ÉCOLE D'ARTS PLASTIQUES

Le conservatoire, espace d'exploration artistique

Le conservatoire propose un enseignement musical et théâtral riche, accessible et ouvert à tous les publics. Il accueille notamment des élèves en situation de handicap (troubles DYS, de l'attention, autisme...) grâce au **Parcours des possibles**, un dispositif sur mesure qui permet à chacun de progresser à son rythme, en musique comme en théâtre.

Parmi les temps forts de l'année, **la première édition du festival La Note Sensible** a été saluée pour la qualité de sa programmation. Elle a permis de belles rencontres artistiques et humaines, en investissant des lieux variés de l'agglomération, comme l'usine métallurgique AMI à Torcé, transformée pour l'occasion en scène musicale originale.

Enfin, le clip vidéo consacré à **Oscar, jeune clarinettiste devenu musicien confirmé**, constitue un bel outil de communication pour promouvoir les enseignements du conservatoire. Ludique et pédagogique, il valorise les parcours artistiques proposés au sein de l'établissement et témoigne de l'accompagnement individualisé porté à chaque élève.

905 élèves inscrits dans le cadre d'initiation, les cursus diplômants, les parcours personnalisés ou en amateur dans des chorales et des orchestres.

2 000 scolaires sensibilisés à la musique.



L'école d'arts plastiques, lieu de création et de transmission

L'école d'arts plastiques propose au public du territoire des cours hebdomadaires (dessin, dessin/peinture, sculpture, dessin assisté par ordinateur et perfectionnement), des ateliers scolaires de sensibilisation ainsi qu'une programmation d'événements ponctuels (stages, séances découverte, conférences d'histoire de l'art, visites d'exposition...).

- **327 élèves** répartis dans **45 cours** hebdomadaires sur 12 communes : cours assurés par 4 professeurs diplômés d'écoles d'arts et spécialisés ;
- **655 enfants du primaire** accueillis en ateliers de sensibilisation ;
- **21 classes du primaire** ont été accueillies par l'artiste, Fabien Yvon, pour un atelier de pratique dans le cadre des expositions de fin d'année du 28 mai au 21 juin 2024 sur les sites culturels d'Argentré-du-Plessis, Châteaubourg, La-Guerche-de-Bretagne et Vitré.
- **Programmation ponctuelle:** week-end de pratique avec le plasticien, Fabien Yvon pour public jeunes/adultes ; stage cinéma d'animation par Frédérique Ody ; cycle de conférences d'histoire de l'art avec Bruno Dufour Coppolani ; visite guidée de musée Marmottan (Paris) ; journée à thème ; séances découvertes ; expositions de fin d'année.

ARCHIVES

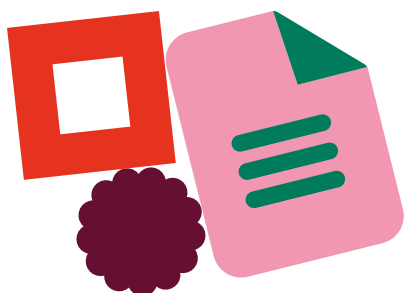
Lettres à Élisabeth : fragments de mémoire, trésors d'archives

Faire vivre l'histoire locale passe aussi par la collecte et la valorisation des archives privées. En 2024, les archives de Vitré Communauté se sont enrichies d'un fonds unique : 600 lettres écrites durant la Seconde Guerre mondiale, connues sous le nom Lettres à Élisabeth. Ces correspondances intimes livrent un témoignage poignant du quotidien en temps de guerre.

Dans le même temps, la numérisation de 6000 cartes postales anciennes illustrant les 46 communes du territoire a été finalisée. Ces documents exceptionnels viennent nourrir la mémoire collective et seront transmis aux générations futures.



Lettre de l'Abbé Thébault à
Élisabeth Fossier, 1942,
Archives de Vitré Communauté
Fonds Gaudin-Collonnier, 6 VC Z 31.



Argentré du Plessis, Libération, 1944, Archives de Vitré
Communauté, Fonds Paysan, 9 VCZ 1.

Mémoire locale : la Seconde Guerre mondiale au cœur d'Argentré-du-Plessis

En écho à la représentation théâtrale *Anne Frank*, le Centre des archives de Vitré Communauté a présenté l'exposition **Empreinte de la Seconde Guerre mondiale : zoom sur Argentré-du-Plessis**, en partenariat avec le centre culturel et la médiathèque de la ville.

Cette exposition met en lumière des archives historiques locales, enrichies de celles de Vitré, ainsi que des objets inédits prêtés par un habitant. Elle s'est déployée à la médiathèque et dans l'espace public, avec des panneaux installés dans les rues de la commune, invitant les habitants à (re)découvrir l'histoire de leur territoire.

SPORTS

Aqua'Va, un nouvel espace aquatique à La Guerche-de-Bretagne

Le samedi 2 mars 2024, la piscine Aqua'Va a ouvert ses portes à La Guerche-de-Bretagne, offrant au grand public des créneaux supplémentaires pour la baignade, tout en maintenant l'ensemble des cours pour enfants et adultes ainsi que l'accueil des scolaires, organisés par Vitré Communauté.

Ce nouvel équipement dispose également d'un espace bien-être avec sauna, hammam et fontaine à glace. Sa toiture partiellement découvrable en saison estivale permet de profiter d'un cadre adapté à toutes les envies, conciliant loisirs et détente.



Inauguration d'Aqua'Va le 22 février 2024, en présence d'Amélie Oudéa-Castéra, ministre des Sports, Jean-Luc Chenut, président du Conseil départemental d'Ille-et-Vilaine, Isabelle Le Callennec, présidente de Vitré Communauté, Fabienne Belloir, vice-présidente en charge des sports, et Élisabeth Guiheneux, maire de La Guerche-de-Bretagne.

Les piscines en chiffres

**Espace Aqua'Va
(La Guerche
-de-Bretagne)**

242 jours d'ouverture
(depuis mars)

761 heures de baignade

42 984 entrées
(dont 10 099 scolaires)

Une fréquentation en nette hausse par rapport au précédent équipement.

**Piscine
du Bocage (Vitré)**

351 jours d'ouverture

2 091 heures de baignade

217 305 entrées
(dont 56 970 scolaires)

**Piscine Aquatide
(Argentré-du-Plessis)**

La réhabilitation de l'équipement, endommagé par un incendie en 2023, fait l'objet d'un suivi attentif par les services de Vitré Communauté, à la suite de l'expertise assurantielle.

Les travaux devraient débuter en 2025 pour une réouverture prévue en 2026.



L'animation sportive en chiffres

Base de loisirs

5 060 personnes ont fréquenté la plage

.....

3 326 ont loué des embarcations

.....

La base de loisirs a accueilli **6 établissements (739 élèves)** dans le cadre d'une journée d'intégration et **18 établissements scolaires (534 élèves)** dans le cadre d'un cycle.

.....

Le spectacle «Ballet des eaux» a regroupé près de **300 personnes**

Stages sportifs

1 765

c'est le nombre d'enfants accueillis lors des stages sportifs (Atout vac et stages spécifiques compris)

398 jeunes

ont profité des stages au cours de l'été

Savoir rouler à vélo

Pour la deuxième année consécutive de ce programme, **32 classes de CM2** (ou à double niveaux CM1/CM2) ont répondu présentes, ce qui représente **362 enfants formés**

Interventions dans les clubs

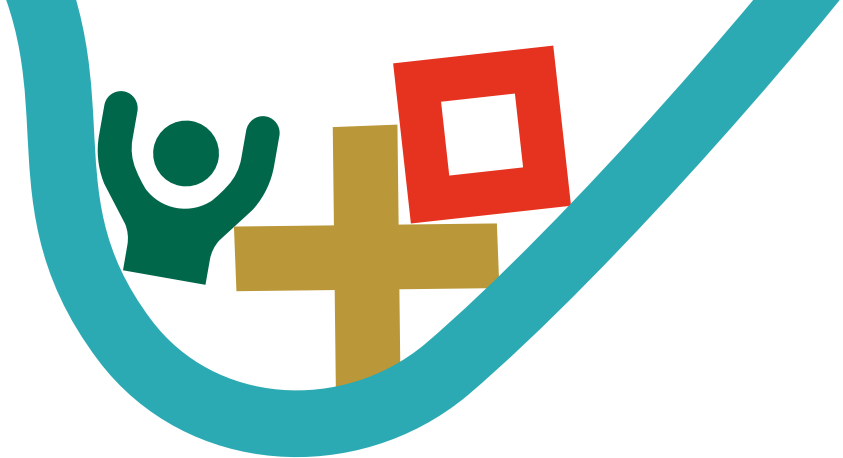
39 clubs

du territoire sont aujourd'hui conventionnés avec la collectivité pour des interventions hebdomadaires (entraînements, formation de cadres ...)

Maison Sports Santé

55 bénéficiaires

ont été accueillis puis orientés au sein de la Maison Sport Santé en 2024.



Éducation à la santé mentale : une priorité pour les jeunes

Depuis mai 2024, Vitré Communauté, Fougères Agglomération et Couesnon Marches-de-Bretagne mutualisent un poste de chargé de projet en santé mentale. Objectif : **développer la prévention auprès des jeunes** via le Conseil local en Santé Mentale (CLSM).

Trois types d'actions sont proposés aux établissements scolaires et lieux accueillant un public jeune :

- **des ateliers en classe pour sensibiliser les collégiens et lycéens à la santé mentale**, ses déterminants, et faire connaître les ressources d'aide ;
- **des temps d'échange avec les parents et professionnels éducatifs** pour mieux comprendre les signaux de mal-être et adopter les bons réflexes ;
- **des ateliers bien-être à la pause de midi** (yoga, respiration, méditation) pour offrir aux jeunes des outils de gestion des émotions.

L'approche adoptée est systémique : renforcer à la fois les capacités des jeunes et celles de leur entourage. En 2024, plus de **150 interventions ont été menées, touchant plus de 2 000 personnes**. Une dynamique territoriale forte, en réponse à des besoins croissants en matière de santé mentale chez les adolescents.



Former pour mieux prévenir la détresse psychique

L'agglomération organise chaque année **des formations gratuites autour de la santé mentale, à destination des professionnels médico-sociaux, éducatifs, sanitaires et du grand public**.

En 2024, plusieurs thématiques ont été abordées : prévention de la crise suicidaire, annonce d'un décès brutal, et charge mentale des femmes. Ces sujets sensibles font écho aux réalités vécues sur le terrain. L'objectif est de **mieux repérer les signes de souffrance, intervenir de façon adaptée et soutenir les personnes concernées**.

La question de la charge mentale, notamment féminine, a trouvé un écho particulier. Ces formations ont permis d'apporter des outils concrets et un espace de réflexion sur ce poids invisible.



Semaine de la santé mentale : bien-être et sensibilisation au cœur du territoire

À l'occasion des Semaines d'Information sur la Santé Mentale (SISM), Vitré Communauté a mené des actions de proximité pour sensibiliser à la santé mentale de manière positive et accessible.

À Châteaubourg, une soirée bien-être a permis à de nombreuses familles de se retrouver autour d'activités relaxantes : respiration, ateliers détente, échanges... Un moment apprécié, propice au ressourcement et au lien social.

À la piscine du Bocage, un espace détente a été proposé, valorisant les bienfaits du bien-être corporel dans un cadre familial. Ces actions ont permis de toucher un large public, de manière simple et conviviale.

Sortir la santé mentale du tabou, en parler autrement, et promouvoir des gestes de prévention accessibles à tous : telle est l'ambition portée par ces initiatives locales.

SOLIDARITÉS ET COHÉSION SOCIALE

Action Intemporelles

Intemporelles est une initiative portée par le Service Insertion de Vitré Communauté, en partenariat avec le centre social, la mission locale et les acteurs du pays de Vitré. Elle a permis à 11 femmes en situation d'isolement social de franchir une étape clé de leur parcours d'insertion en s'ouvrant aux autres et en renouant avec la vie sociale. Diverses activités pédagogiques, repas partagés et ateliers de renforcement de la confiance en soi leur ont été proposées. Le bilan souligne des progrès très encourageants.

RSA en chiffres

771 personnes bénéficiaires RSA

(31 décembre 2024), sont accompagnées sur le plan social et professionnel sur le territoire de Vitré Communauté. Ce nombre est en augmentation significative de **10 %** en 2024.

Le service Insertion propose également une offre d'insertion collective, soit **13 actions** en 2024 qui ont mobilisé **700 participants** dont **160 bénéficiaires RSA**.

Ateliers collectifs de recherche de stages et d'emploi

En 2024, une nouvelle initiative animée par le chantier d'insertion a proposé des ateliers en petits groupes pour accompagner les agents en insertion dans leur recherche de stages et d'emploi. Cette démarche collective a conduit à près de 800 heures de stages réalisés en entreprises et collectivités. Elle s'est également prolongée par une participation active au forum Insertion entreprises organisé au GRETA de Vitré, favorisant les rencontres entre structures d'insertion et employeurs, et soutenant l'accès à la formation et à l'emploi durable.





Le CLIC des Portes de Bretagne : un service renforcé pour un accompagnement de proximité

Depuis le 1^{er} janvier 2024, le **CLIC des Portes de Bretagne est intégré à Vitré Communauté**, au sein de la Direction des Solidarités. Ce service de proximité accompagne les personnes âgées, les personnes en situation de handicap et leurs aidants sur 36 communes. Il offre un accueil personnalisé, coordonne les situations complexes et met en œuvre des actions de prévention.

En 2024, **plus de 900 participants ont bénéficié d'ateliers, conférences et cafés aidants, renforçant ainsi le lien social et l'accès aux droits.**

Le Café des Aidants : un lieu d'écoute et de soutien

Le Café des Aidants de Vitré, en place depuis 2018, est **un espace convivial dédié aux aidants familiaux** de Vitré Communauté. Chaque **premier vendredi du mois** (hors août), il permet à ceux qui accompagnent un proche en perte d'autonomie d'échanger autour d'un café ou d'un thé.

Co-animé par une psychologue et une travailleuse sociale du CLIC, ce rendez-vous, labélisé par l'Association Française des Aidants, propose un temps d'écoute, de conseils pratiques et d'orientation vers des dispositifs existants. **Un moment de partage précieux pour sortir de l'isolement.**

Temps forts 2024

Projection-débat du film « Un jour tu vieilliras » à Châtillon-en-Vendelais, en présence du coordinateur des Petits Frères des Pauvres.

Forum « *Habitat seniors* » à Argentré-du-Plessis.

Thèmes abordés : adaptation/aménagement du logement, parcours résidentiel.

Deux conférences sur les Troubles Dys à Vitré et Argentré-du-Plessis ont regroupé 350 participants.

Organisation d'une action de lancement avec la participation de la troupe de seniors amateurs du Centre Social de Vitré.

Ateliers thématiques organisés sur le territoire

- **Atelier nutrition** à Châteaubourg ;
- **Atelier numérique** à Saint-M'Hervé ;
- **Atelier sommeil** à Domalain ;
- **Atelier mémoire** à Domagné ;
- **Café numérique** à Vitré ;
- **Atelier équilibre** à Châtillon-en-Vendelais ;
- **2 ateliers Activité Physique Adaptée** à Louvigné-de-Bais et Bréal-sous-Vitré.



JEUNESSE



Des conventions pour mieux répondre aux besoins du territoire

Les 46 communes de Vitré Communauté et la CAF d'Ille-et-Vilaine ont signé cinq **Conventions Territoriales Globales (CTG), déclinées à l'échelle des bassins de vie.** Résultant d'un diagnostic partagé en 2023, ces conventions définissent des plans d'action à mener sur le territoire jusqu'en 2027 : petite enfance, jeunesse, parentalité, accès aux droits... En mutualisant les moyens et en coordonnant les politiques publiques, la CTG permet d'agir de manière plus cohérente et efficace. Plus de 49 actions concrètes sont prévues pour répondre aux enjeux du territoire.

Le Programme Malin : bien nourrir bébé, même avec un petit budget

Gratuit et accessible dès la grossesse, le Programme Malin accompagne les familles avec enfants de 0 à 3 ans. Il propose des conseils nutritionnels, des idées de recettes et des bons de réduction sur des produits adaptés. En 2024, **trois journées de sensibilisation ont permis aux professionnels du territoire de se former à ce dispositif,** afin d'en faire bénéficier un maximum de familles.



La santé au cœur des priorités jeunesse

Du 1^{er} au 6 avril 2024, **le Service Info Jeunes a organisé la Semaine en santé,** en lien avec le Contrat Local de Santé. Objectif : **sensibiliser les jeunes aux enjeux de santé,** valoriser les acteurs locaux et susciter des vocations dans les métiers du soin. Ciné-débat, forum santé, color run, soirée bien-être... **Plus de 1 400 jeunes ont participé à cet événement fort en échanges.**

PASS Premiers Secours : des lycéens formés pour devenir relais santé

En 2024, deux lycées de Vitré ont expérimenté le **dispositif PASS Premiers Secours, une formation pratique en 7 modules, animée par des professionnels du territoire.** Pendant 4 jours, des élèves de seconde ont été formés à la prévention et au secourisme, afin de devenir relais santé auprès de leurs pairs. Une action innovante pour renforcer la solidarité et la sensibilisation entre jeunes.

Près de 1 500 jeunes accompagnés dans les établissements scolaires

Stage, orientation, emploi, santé, service civique, vie étudiante... **En 2024, 141 animations ont été menées dans les collèges et lycées du territoire, touchant 1 490 élèves.** Témoignages, ateliers interactifs et rencontres personnalisées ont permis de mieux préparer les jeunes à leur avenir, en les aidant à construire leur parcours de manière globale et éclairée.

CHAPITRE 4

UN TERRITOIRE QUI PILOTE LA PERFORMANCE DE SON ACTION PUBLIQUE

L'année 2024 poursuit la dynamique engagée en 2023 avec la consolidation du cadre triennal de pilotage budgétaire et son calendrier associé, ainsi qu'une organisation renouvelée pour garantir la mise en œuvre et le suivi des actions du Projet de territoire.

Sur la gestion des projets majeurs, l'agglomération maintient son engagement pour une gouvernance ouverte et collaborative,

impliquant agents, élus, communes et acteurs privés. Cette année est marquée notamment par l'avancement du projet de rénovation du Château Marie et un changement de présidence intervenu durant l'été 2024.



RESSOURCES HUMAINES

Esprit Maison, es-tu là ?

En 2024, la Direction des ressources humaines (DRH) a enrichi le dispositif « Esprit Maison » par l'organisation d'un quatrième temps dédié aux managers ayant bénéficié des formations en 2023. Cette journée supplémentaire, axée sur le co-développement et les échanges de pratiques, a permis aux participants de travailler sur des situations professionnelles concrètes. Par ailleurs, la DRH a co-animé, avec la mission santé, un groupe de travail sur la qualité de vie au travail, illustrant ainsi son engagement dans le bien-être au sein des services.

Focus sur la Prévoyance

Début 2024, un temps fort a été consacré à la sensibilisation des agents à la prévoyance, suite à l'adhésion au contrat groupe proposé par le Centre de Gestion d'Ille-et-Vilaine. Cette action visait à informer les agents sur la garantie maintien de salaire et à les inciter à y souscrire. Pour encourager cette démarche, la participation employeur a été fixée à un niveau incitatif : 22€ pour les agents de catégorie C, 15€ pour la catégorie B et 12€ pour la catégorie A, des montants supérieurs à ceux généralement constatés dans des collectivités comparables.



Réseau des Assistants de Prévention

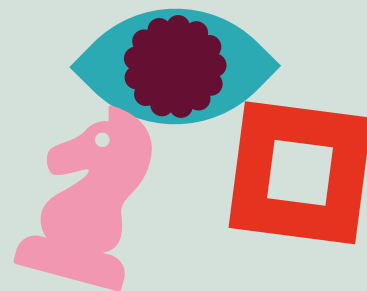
En 2024, six nouveaux agents ont rejoint le réseau des assistants de prévention, suite à la campagne de communication lancée en 2023. Tous ont été formés afin d'assurer leur rôle sur les différents sites de Vitré Communauté, de la Ville et du CCAS. Ce réseau mutualisé, à l'image de la DRH, permet une synergie efficace et des échanges réguliers entre les membres, qui sont désormais au nombre de neuf.

Accompagnement des managers

L'appui aux encadrants constitue un axe fort des Lignes Directrices de Gestion. Très sollicitée, la DRH intervient aussi bien dans des régulations collectives ou individuelles, que dans l'organisation d'ateliers d'équipe ou des réflexions plus larges sur l'évolution des structures. Cette reconnaissance de son rôle stratégique renforce sa position de partenaire ressource auprès des managers et de l'ensemble des services.



UNE VISION STRATÉGIQUE ET PARTAGÉE



Vitré Communauté consolide ses fondamentaux

Dans une dynamique de consolidation de la performance publique, Vitré Communauté affiche des résultats encourageants. Le Projet de Territoire, pilier de l'action collective, progresse avec 45,7 % des actions engagées et 35,3 % atteintes ou dépassées, tandis que seules 3,9 % sont abandonnées.

Cette avancée s'inscrit dans un contexte institutionnel marqué par l'installation d'une nouvelle Présidence. Une transition qui a mobilisé l'ensemble des services autour d'une gouvernance réajustée, sans altérer la continuité de l'action publique.

Parallèlement, la trajectoire financière, établie par les services et validée par les élus, confirme la solidité du pilotage budgétaire : respect des enveloppes, rigueur comptable et fiabilité des données appuient les choix stratégiques.

Enfin, la mobilisation interne se poursuit avec le lancement des ateliers « Esprit Maison », favorisant des propositions concrètes pour améliorer le bien-être au travail, l'accueil des usagers et des nouveaux arrivants, ou encore la cohésion entre agents. Une dynamique humaine et collective qui complète les fondations techniques et financières de la collectivité.

CODEV : les citoyens s'engagent pour l'avenir du territoire

Composé de 36 membres, le Conseil de développement de Vitré Communauté s'investit pleinement dans les grands enjeux du territoire.

Se former pour mieux contribuer

En 2024, trois ateliers ont été proposés aux membres : une introduction à la sociocratie (prise de décision collective), l'atelier « 2 tonnes » sur la transition écologique, et la Fresque de l'eau, outil de sensibilisation à la gestion de la ressource.

Trois commissions en action

- **Transition écologique** : le groupe a finalisé son rapport d'autosaisine, remis à Vitré Communauté au 2^e trimestre 2025.
- **Enseignement supérieur** : après 7 réunions et plusieurs travaux en sous-groupes, l'analyse est en cours pour identifier des filières de niche porteuses pour le territoire.
- **Alimentation** : une enquête auprès des distributeurs a permis d'interroger l'évolution des modes de consommation. Les résultats, avec 22 % de réponses, ont été présentés lors du séminaire de novembre sur l'alimentation.



Un soutien renforcé aux communes pour une transition ambitieuse

En 2024, Vitré Communauté, en lien avec ses 46 communes, a intensifié son action de soutien grâce à son service de contractualisation. Près de **4,1 M€** ont été mobilisés via les financements d'État : **22 projets ont bénéficié de la DETR (1,35 M€), 7 de la DSIL (839 880 €) et 12 du Fonds Vert (1,9 M€)**, à la suite du comité de pilotage sur la transition écologique.

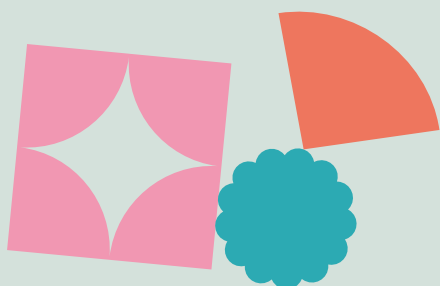
Le Département d'Ille-et-Vilaine a, de son côté, engagé plus de 1,95 M€ dans le cadre du Contrat Départemental de Solidarité Territoriale.

En 2024, **46 projets ont été soutenus en fonctionnement (158 452 €) et 15 en investissement (1,62 M€)**, autour de cinq enjeux majeurs : transition, habitat, enfance, culture et attractivité.

La Région Bretagne s'est également engagée avec le contrat « Bien Vivre Partout » (**1,99 M€**), soutenant **18 projets** autour des transitions, de l'habitat et des services.

Enfin, à l'échelle européenne, Vitré Communauté pilote avec La Roche aux Fées le programme LEADER 2023-2027 (969 752 €). Quatre projets sont déjà en cours, dont une maison de santé à Saint-M'Hervé.

Par ce maillage de financements, Vitré Communauté affirme son rôle d'accélérateur de projets pour un territoire en pleine transition.



Petites Villes de Demain : trois communes en pleine transformation

Le programme Petites Villes de Demain (2020-2026), piloté par l'ANCT, accompagne les communes rurales dans la revitalisation de leur centre-bourg. **À Vitré Communauté, Châtillon-en-Vendelais, Étreilles et La Guerche-de-Bretagne sont engagées dans cette démarche ambitieuse**, alliant attractivité, qualité de vie et développement durable.

Grâce à une gouvernance partagée avec les partenaires financiers, le programme permet une coordination efficace autour de projets de centralité intégrant habitat, mobilité, patrimoine, cadre de vie et transitions écologiques. Les communes bénéficient d'un appui renforcé en ingénierie et d'aides financières ciblées (DETR, DSIL, Fonds vert...).

Zoom sur trois projets structurants

- **À Châtillon-en-Vendelais**, une étude de requalification du centre-bourg, menée avec les habitants, a abouti à des fiches actions opérationnelles. Budget : 37 000 € dont 80 % financés.
- **À Étreilles**, un nouveau restaurant scolaire est à l'étude pour répondre à la hausse des effectifs et améliorer l'accueil des enfants. Travaux prévus en 2025.
- **À La Guerche-de-Bretagne**, un bâtiment à pans de bois est en cours de réhabilitation pour accueillir un commerce et un logement social, tout en valorisant le patrimoine. Coût : 1,15 M€, financé à 39 %.

Des projets concrets pour un avenir durable au cœur des bourgs.



AFFAIRES JURIDIQUES, DES ASSEMBLÉES ET DE LA COMMANDE PUBLIQUE

Le pilotage des instances communautaires, en chiffres

L'année 2024 a été marquée par l'élection d'un nouveau Président et de nouveaux Vice-Présidents en juillet.

Le service a pris en charge l'organisation de :

13 réunions

des Vice-Présidents et conseillers délégués

9 conseils d'agglomération

(dont deux exceptionnels liés au renouvellement de l'exécutif)

8 bureaux d'agglomération

(dont un exceptionnel dédié au PLUi).

Au total, cela représente :

334 délibérations du Conseil

51 décisions du Bureau

358 décisions et **77 arrêtés** du Président

176 conventions élaborées

Le service assure également le suivi de toutes les conventions conclues par Vitré Communauté.

Expertise et accompagnement juridique

Chargé du conseil, de l'assistance et de l'expertise juridique, il accompagne les élus, services et communes du territoire. En 2024, il a répondu à :

- **150 sollicitations** pour avis juridiques,
- **21 demandes d'accès** à des documents administratifs.

L'année a aussi été marquée par les difficultés du marché de l'assurance des collectivités. Après la résiliation fin 2023 du contrat « dommages aux biens », Vitré Communauté a vu son contrat « flotte automobile » résilié en 2024. En réponse, une procédure d'auto-assurance a été mise en place pour gérer différemment la sinistralité.

Gestion stratégique de la commande publique

En 2024, ont été attribués :

- **1 DSP,**
- **167 marchés,** dont :
 - 3 procédures formalisées (8 marchés ou accords-cadres),
 - 40 marchés à procédure adaptée - MAPA (51 marchés),
 - 83 marchés sans mise en concurrence,
 - 7 marchés via UGAP (Union des groupements d'achats publics),
 - 17 marchés subséquents,
 - 1 procédure avec négociation.
- **11 réunions de la commission d'appel d'offres** ont été tenues (compétences obligatoires et facultatives).

Vitré Communauté a renforcé son engagement en faveur de l'insertion sociale dans la commande publique grâce à un partenariat avec une structure spécialisée, soutenant la mise en œuvre des clauses sociales et solidaires.

INFORMATIQUE ET SIG

Systemes d'Information Géographique (SIG) : modernisation en profondeur

Vitré Communauté a franchi une nouvelle étape dans la modernisation de ses Systemes d'Information Géographique (SIG). Déployés sur de nouveaux serveurs, les outils ont bénéficié d'une mise à jour complète de la base de données et d'un recâblage des cartes et applications. Les équipes ont été formées au logiciel ArcGIS Pro, avec un transfert de compétences assuré par un prestataire spécialisé.

Un SIG au service du territoire

L'accompagnement technique au Plan de Corps de Rue Simplifié (PCRS) s'est poursuivi, tout comme le développement du portail SIGCo, comprenant la Géothèque, la FAQ et l'Observatoire du territoire. Plusieurs projets thématiques ont vu le jour : cartographie des îlots de fraîcheur pour la mairie de Vitré, storymaps pour des événements et outils liés aux zones d'activités économiques, à l'urbanisme (MOS/ZAN) et à la publicité locale.

Cybersécurité : priorité à la protection des données

Côté sécurité, des actions fortes ont été engagées : renouvellement de l'antivirus et de la solution DarkTrace pour l'analyse réseau, et déploiement d'un serveur bastion (Wallix) pour sécuriser les accès aux serveurs.

Projets numériques et services

Deux nouvelles salles de réunion équipées de visioconférence ont été installées (rez-de-chaussée de la Maison de l'Emploi et de la Formation, Vitré), ainsi qu'un affichage dynamique dans l'espace de coworking. Enfin, une étude est en cours pour un projet intranet et un nouveau marché de gardiennage a été lancé.

Réorganisation du service informatique et refonte de la convention de mutualisation

L'année a été marquée par un important travail de réorganisation de la Direction des systemes d'information (DSI), visant à renforcer l'efficacité et la cohérence du service rendu à l'ensemble des communes membres. Parallèlement, un chantier de refonte de la convention de mutualisation du service commun a été engagé. Cette nouvelle convention permettra de clarifier les missions, d'harmoniser les pratiques et d'assurer un accompagnement technique homogène pour l'ensemble des collectivités partenaires.



COMMUNICATION

Accompagnement création de la nouvelle charte graphique Arléane

En 2024, le service communication a accompagné la création de la nouvelle charte graphique du réseau Arléane, conçue avec l'agence Pollen Studio. Ce travail a permis de doter les 35 bibliothèques d'une identité visuelle moderne, lisible et fédératrice. Le logo, les couleurs et la typographie reflètent les valeurs de proximité, d'accessibilité et de dynamisme. Cette refonte s'inscrit dans la stratégie globale de modernisation, en lien avec le lancement du magazine Arléane et de la refonte du portail numérique.



Vitré Co' Magazine : informer et valoriser l'action publique

Support phare de l'information de proximité, Vitré Co' Magazine poursuit sa mission de service public en rendant compte des projets et des actions menées sur le territoire. En 2024, quatre numéros ont été publiés, offrant un éclairage sur des thématiques variées et emblématiques : le renforcement de l'action communautaire en matière de santé, un été placé sous le signe du tourisme local, la boucle d'autoconsommation énergétique, projet unique en France, et enfin la reconversion d'un ancien site industriel au service de l'enseignement supérieur et de l'innovation.

En chiffres



+ 526 abonnés

16 726 clics

692 542 impressions

278 publications



+ 303 abonnés

4 305 likes

92 324 impressions

87 publications



+ 891 abonnés

13 126 clics

84 657 impressions

50 publications

Créa'prise, une com 100% numérique

Vitré Communauté a lancé en 2024 l'évènement Créa'Prise, dédiée à la création et à la reprise d'entreprise. Pour optimiser sa visibilité, une stratégie de communication 100% numérique a été déployée : réseaux sociaux, newsletters et site internet. Cette approche ciblée a permis de toucher efficacement les porteurs de projet, de valoriser les partenaires mobilisés et de promouvoir l'offre d'accompagnement du territoire.



FINANCES

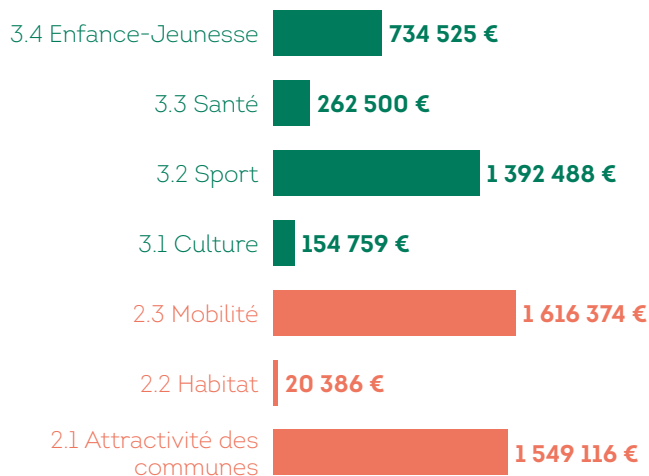
Un appui budgétaire renforcé aux projets portés par les communes

Vitré Communauté apporte directement une aide financière importante aux 46 communes en leur reversant une part de son produit fiscal, via l'addition :

- d'une **dotations de solidarité communautaire annuelle** (à hauteur de 5 M€ en 2024),
- d'une **enveloppe de 8.4 M€ de fonds de concours** mise à leur disposition pour la durée du mandat. Ces fonds de concours financent jusqu'à 50 % des investissements communaux dans de nombreux domaines.

S'y ajoutent des fonds de soutien spécifiques pour co-financer par exemple le maintien des derniers commerces, l'installation des professionnels de santé, la transition écologique et énergétique...

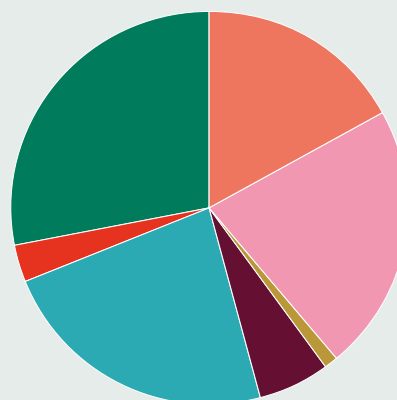
Répartition des subventions versées par centre analytique - 1^{ère} et 2^e enveloppe



Les fonds de concours de soutien à l'investissement communal :

**Montant total de l'enveloppe :
8 402 515 €**

À ce jour, ce sont **104 dossiers** qui ont été traités pour un montant de subvention attribué de **4 569 806,53 €**

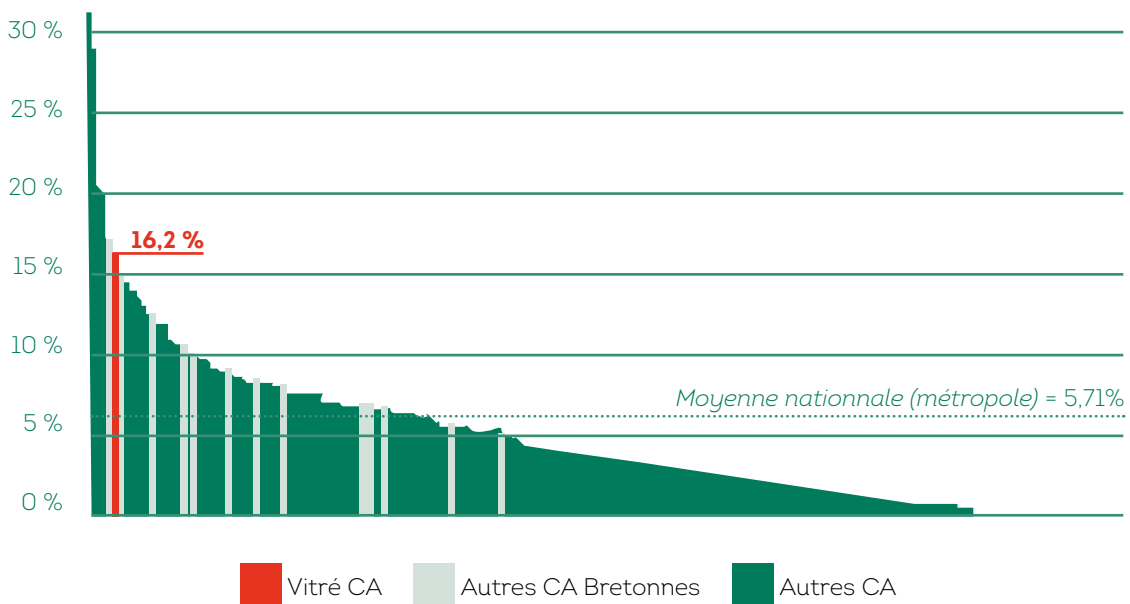


- Enfance-jeunesse (17%)
- Cadre de vie / aménagements urbains (22%)
- Habitat (1%)
- Mobilité (23%)
- Culture (3%)
- Sports (28%)
- Santé (6%)



L'addition de ces deux reversements facultatifs place Vitré Communauté quasiment au plus haut niveau national en comparaison avec les autres communautés d'agglomérations

Une solidarité financière avec les communes très importante



Communautés d'agglomération

Ratio (DSC + Fonds de concours) / (Recettes réelles de fonctionnement)

Sur 227 communautés d'agglomération en France, Vitré est la 6^e la plus redistributrice (et la 2^de en Bretagne) en considérant le cumul de la Dotation de Solidarité Communautaire et des Fonds de concours versés aux communes, en proportion de ses recettes de fonctionnement : **16,2 % pour Vitré** contre **5,71 % en moyenne nationale.**

LES FINANCES EN 2024

- **Traitement de 25 000 écritures comptables** en dépenses et en recettes pour l'ensemble du périmètre comptable (mutualisé avec la ville de Vitré et son CCAS) ;
- **Mise en œuvre progressive des grandes orientations** du pacte financier et fiscal liant Vitré Communauté et les 46 communes ;
- **Mise en application d'une comptabilité analytique détaillée** et adossée aux axes et défis du Projet de Territoire ;
- **Développement du contrôle de gestion interne et externe** ;
- **Modernisation du calendrier budgétaire** permettant de voter le budget dès le mois de décembre.

Le budget

1 budget principal de 78 M€

5 budgets annexes :



Budget transports



Budget piscines



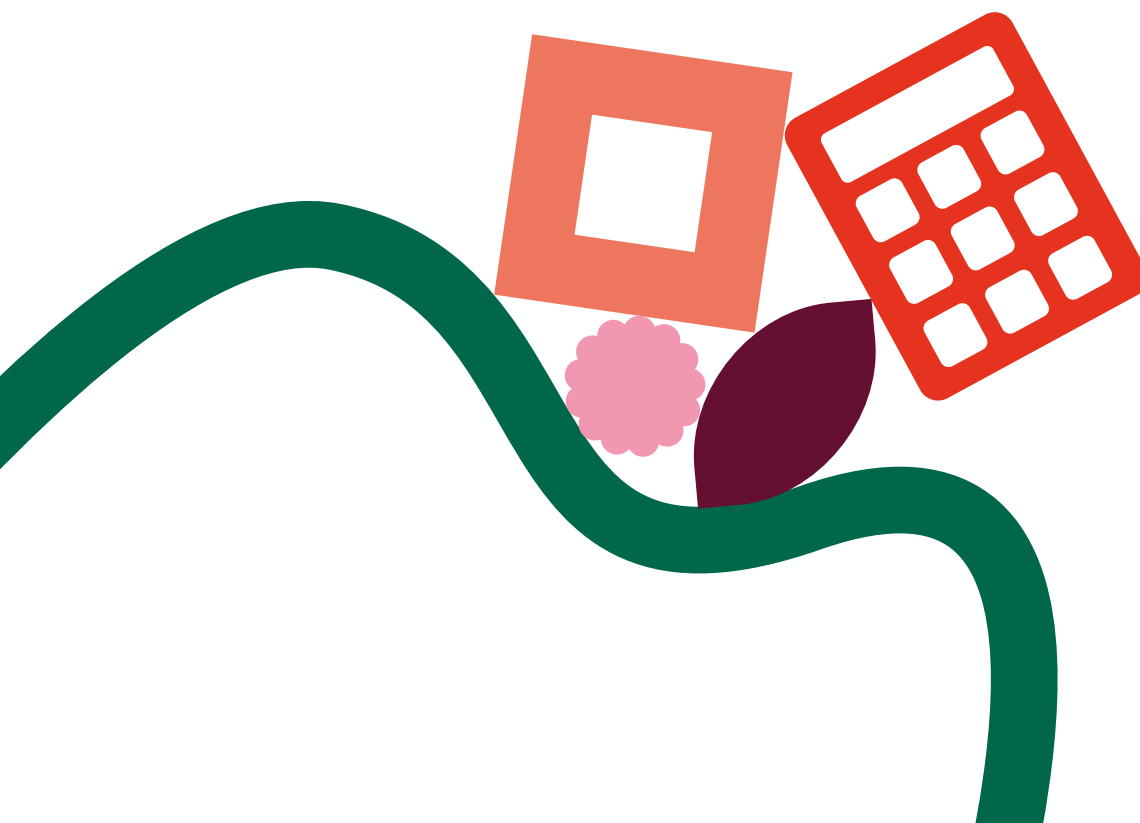
Budget ateliers relais



Budget zones d'activités



Budget autonome de l'assainissement





**RAPPORT
D'ACTIVITÉS
ET DE DÉVELOPPEMENT DURABLE**

2024

V!TRÉ
COMMUNAUTÉ

