



# RAPPORT D'ACTIVITÉS

de la Communauté d'agglomération de Vitré

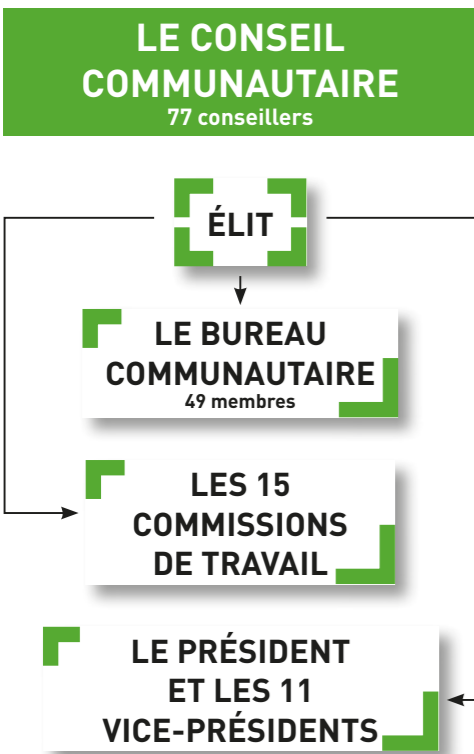
**2017**

# SOMMAIRE

FONCTIONNEMENT ET ADMINISTRATION	02
ACCOMPAGNER L'ACTIVITÉ ÉCONOMIQUE, DÉVELOPPER L'EMPLOI, ATTIRER ET PROMOUVOIR LE TERRITOIRE	06
PRÉSERVER LA QUALITÉ DE NOTRE CADRE DE VIE	12
DES SERVICES PUBLICS DE PROXIMITÉ	14
LE COMPTE ADMINISTRATIF 2017	19

## L'ORGANE POLITIQUE DE VITRÉ COMMUNAUTÉ

Le fonctionnement politique de Vitré Communauté repose sur deux organes délibérants, le Conseil communautaire et le Bureau, et sur une fonction exécutive confiée au Président et aux 11 Vice-présidents. Les 15 commissions ont un rôle consultatif et assurent les travaux préparatoires des décisions.



**Le Conseil communautaire** délibère et vote les projets relevant de ses compétences.

**Le Bureau** délibère et vote des projets relevant des délégations que le Conseil communautaire lui a attribuées. A chaque réunion du conseil, les conseillers communautaires sont informés des décisions prises par le Bureau. Il est composé du président, des 11 vice-présidents, des élus ayant reçu des délégations du Président, de l'ensemble des maires du territoire et de deux membres supplémentaires sans délégation.

**L'organe exécutif** réunit le président et les 11 vice-présidents.

### Les 15 commissions :

**14 commissions de travail** : elles sont composées de conseillers communautaires et municipaux et présidées par un Vice-président. Lieu de débats et de propositions, elles ont un rôle consultatif. Elles émettent des avis sur les dossiers qui relèvent des champs de compétences de Vitré Communauté.

**La commission d'appels d'offres** : elle est l'organe de décision en matière de marchés publics. Elle ouvre les offres et attribue les marchés. Ses choix sont ensuite validés par le Bureau ou le Conseil communautaire.

### Les nouvelles délégations (hors Vice-présidence)

- **Christian Stéphan** en charge de la cohésion territoriale, de l'évaluation, de la prospective et de l'innovation ainsi que de la mutualisation et du projet de territoire. Maire de Mondevert.
- **Bruno Gatel** en charge de l'enfance et de la famille, le Contrat intercommunal de sécurité et de prévention de la délinquance (CISPD) et du service commun de l'Autorisation du Droit des Sols (ADS). Maire de Visseiche.
- **Jean-Yves Taligot**, en charge des normes applicables aux collectivités territoriales et de l'agriculture, des sentiers de randonnées et des liaisons douces dont la voie verte Vitré - Fougères. Maire de Châtillon-en-Vendelais.

Directeur de la publication : Pierre Méhaignerie  
 Réalisation : service communication Vitré Communauté  
 Crédits photos : Vitré Communauté sauf mention, Fotolia.  
 Conception graphique, exécution : Indigo Communication  
 Imprimé sur papier recyclé - 1000 exemplaires

# MUTUALISER POUR UNE ADMINISTRATION PERFORMANTE ET UNE QUALITÉ DE SERVICE

La mise en œuvre du Schéma de Mutualisation est suivie par un Comité de pilotage et par le Bureau Communautaire et animée par un comité technique. Les travaux sont menés en partenariat avec les directions et services concernés.

- Validation du Schéma de Mutualisation en conseil communautaire du 20 janvier 2017.
- Rénovation programmée de Château-Marie, siège de la Communauté d'agglomération.
  - Aide à la décision des élus.
  - Définition collaborative des besoins et projection du positionnement des services dans les futurs locaux (avec le service architecture de la Ville de Vitré).
- Gestion des archives avant déménagement (avec le service des archives de la Ville de Vitré).
- Déménagement en vue de réunir les équipes des directions mutualisées (4 jours fin août).
  - Concertation, programmation de la distribution des bureaux, recensement et projection des mobiliers (Château-Marie, pôle aménagement et château).
  - Coordination opérationnelle des déménagements.
  - Rédaction et suivi des conventions de mise à disposition de locaux.
- Définition de l'arborescence commune des fichiers.
- Conception collaborative des services communs (définition de l'offre, rédaction des conventions, gestion et suivi des dispositifs conventionnels, calibrage des moyens, clef de répartition des charges).
- Communication : une Lettre de Mutualisation éditée en 2017.

Effectif concerné par les déménagements dans le cadre de la nouvelle organisation :



**17 AGENTS COMMUNAUTAIRES** repositionnés (hors éducateurs sportifs) sur deux sites.

**21 AGENTS DE LA VILLE DE VITRÉ** accueillis au Château-Marie selon une logique "métiers".

### 5 SERVICES COMMUNS CRÉÉS AU 1<sup>ER</sup> OCTOBRE 2017

- “ **Informatique** ” avec l'adhésion de 21 communes en plus de la Ville de Vitré, du CCAS, du SMICTOM sud-est, du Syndicat d'Urbanisme du Pays de Vitré.
- “ **Finances, Comptabilité** ”
- “ **Ressources humaines** ”
- “ **Affaires juridiques, assemblées, commande publique** ”
- “ **Système d'information géographique** ”

### EDITO

Vitré Communauté, à l'instar des nombreuses collectivités locales françaises, doit composer avec un contexte institutionnel et financier en pleine effervescence.

Les importants transferts de compétences imposés par la loi sur la Nouvelle Organisation Territoriale de la République impactent notamment les communes et les intercommunalités. Les premières perdent encore des compétences alors que les intercommunalités en acquièrent de nouvelles et voient leurs responsabilités s'accroître.

Dans le même temps, les contraintes financières se poursuivent et se précisent. Après plusieurs années de réduction des dotations, affectant sensiblement les budgets locaux, l'Etat s'oriente à présent vers un encadrement pur et simple de l'évolution des dépenses des collectivités locales.

Il nous faut donc anticiper, repenser nos fonctionnements, considérer nos objectifs à l'aune de nos moyens tout en refondant nos organisations. Dans ce contexte, la subsidiarité reste au cœur de notre projet politique, et l'ambition forte pour le bien-être des habitants de notre territoire constitue notre unique préoccupation. Nous agissons en ce sens au quotidien, et ce rapport d'activités témoigne de notre action tout en ouvrant les perspectives sur notre feuille de route 2018.

Ne doutez pas de notre détermination à votre service et en faveur d'un développement équilibré et harmonieux du territoire de notre Communauté d'agglomération.

**Pierre MÉHAIGNERIE**  
Président de Vitré Communauté



## LES MOYENS GÉNÉRAUX

### ILS REGROUPENT :

- La direction générale ;
- La direction des ressources humaines (carrière, rémunération et formation) ;
- La direction des finances, de la fiscalité et de la comptabilité ;
- La direction des affaires juridiques et des assemblées ;
- Le service général en charge de l'accueil et du courrier ;
- Le service informatique et SIG ;
- Le service de la commande publique.

## DIRECTION DES AFFAIRES JURIDIQUES ET DES ASSEMBLÉES



**15** RÉUNIONS  
DES VICE-PRÉSIDENTS

**7** SÉANCES  
DU CONSEIL  
COMMUNAUTAIRE



**8** RÉUNIONS  
DU BUREAU



**270** DÉLIBÉRATIONS  
DU BUREAU



**70** DÉCISIONS  
DU BUREAU,  
MAIS AUSSI **80**  
DÉCISIONS DU  
PRÉSIDENT

**60** CONVENTIONS  
ANNUELLEMENT  
ÉLABORÉES  
AVEC LES SERVICES

L'année 2017 a été marquée par la création de ce service commun entre la ville de Vitré et Vitré Communauté. En outre, cette direction a assuré l'organisation et le suivi juridique de 7 séances du conseil communautaire, 8 réunions du Bureau et 15 réunions des Vice-présidents, soit 270 délibérations, 70 décisions du Bureau, mais aussi 80 décisions du Président et 21 arrêtés. Ce sont également environ 60 conventions qui, sont, annuellement, élaborées avec les services.

Au-delà, elle intervient en tant qu'**outil d'analyse, de conseil et d'assistance juridique des autres services, des élus et des communes du territoire.** elle accompagne la réalisation des projets de la communauté d'agglomération, et assure le suivi de l'ensemble des conventions de Vitré communauté. Au cours de l'année 2017, elle a été particulièrement sollicitée, dans le cadre des transferts de compétences actuels et à venir, en application de la loi NOTRe, notamment pour les transferts des contrats, l'élaboration et le suivi des conventions de gestion... elle assure également la **gestion des contentieux** en lien avec les cabinets d'avocats.

## LES MARCHÉS PUBLICS

- 12 réunions de commissions dont 5 Commissions d'appel d'offres et 7 commissions MAPA.
- 43 procédures donnant lieu à la signature de 66 marchés.

## LES RESSOURCES HUMAINES

### LES PRINCIPALES ACTIONS 2017 :

- Création d'une direction commune RH entre la Ville, le CCAS et Vitré Communauté (2 pôles : carrière et rémunération ; organisation, compétences, relations et conditions de travail) ;
- Changement de locaux pour les collègues ex-Ville ;
- Application du PPCR (parcours professionnels, carrières et rémunérations) au 1<sup>er</sup> janvier 2017 ;
- Mise en place du RIFSEEP au 1<sup>er</sup> janvier 2017 : régime indemnitaire tenant compte des fonctions, sujétions, expertise et engagement professionnel ;
- 3 réunions du comité technique ;
- 2 réunions du comité d'hygiène, de sécurité et des conditions de travail (CHSCT).

### Effectifs au 01/12/2017, pour Vitré Communauté :

267 agents soit 149 titulaires (145.65 ETP) et 101 contractuels (60.52 ETP) ainsi que 17 agents (11.73 ETP) en contrats aidés (chantier d'insertion).

## LA GESTION DES RÉSEAUX INFORMATIQUES



**937**  
UTILISATEURS



**808**  
TÉLÉPHONES



**880**  
ORDINATEURS

# LE DÉVELOPPEMENT ÉCONOMIQUE

## AMÉNAGEMENT DES PARCS D'ACTIVITÉS ET ACCOMPAGNEMENT DES ENTREPRISES

### Aménagement des parcs d'activités communautaires :

Lancement d'une étude portant sur la requalification du parc d'activités Le Haut Montigné (Torcé, Etreilles) ainsi que sur son extension (15 ha) ; finalisation de l'étude portant sur l'extension du parc d'activités La Briqueterie (Vitré), secteur « Les Boufforts » 6 ha, 6 parcelles ; finalisation des travaux de viabilisation du parc d'activités de « Pigeon blanc » (Saint-Germain-du-Pinel).

### Gestion des bâtiments communautaires :

Reprise en gestion de 5 bâtiments d'activités, suite à l'application de la loi NOTRe : B1 - ancien site Thales (Châteaubourg), Atelier relais « Okwind » (Vitré), Bâtiment « Cooper » (Vitré), Bâtiment « Arcelor » (Val d'Izé), Bâtiment « ID Pack » (Val d'Izé). Adaptation du bâtiment « Medria » (Châteaubourg) en hôtel d'entreprises pour faciliter l'accueil d'entreprises tertiaires et du bâtiment « Webhelp » (Etreilles) à l'environnement de travail de l'entreprise.

Vente des bâtiments d'activités ATPO (Pocé), B6F (Etreilles).

### Accompagnement des entreprises :

- Vente de parcelles Serviphar (PA Ht Montigné), Menuiserie Tiriot (PA Briqueterie-secteur Rte de la Guerche, Vitré), LS Décor (PA Briqueterie-secteur Rte de la Guerche, Vitré) et Clouard-John Deer (PA La Grande Haie, Vitré).
- Accompagnement des entreprises dans leur projet de développement (aide à la recherche de financement, aide dans les démarches administratives et réglementaires) : Gatines Viande, Transports Désert (Etreilles), Traiteur de Paris (La Guerche-de-B.).

Organisation de 2 rencontres économiques en juin et décembre destinées à recueillir les attentes des entreprises.

### Relations partenariales :

- Préparation et conclusion d'un contrat de partenariat avec la Région Bretagne visant à la simplification des modalités d'accompagnement des entreprises.
- Soutien financier à la CCI Ille et Vilaine pour le dépôt d'une candidature au Programme d'Investissement d'Avenir « PIA 3 » visant à l'obtention de financements pour créer un campus des métiers sur l'arrondissement de Fougères-Vitré.

### Promotion du territoire auprès des porteurs de projet et acteurs économiques :

- Participation au salon Entreprendre dans l'Ouest (16 au 18 octobre 2017, Rennes) : 45 contacts entreprises.
- Campagne de prospection d'entreprises orientée vers les acteurs économiques de l'industrie agroalimentaire.



#### PA « historiques »

- A - Torcé : Le haut Montigné
- B - Etreilles : Piquet Sud, Sud-Est, Nord-Est
- C - Domalain : La Vague de la Noë
- D - Saint-Germain du Pinel : Pigeon blanc
- E - Châteaubourg-Domagné : La Gaultière
- F - Bais : Le Chardonneret 2
- G - Moutiers : La Peltière
- H - Moutiers-Availles sur Seiche : Beauvais Nord, Sud
- I - La Guerche de Bretagne : La Bougeoire
- J - La Guerche de Bretagne : La Garennes
- K - Châtillon en Vendelais : La Chapellerie
- L - Erbrée : La Huperie
- M - Bréal sous Vitré : Le Relais Sud
- N - Cornillé : Le Bois Cornillé
- O - Vitré : La grande Haie
- P - Vitré : Route de la Guerche de Bretagne

#### PA « suite loi NOTRe »

- Q - Argentré du Plessis : La Frotière
- R - Balazé : La Haute Bouexière
- S - Châtillon en Vendelais : La Pimotière
- T - Cornillé : Les Lavandières
- U - Montreuil sous Pérouse : Gérard
- V - Vitré : La Roncinière
- W - Vitré : Les Boufforts

## LES SYSTÈMES D'EXPLOITATION DES DONNÉES ET DES PERMIS D'AMÉNAGEMENT

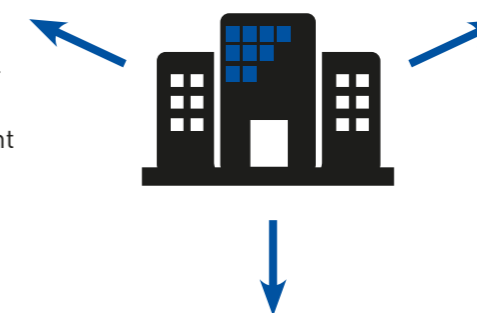
### Le Système d'Information Géographique : principaux dossiers de l'année

- Support cartographique  
Données à la disposition des services communautaires et des prestataires de service.
- Administration du SIG  
- Mise à jour en continue des couches SIG et référentiels géographiques.  
- Catalogage des données.  
- Gestion foncière.

### Le service « Application du Droit des Sols » (ADS)

3 NOUVELLES COMMUNES DU TERRITOIRE ONT CONVENTIONNÉ avec la Communauté pour bénéficier de ce service, soit 38 communes au total. Les autres communes continuent de bénéficier des services de l'Etat ou ont décidé un autre mode d'instruction (en interne).

2 078 DEMANDES D'URBANISME ont été déposées et instruites sur la période du 1<sup>er</sup> janvier au 31 décembre 2017.



## PERSPECTIVES COURANT 2018,

la Loi prévoit la dématérialisation de l'instruction des ADS pour les demandeurs. Cela va conduire à faire évoluer les outils existants auprès du service et des communes qui gardent l'instruction de certains dossiers.

L'autorisation du droit des sols est suivie par **Bernard RENOU**, 1<sup>er</sup> Vice-président (voir page 19)

**Teddy Régnier**,  
Vice-président en charge du développement économique depuis le 15 décembre 2017. Teddy Régnier est également en charge de l'Identité, de la Communication, de l'Événementiel et du Tourisme (voir page 10).  
Maire de Châteaubourg.



**Dominique DE LEGGE**,  
a assuré la Vice-présidence en charge du développement économique jusqu'en septembre 2017.



**Dominique KERJOUAN**,  
Vice-président en charge des travaux et de l'aménagement.  
Maire de St-M'Hervé.



## L'INSERTION PROFESSIONNELLE ET LE MAINTIEN DE L'EMPLOI

### DÉLÉGATION DU REVENU DE SOLIDARITÉ ACTIVE (RSA) :

- Suivi socio-professionnel des personnes bénéficiaires du RSA résidant sur l'une des 46 communes, par des travailleurs sociaux référents RSA à la Maison de l'Emploi de Vitré.
- Spécificité du suivi individualisé de proximité, au sein de certaines communes de Vitré Communauté.
- Partenariat local renforcé sur les axes « emploi, formation, insertion ».
- La dimension sociale, santé est prise en compte avec un partenariat local et départemental spécifique.
- Un objectif en 2018 : accompagnement renforcé du public vers l'emploi et vers l'accès au droit et la santé.

### Soutien à des associations locales d'insertion innovantes, favorisant l'accès et le retour à l'emploi sur les axes : mobilité, insertion professionnelle et garde d'enfants sur les communes de Vitré Communauté :

- Association Le Relais pour l'Emploi (location parc scooter, chantier d'insertion maraichage biologique « le Pays fait son Jardin », Association intermédiaire).
- Auto-école Associative Inser'volant 35.
- Mission Locale : accompagnement socio-professionnel des jeunes de - 26 ans et opération « réussir l'industrie ».
- ADMR : Garde d'enfants à domicile sur des horaires atypiques.

### CHANTIER D'INSERTION « ENTRETIEN DES ESPACES VERTS » VITRÉ COMMUNAUTÉ :

Outil d'insertion en direction des personnes éloignées de l'emploi du territoire avec l'activité d'entretien des espaces verts et naturels sur les sentiers de randonnée, les trois barrages et les zones d'activités de Vitré Communauté.

- Une contribution concrète à l'amélioration du cadre de vie et de l'environnement du territoire communautaire, traduite par les guides randonnées édition 2016.
- Un cadre d'accueil structurant pour 24 postes en insertion répartis au sein de 3 équipes. Un « emploi rebond » de 16 mois en moyenne, pour des personnes en difficulté.
- Un accompagnement social et professionnel individualisé et collectif.
- Des résultats significatifs : des périodes d'immersion des salariés vers 6 entreprises et 6 collectivités du territoire, suivies de propositions d'embauche par certaines entreprises vitréennes. 6 sorties en emploi en 2017 et 3 sorties avec une amélioration sociale significative des personnes.
- **Deux objectifs pour 2018** : diversifier les activités et continuer de tendre vers la parité hommes/femmes ; rapprocher le rythme de travail des salariés du marché de l'emploi local.

### CHIFFRES CLÉS

#### Des résultats en termes d'insertion en 2017 :

**580** personnes suivies par le service insertion au 30/11/2017.

Un taux de rotation et des sorties du dispositif RSA nombreuses : **312**

**11** actions collectives à dimension sociale, santé et mobilité.  
Nouveauté en 2017 : un atelier « Sportez-vous bien ! » et un atelier d'accès au numérique.

**28 h** comme le temps de travail hebdomadaire des salariés du Chantier d'insertion, ce temps est augmenté au 1<sup>er</sup> janvier, dans l'objectif du rapprochement du « rythme entreprise »



### LES POINTS ACCUEIL EMPLOI (PAE)

À Argentré-du-Plessis, Châteaubourg et La Guerche-de-Bretagne

- Un accompagnement personnalisé à :
  - La préparation d'entretiens et simulation
  - La rédaction du CV et lettre de motivation
- L'information sur les dispositifs de formation.
- L'animation d'ateliers thématiques.
- Des services au profit de la mobilité et de la mobilisation des demandeurs d'emplois.
- Une offre de service territoriale : visite entreprises, matinées de recrutement avec les agences intérimaires et les entreprises locales, Epass projet, Ar Pauzig. Prestations délocalisées de Pôle Emploi.
- La collaboration et la participation à des actions partenariales (Forum de l'emploi, du handicap, Mois du Multimédia, Forum de l'orientation).

**CHIFFRE CLÉ :**  **6 173** PERSONNES INFORMÉES SUR LES 3 PAE

### FOCUS SUR L'ACTION « INSERTION PAR L'ACTIVITÉ ÉCONOMIQUE » PAE DE LA GUERCHE-DE-BRETAGNE

**Objectif :** remobiliser des demandeurs d'emploi longue durée.

Le Point Accueil Emploi de la Guerche-de-Bretagne a accompagné et orienté 13 demandeurs d'emploi longue durée vers l'offre d'insertion par l'Activité Économique en 2017. Sept ont décroché un Contrat à Durée Déterminée à l'insertion de 6 mois dans l'une des structures partenaires : chantier d'insertion de Vitré Communauté à Vitré, chantier d'insertion Le pays fait son jardin au Theil de Bretagne, chantier d'insertion Les espaces naturels sensibles de l'agence départementale de pays de Vitré, Agence ID'EES intérim de Vitré. Les accompagnements se font tout au long de l'année et les mobilisations en fonction des postes et besoins des structures citées.

### LA PRÉVENTION

**Le Conseil Intercommunal de Sécurité et de Prévention de la Délinquance (CISPD)** a pour objectif d'associer les élus à l'élaboration de différentes réponses aux enjeux de sécurité. Il vise aussi la mise en place de collaborations entre les différents acteurs présents sur le terrain.

- Poursuite du soutien au financement d'un poste d'Intervenante Sociale en Gendarmerie (ISG)\* avec un cofinancement à parts égales par Vitré Communauté et l'État.



**Jean-Noël BÉVIÈRE**, Vice-président en charge de l'insertion, de la jeunesse, de la prévention de la délinquance. Jean-Noël Bévière est également en charge des ressources humaines (voir page 5). Maire d'Argentré-du-Plessis.

**CHIFFRE CLÉ :**  
**L'ISG\* a été saisie 279 fois, ce qui a donné lieu à 225 dossiers traités :**

**74%** des situations émanent des services de gendarmerie.

**10%** sont des orientations des services sociaux du territoire (CDAS et CCAS de Vitré).

**8%** sont des sollicitations directes par les usagers.

Le service s'est ainsi adressé de façon directe ou indirecte à **276** bénéficiaires.

\* Intervenante Sociale en Gendarmerie (ISG)

## L'ATTRACTIVITÉ DU TERRITOIRE

### IDENTITÉ, COMMUNICATION ET ÉVÉNEMENTIEL

Pour assurer la communication et l'attractivité économique, résidentielle et touristique du territoire, la communauté d'agglomération dispose :

- des outils institutionnels, travaillés au nom de Vitré Communauté et qui permettent d'informer les citoyens,
- et des outils de sa marque d'attractivité, l'Effet Vitré.

La marque d'attractivité permet plus de souplesse dans la communication réalisée : dans le ton, dans les informations traitées, par les outils. Elle s'appuie sur **les initiatives positives des acteurs locaux** et sur **un réseau d'ambassadeurs** afin de promouvoir, notamment vers l'extérieur, un territoire dynamique, innovant, solidaire et tourné vers l'avenir.

#### PRINCIPALES ACTIONS :

##### • L'Effet Vitré :

- Développement du réseau d'ambassadeurs, mise en place de partenariats spécifiques et organisation de rendez-vous pour mieux connaître le territoire et ses atouts (éductours).
- Création de trois nouveaux produits en partenariat avec des entreprises locales : KchoT, Texier et Thés Donovan.
- Mobilisation d'un réseau de restaurateurs et d'hébergeurs autour de la marque. Création et mise en ligne du site thématique sur la gastronomie et l'hébergement [gastronomie.effet-vitre.bzh/](http://gastronomie.effet-vitre.bzh/)
- Mise en place d'une campagne d'attractivité auprès du secteur de l'agroalimentaire pour promouvoir terrains et bâtiments relais.
- Gestion des relations presse spécialisée sur l'économie et pour reportage radio (France Inter) et TV (France 2).

##### • Communication institutionnelle de Vitré Communauté :

réalisation de l'ensemble des supports

et plans de communication pour les services de la communauté d'agglomération.

- Refonte du Journal de Vitré Communauté pour 3 parutions/an.
- Création de la charte graphique pour le service transport Vit'o bus.
- Refonte du site internet de Vitré Communauté pour un outil responsive et mobile first plus accessible pour les usagers.

##### • L'événementiel :

- 3<sup>e</sup> édition des Fanfarfelues avec 5 000 festivaliers
- Accompagnement du festival DesArticulé.
- 3<sup>e</sup> édition de Savoir-faire et Saveurs, journée d'exposition et d'animations avec les entreprises agroalimentaires du territoire.
- Organisation des événementiels de Vitré Communauté : inaugurations, rentrée économique, salon de l'habitat, salon Entreprendre dans l'Ouest...



Le festival Les Fanfarfelues a accueilli, en 2017, 5 000 spectateurs.



Site internet thématique sur la gastronomie et l'hébergement.

### DÉVELOPPEMENT ET PROMOTION TOURISTIQUE

#### PRINCIPALES ACTIONS :

• **Gestion de la Maison Accueil Bretagne** : espace d'information touristique à l'entrée de la Bretagne. Partenariat financier avec la Région et les territoires de la Destination Rennes et les Portes de Bretagne. 45 000 visiteurs/an.

##### • Destination Rennes et les Portes de Bretagne :

- Définition et validation de la stratégie intégrée.
- Mise en place de parcours à l'échelle de la Destination : 3 parcours identifiés en cours de finalisation. Travail sur leur promotion et leur commercialisation.

• **Accompagnement des porteurs de projet publics et privés** : labellisation, études de faisabilité, recherche de financement.

- Création, rédaction et impression d'un **guide de l'offre touristique à l'échelle du territoire**.
- Développement du plan d'actions et étude de faisabilité pour certains projets issus **de la stratégie touristique de Vitré Communauté** validée en décembre 2016.

L'identité, la communication, l'événementiel et le tourisme sont suivis par **Teddy RÉGNIER**, 2<sup>e</sup> vice-président (voir page 6).

### DÉPLOIEMENT DES USAGES NUMÉRIQUES

##### • Mutualisation :

- **Coordination** des démenagements des services.
- Création du **service commun Systèmes d'information**.
- Déploiement d'un outil de **SIG mutualisé**.

##### - Mutualisation de la téléphonie

- Ajout de la Mairie d'Étrelles.
- Ajout de la Mairie de Taillis.

##### • e-Education :

- Coordination du projet d'**équipement des vidéoprojecteurs** à destination des écoles publics et privées du territoire de Vitré Communauté :

- **171** vidéoprojecteurs pour le projet.
- Subventionnés à **67.82 %** (Etat 25 %, Région 42.82 %).

- Déploiement de **solution éducative et pédagogique open source** sous linux dans les établissements scolaires de Vitré et Châteaubourg.

##### • e-Administration

- Dématérialisation des délibérations
- Mise en place de l'**outil sur tablette** à destination de l'ensemble des élus communautaires et aux élus municipaux de Vitré.
- Hôtel d'entreprises de Châteaubourg
- Mise en place du **contrôle d'accès** sur le bâtiment
- Déploiement d'un **réseau de commutation et d'internet**.

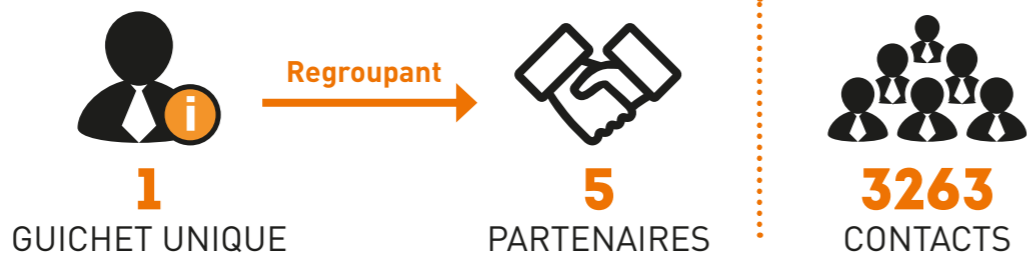


**Michèle PRACHT**, membre du Bureau en charge de l'innovation et du déploiement du numérique. Conseillère municipale à Vitré.



## POLITIQUE DE L'HABITAT

J'achète,  
je rénove,  
j'investis,  
je suis locataire,  
je vends...



### PRINCIPALES ACTIONS :

- La Maison du Logement est lauréate de l'appel à projet : **plateforme de rénovation de l'habitat** (inauguration le 28/03/2017).
- Un **partenariat élargi** avec les Compagnons Bâisseurs (réflexions en cours).
- La **rénovation du parc privé** : 144 dossiers déposés à l'ANAH et à Vitré Communauté.
- Obtention de l'**agrément « PINEL »** pour deux communes : Vitré et Châteaubourg.
- La politique de soutien à la **revitalisation des centres bourgs**.
- Le financement du **parc locatif social** :
  - 50 logements - publics accompagnés
  - 76 logements en Prêt Locatif à Usage Social / Prêt Locatif Aidé d'Intégration
  - 28 logements en Prêt Locatif Social
  - Fonds délégués : 579 629 €
  - Garantie d'emprunt réhabilitation : 33 logements.
- Renouvellement de la convention de délégation des **aides à la pierre** pour une durée de 6 ans (2017-2022). Objectifs : accompagnement de 815 rénovations dans le parc privé et soutien à la création de 570 logements sociaux dans le parc public.

- Gestion de la **demande locative sociale** : 921 demandes de logements.
- Gestion des quatre **aires d'accueil des gens du voyage** : Châteaubourg, Etreilles, Val d'Izé et Vitré.



**Pierre DESPRÉS**, Vice-président en charge de la politique logement. Maire de La Guerche-de-Bretagne.

### REVITALISATION DES CENTRES BOURGS

**36** logements locatifs sociaux soutenus en centre bourg et/ou cœur de ville (réhabilitation et création dans des immeubles vacants)

**32** accessions et/ou investissements accompagnés financièrement et techniquement en zone agglomérée

**7** études « aide à la décision »

**3** financements d'études centre bourg (Rannée, Balazé, Pocé les bois)

**4** conventions opérationnelles signées avec l'Etablissement Public Foncier de Bretagne (Domagné, Visseiche, Vitré, Balazé)

Soutien au dernier commerce : Bais, Le Pertre, Princé et Saint-Germain-du-Pinel



**Christian OLIVIER**, membre du Bureau en charge du suivi de la convention avec l'ANAH. Maire de Domalain.

## ÉNERGIE ET ENVIRONNEMENT

### DÉVELOPPEMENT DURABLE



**Nathalie Clouet**, Vice-présidente en charge du développement durable. Maire de Bais.

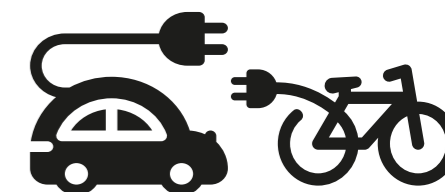
### PRINCIPALES ACTIONS :

- Engagement de la révision du **Plan Climat Air Energie Territorial** avec une démarche de certification Cit'ergie avec la Ville de Vitré et l'adhésion à Air Breizh, organisme agréé par le ministère chargé de l'Environnement pour la surveillance de la qualité de l'air en Bretagne.
- Recrutement d'un **nouveau conseiller** en énergie partagé : 10 projets communaux accompagnés et 10 bilans mis à jour au cours de l'année.
- Mise à jour du **Bilan gaz à effet de serre** interne de Vitré Communauté.
- Réalisation d'une **étude du potentiel éolien** du territoire et formation des élus sur le positionnement des collectivités.
- Création d'une **éco-mallette d'accueil** des nouveaux habitants avec le SMICTOM et le SYMEVAL.
- Co-organisation de la **Semaine du développement durable** : 11 animations proposées avec 7 partenaires.
- Suivi de la **convention Territoire à Énergie Positive pour la Croissance Verte** permettant le cofinancement de 31 projets concourant à la transition énergétique pour 2 000 000 €.
- **Distribution de 4000 ampoules led** dans le cadre de la reconnaissance Territoire à Énergie Positive pour la Croissance Verte auprès des ménages modestes.

### L'ENVIRONNEMENT ET LE PAYSAGE

### PRINCIPALES ACTIONS :

- **Extension du parking de covoiturage de Torcé.**
- **Voie verte Vitré-Fougères** : premiers travaux préparatoires au projet d'aménagement ; démarches de reconnaissance d'intérêt régional de la future voie verte.
- **Valorisation de la randonnée** : événementiel Rand'automne, 48 nouveaux panneaux de départ.
- Circuit pédagogique faune et flore autour du plan d'eau de la Haute-Vilaine.
- **Entretien** des espaces communautaires et communaux.



Acquisition de **2 NOUVELLES VOITURES ÉLECTRIQUES ET D'UN VÉLO À ASSISTANCE ÉLECTRIQUE**

pour les services et appui sur la création prochaine d'un nouveau service de location de vélos à assistance électrique auprès de la population.



Vitré Communauté, primée par la Région en janvier 2017 comme un des 5 premiers EPCI « zéro phyto »



**Louis MÉNAGER**, Vice-président en charge de l'environnement, de l'urbanisme opérationnel et du foncier. Maire de Montreuil-sous-Pérouse.

# L'ENSEIGNEMENT ARTISTIQUE ET CULTUREL

## LE CONSERVATOIRE DE MUSIQUE ET D'ART DRAMATIQUE

### PRINCIPALES ACTIONS :

Le Conservatoire musique et d'art dramatique de Vitré Communauté est un établissement d'excellence pédagogique, agréé par le Ministère de la Culture. L'équipe de 43 artistes enseignants forme plus de 900 élèves à la musique et à l'art dramatique. De nombreuses actions sont menées en partenariat avec des écoles, collèges, établissements socio-culturels... pour sensibiliser d'autres publics, toujours plus nombreux, à la musique et à l'art dramatique.

- **900 élèves pratiquent plus de 25 disciplines instrumentales (y compris les musiques actuelles amplifiées), le chant lyrique ou l'art dramatique.**

- **Plus de 2 000 scolaires, dans 23 communes et 35 écoles du territoire**, ont bénéficié de projets de sensibilisation et de création musicale, menés en lien avec les professeurs des écoles, dans le cadre du plan départemental « Musique à l'école ».

- **L'accès à la musique et au théâtre pour les enfants et jeunes en situation de handicap**, grâce aux partenariats renouvelés avec l'I.M.E. « L'Etoile » et l'Hôpital de jour « La Clairière ».

- **La démocratisation de l'accès à la musique, sur le temps scolaire**, avec le dispositif Classes à Horaires Aménagés Musicales à l'école Jean Guéhenno de Vitré et la classe-orchestre au collège des Fontaines à La Guerche-de-Bretagne.

- **Une saison musicale de 75 événements qui ont permis de toucher 6 950 spectateurs.**



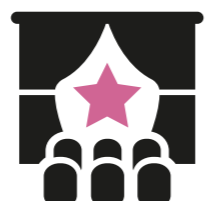
## LA MÉDIATION CULTURELLE



**8** RÉSIDENCES D'ARTISTES  
AU CENTRE CULTUREL  
JACQUES DUHAMEL



**Marie-Cécile DUCHESNE**,  
Vice-présidente en charge de la culture.  
Adjointe à la ville de Vitré.



**6 339**  
JEUNES  
ONT ASSISTÉ  
AUX SPECTACLES  
SCOLAIRES.

MISE EN PLACE  
D'UN PASS' CULTURE  
POUR



**1 250**  
COLLÉGIENS  
ET LYCÉENS

## L'ÉCOLE D'ARTS PLASTIQUES

### PRINCIPALES ACTIONS :

- **Cours d'arts plastiques sur 9 communes du territoire :** cours destinés au public amateur, enfants, adolescents, jeunes et adultes.
- **Convention avec 3 organismes extérieurs** pour des cours et interventions en arts plastiques (prestations facturées) : des cours sont, entre autres, dispensés auprès d'adultes handicapés du Foyers des Lilas de Vitré.
- **Interventions auprès de groupes scolaires du territoire :** des ateliers de sensibilisation aux arts plastiques sont proposés aux scolaires du primaire.
- **Programmation de 3 événements avec des artistes intervenants extérieurs :** week-end avec Patricia Cartereau, stage de réalisation d'un film d'animation avec Frédérique Ody, conférences d'histoire de l'art avec Bruno Dufour-Coppolani.
- **Expositions :** accrochages d'œuvres des artistes intervenants issues de la Collection de l'Artothèque de Vitré. Expositions des travaux d'élèves dans 6 communes.
- **Journées et séances ponctuelles de découverte :** journée de dessin assisté par ordinateur, séances d'initiation à la couleur, au dessin et à la sculpture, participation au mois du multimédia.



### CHIFFRES CLÉS

**312**  
élèves aux cours  
hebdomadaires

**42**  
cours hebdomadaires

**1 002**  
scolaires aux ateliers  
de sensibilisation

## LA JEUNESSE

### LES MISSIONS DES 4 POINTS INFORMATION JEUNESSE (ARGENTRÉ-DU-PLESSIS, CHÂTEAUBOURG, LA GUERCHE-DE-BRETAGNE ET VITRÉ) :

- Accueil de proximité gratuit, libre et ouvert à tous.
- Apport de réponses à toutes les questions des jeunes.
- Documentation pratique et actualisée régulièrement.
- Réponses multiformes : individuel, collectif, mail, téléphone, forum, blog, ateliers hors les murs, réseaux sociaux.
- Accompagnement des projets des jeunes.

### CHIFFRES CLÉS

- **5025** personnes informées sur les 4 PIJ
- **50** visiteurs au « Service Civique : un tremplin vers l'avenir »
- **340** visiteurs au Salon Place aux Jeunes
- **380** visiteurs au Forum Jobs d'été
- **250** visiteurs au Forum Partir à l'étranger
- **310** visiteurs au Forum des métiers

- **548** passages au stand prévention lors de deux festivals à Argentré-du-Plessis
- **20** Jeunes aidés pour le passage du BAFA
- **39** Jeunes aidés pour leur projet à l'étranger (BIJ)
- **12** Jeunes aidés pour leur projet locaux (Agir Jeunes)
- **5** Jeunes accompagnés sur les missions de service civiques



Jobs d'été



**Jean-Noël BÉVIÈRE**, Vice-président en charge de la jeunesse (voir page 9)



## LES 3

## PISCINES

**Piscine Caneton (La Guerche-de-Bretagne)**

- Succès des animations ponctuelles (vacances scolaires) ciblant les pré-adolescents et adolescents.
- Une fréquentation « baignade » qui ne trouve plus le minimum attendu aujourd'hui dans une piscine.

**Piscine Aquatide (Argentré-du-Plessis)**

- Succès des animations ponctuelles ciblant les familles et les jeunes enfants.

**Piscine du Bocage (Vitré)**

- Accueil de sept compétitions (Fédérations délégataires et sports scolaires) tout en conservant un accueil du public pour la majorité d'entre elles.
- Adaptations des horaires d'ouverture le week-end pour la période estivale (ouverture continue le dimanche).
- Succès des animations ponctuelles (à chaque vacances scolaires) ciblant les pré-adolescents et adolescents.

**Les fréquentations et recettes 2017**

2016-2017	FRÉQUENTATIONS					TOTAL	RECETTES
	Scolaires	Baignades	Animations	Associations	Bien-être/Hydro.		
Aquatide	18 051	7 862	10 438			36 351	175 181,69 €
Caneton	19 148	8 133	20 235	2 246		49 762	258 885,66 €
Bocage	52 455	126 138	34 066	12 252	11 895	236 806	997 762,16 €
<b>TOTAL</b>	<b>89 654</b>	<b>142 133</b>	<b>64 739</b>	<b>14 498</b>	<b>11 895</b>	<b>322 919</b>	<b>1 431 829,51 €</b>

## L'ANIMATION ET

## LA PRATIQUE SPORTIVES

**PRINCIPALES ACTIONS :**

**L'animation sportive** : le service d'animation sportive compte 16 éducateurs pour 14,95 équivalent temps plein assurant 25 074 heures de travail.

Les interventions pour 220,50 heures s'effectuent dans 28 clubs de football, 11 clubs de basket et 7 clubs de volley soit 38 communes impactées.

Les actions dans les clubs sont complétées pendant **les vacances scolaires** représentant 89 jours de stages pour 1 826 jeunes accueillis avec un taux de remplissage de l'ordre de 87,26 % (54 % de garçons et 46 % de filles).

**Henri MOUTON,**  
Vice-président en charge du sport.  
1<sup>er</sup> adjoint de Louvigné-de-Bais.



**Pascale CARTRON,**  
Vice-présidente en charge de la santé.  
Maire de Bréal-sous-Vitré.



## SANTÉ

- Participation financière pour le fonctionnement de la Maison médicale de garde.
- Appui aux projets de création de Maison médicale sur le territoire.
- Travail engagé sur la prévention des chutes des personnes âgées.

La Base de loisirs de la Haute-Vilaine a accueilli du 12 au 16 juillet les Championnats de France de Canoë-Kayak.

**L'évènementiel sportif :**

- L'Ultra Tour a fait le plein avec 535 coureurs répartis sur 120 équipes assistées par 200 bénévoles.
- La Base de loisirs de la Haute-Vilaine a accueilli du 12 au 16 juillet les Championnats de France de Canoë-Kayak. 1 500 athlètes se sont affrontés. L'évènement a drainé entre 15 et 20 000 personnes sur 5 jours. Les retombées économiques pour le territoire sont estimées à plus de 140 000 €.

**Le soutien aux structures :**

- Les clubs sportifs du territoire se voient accompagnés sur leurs emplois selon les dispositifs de la communauté d'agglomération :
  - haut niveau amateur : 2 emplois (1 football, 1 baseball),
  - emploi en réseau : 2 emplois (1 ex office des sports de La Guerche multisport, 1 athlétisme),
  - pérennisation des emplois jeunes : 2 emplois (1 football, 1 basket),
  - emploi vacataire : 1 emploi (1 handball).
 Total des aides pour l'emploi : 68 096 €.
- 3 projets sportifs interclubs sont soutenus (1 tennis, 2 football) pour un total d'aides de 4 516 €.

**La base de loisirs de la Haute-Vilaine** : la structure de loisirs sur le site de la Haute-Vilaine propose de multiples formules d'activités tant sur terre que sur l'eau :

- 1 306 locations de matériel au public,
- 1 926 scolaires (19 classes de 14 écoles),
- 1 049 personnes issues de groupes en activité encadrée,
- 514 stagiaires sur les Atout Vac et Raid VTT de Vitré Communauté,
- 9 070 compétiteurs : régional d'aviron, départemental de voile, Inter-régions de Canoë-kayak, Championnat de France de Canoë-Kayak, Trail Muco, Ultra tour.

**40 COMMUNES ONT  
CONVENTIONNÉ AVEC VITRÉ  
COMMUNAUTÉ QUI ASSURE DES  
TESTS DE CONFORMITÉ DE LEURS  
ÉQUIPEMENTS SPORTIFS, SOIT  
336 TESTS EFFECTUÉS  
SUR 2017.**

## LE RÉSEAU

## DE TRANSPORT COLLECTIF

Vitré Communauté a lancé officiellement avant l'été le nom de son réseau Vito'Bus



• **Les modes de transports doux :** le vélo à assistance électrique (VAE) est un moyen de déplacement en plein essor en France. L'année 2017 a permis de mener à son terme l'étude sur la création d'un service de location de vélos électriques (VAE) sur notre territoire. Ce service sera proposé aux usagers au printemps 2018.

• **Renouvellement des poteaux d'arrêts des réseaux urbains :** dans la continuité du lancement de notre nom de réseau au printemps 2017, les réseaux urbains de la ville de Châteaubourg et de la ligne Vitré/La Guerche seront équipés de nouveaux poteaux d'arrêts en 2018. Concernant le réseau de la ville de Vitré le début des travaux est planifié pour 2019.

• **Soutenir la pratique du covoiturage :** le covoiturage s'impose comme un moyen économique et écologique de se déplacer et doit faire pleinement partie de la politique transport de notre territoire. La réflexion menée durant l'année a conduit à la

mise en place deux nouvelles actions qui soutiendront les communes dans ce projet pour 2018 : la pose d'une signalétique et la création d'un fond de concours dédié au financement de l'aménagement des nouvelles aires.

• **Les dossiers en cours / les priorités de 2018 :**

- Ouvrir l'offre de transport à la demande à un plus grand nombre d'utilisateur.
- Créer le nouveau réseau de transport urbain de la Ville de Vitré.
- Harmoniser l'organisation des transports scolaires sur l'ensemble du territoire.
- Réflexion sur une nouvelle gare routière scolaire.

Vito'obus

## CHIFFRES CLÉS

  
4 900  
JEUNES

## Transport scolaire

  
90  
CIRCUITS

## Transports urbains et interurbains

  
570 000  
VOYAGES

## Taxi.com

  
13 500  
COURSES

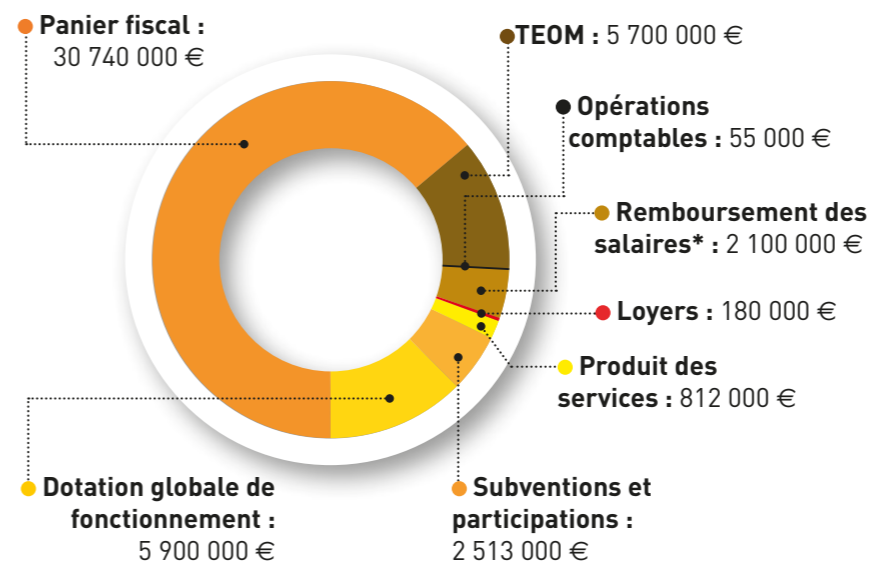
**Thierry TRAVERS,**  
Vice-président en charge des transports.  
Maire de Val D'Izé.

## LE COMPTE

## ADMINISTRATIF 2017

## LES RECETTES

Les recettes de fonctionnement : 48 000 000 €



\*Atténuation des salaires des budgets annexes (transports, piscine, chantier d'insertion)

Le panier fiscal : 30 740 000 € :

- Fiscalité directe (entreprises et ménages) : 27 159 000 €
- Dotations de compensation de l'Etat : 3 581 000 €
- Fond de péréquation intercommunale : 539 273 €

Les recettes liées au Fond de Péréquation des ressources fiscales Intercommunales et Communales (FPIC) sont de 2 037 453 €. 74 % sont reversés aux communes (1 498 180 €) et 26 % sont consacrés aux projets menés par l'EPCI (539 273 €).

## LES DÉPENSES

Les dépenses de fonctionnement :

- Dotations aux communes : 20 695 000 €
- Contributions versées pour le compte des communes : 7 805 000 €
- Cotisation SMICTOM : 5 700 000 €
- Actions communautaires : 1 629 000 €
- Charge du personnel : 7 878 000 €
- Charges financières : 46 000 €
- Amortissements : 4 100 000 €

Les reversements aux communes :

- Dotation de solidarité communautaire : 4 795 665 € soit 60 € / habitant
- Attribution de compensation : 15 900 000 €
- Fonds de concours : 1 865 000 €
- FPIC : 1 498 180 €

Les investissements : 5,8 M€ (charges nettes)

- Fonds de concours aux communes : 1 865 000 €
- Base de loisirs : 169 000 €
- Réserves foncières : 295 000 €
- Etudes et travaux d'infrastructure : 433 000 €
- Travaux d'aménagement : 483 000 €
- Atelier relais : 2 909 000 €
- Bâtiment technique : 146 000 €

La communauté d'agglomération gère plusieurs actions par des **budgets annexes** : les transports, les piscines ainsi que le SPANC. Il s'agit des services qui ont un taux de couverture partiel ou complet lié à la contribution des usagers.

Les parcs d'activités (vente de terrain) et les ateliers relais (loyers des entreprises) sont également concernés.

**Bernard RENOU,**  
Vice-président en charge des finances,  
des marchés publics et de l'autorisation  
du droit des sols. Maire de Domagné.

**Marie-Christine MORICE,**  
membre du Bureau en charges de  
la fiscalité. Maire d'Étrelles.

# ADRESSES DES

## SITES COMMUNAUTAIRES

- **COMMUNAUTÉ D'AGGLOMÉRATION DE VITRÉ**  
Siège social  
16 bis bd des Rochers  
BP 20613  
35506 Vitré cedex  
**02 99 74 52 61**  
[www.vitrecommunaute.org](http://www.vitrecommunaute.org)
- **CONSERVATOIRE DE MUSIQUE ET D'ART DRAMATIQUE ET ECOLE D'ARTS PLASTIQUES**  
Centre culturel Jacques Duhamel  
6 rue de Verdun  
35500 Vitré  
**02 99 74 68 64 (Conservatoire)**  
**02 99 74 68 62 (École d'arts plastiques)**  
[conservatoire@vitrecommunaute.org](mailto:conservatoire@vitrecommunaute.org)  
[ecoleartsplastiques@vitrecommunaute.org](mailto:ecoleartsplastiques@vitrecommunaute.org)
- **ESPACE ENTREPRISES**  
47 rue Notre Dame  
35500 Vitré  
**02 23 55 46 00**  
[communication@vitrecommunaute.org](mailto:communication@vitrecommunaute.org)
- **LA MAISON DU LOGEMENT**  
47 rue Notre Dame  
35500 Vitré  
**02 99 74 02 87**  
[maison-du-logement@vitrecommunaute.org](mailto:maison-du-logement@vitrecommunaute.org)
- **PAE-PIJ D'ARGENTRÉ-DU-PLESSIS**  
21 bis rue du Général Leclerc BP 13  
35370 Argentré-du-Plessis  
**02 99 96 54 01**  
[pae-argentre@vitrecommunaute.org](mailto:pae-argentre@vitrecommunaute.org)
- **PAE-PIJ DE CHÂTEAUBOURG**  
Maison pour tous  
9 rue Pasteur  
35220 Châteaubourg  
**02 99 00 91 15**  
[pae-chateaubourg@vitrecommunaute.org](mailto:pae-chateaubourg@vitrecommunaute.org)
- **PAE-PIJ DE LA GUERCHE-DE-BRETAGNE**  
8 rue du Cheval Blanc  
35130 La Guerche-de-Bretagne  
**PAE : 02 99 96 19 00 - PIJ : 02 99 96 01 02**  
[pae-laguerche@vitrecommunaute.org](mailto:pae-laguerche@vitrecommunaute.org)  
[pij-laguerche@vitrecommunaute.org](mailto:pij-laguerche@vitrecommunaute.org)
- **PIJ DE VITRÉ**  
14 rue Notre Dame - 35500 Vitré  
**02 23 55 16 21**  
[pij-vitre@vitrecommunaute.org](mailto:pij-vitre@vitrecommunaute.org)
- **SERVICE INSERTION**  
Maison de l'Emploi  
9 place du Champ de Foire - 35500 Vitré  
**02 99 74 63 82**  
[rsa@vitrecommunaute.org](mailto:rsa@vitrecommunaute.org)
- **PISCINE AQUATIDE À ARGENTRÉ-DU-PLESSIS**  
Boulevard du Maine - 35370 Argentré-du-Plessis  
**02 23 55 09 63**  
[piscine.aquatide@vitrecommunaute.org](mailto:piscine.aquatide@vitrecommunaute.org)
- **PISCINE DU BOCAGE À VITRÉ**  
Chemin du Feil - 35500 Vitré  
**02 23 55 16 20**  
[piscine.bocage@vitrecommunaute.org](mailto:piscine.bocage@vitrecommunaute.org)
- **PISCINE DE LA GUERCHE-DE-BRETAGNE**  
Rue des Sablonnières  
35130 La Guerche-de-Bretagne  
**02 99 96 32 99**  
[piscine.laguerche@vitrecommunaute.org](mailto:piscine.laguerche@vitrecommunaute.org)
- **MAISON ACCUEIL BRETAGNE AIRE D'ERBRÉE**  
Aire d'Erbrée - RN157 - 35500 Erbrée  
[communication@vitrecommunaute.org](mailto:communication@vitrecommunaute.org)
- **BASE DE LOISIRS HAUTE-VILAINE**  
La Ville Cuite  
35500 Saint-M'Hervé  
**02 99 49 64 64**  
[basedeloisirs@vitrecommunaute.org](mailto:basedeloisirs@vitrecommunaute.org)