

VITRÉ

COMMUNAUTÉ



DOSSIER

LA QUALITÉ DE VIE DANS NOS COMMUNES

© Crédits photo : shutterstock

UN PRINTEMPS
D'ÉVÉNEMENTS
SPORTIFS ET
CULTURELS



UN TERRITOIRE
D'INITIATIVES

LES ENTREPRISES
DU BASSIN VITRÉEN
RECRUTENT

LA DYNAMIQUE
ÉCONOMIQUE

L'EFFET
VITRÉ





ENCOURAGEONS LA DYNAMIQUE DES COMMUNES

Dans ce numéro du journal de Vitré Communauté, **la dynamique de nos communes est valorisée** au travers de six exemples : Moussé qui sera équipée du très haut débit d'ici début 2019, Saint Germain-du-Pinel et Visseiche pour leurs commerces, Saint-M'Hervé et sa salle de sports, Châtillon-en-Vendelais pour la dynamique culturelle de son cinéma, Domagné et sa maison de santé.

Ce dynamisme est le résultat de l'engagement des habitants, des associations et des équipes municipales pour leurs communes. Il montre tout le potentiel de développement d'un territoire à dominante rurale. Les exemples auraient pu être plus nombreux et nous aurons l'occasion de valoriser d'autres initiatives.

Vous pourrez aussi découvrir les éléments clés du budget 2018 de la communauté d'agglomération. Elle intervient sur l'aménagement du territoire comme sur le développement de services qui peuvent bénéficier au plus grand nombre de ses 82 000 habitants : logement, développement

économique, emploi, sport, culture, mobilité... Vous constaterez aussi que **les dotations distribuées aux 46 communes représentent 65% du budget de fonctionnement de Vitré Communauté** auxquelles il faut ajouter les fonds de concours sur des projets communaux. Ce choix est politique. Il permet aux communes d'engager des investissements et de maintenir des services de proximité. Il est conforme au principe de subsidiarité qui privilégie l'action communale lorsque l'échelle intercommunale ne peut pas agir de manière plus efficace.

Cet équilibre entre une redistribution financière, l'une des plus élevées des communautés d'agglomération de France, et la gestion des services communautaires assure la dynamique de notre territoire et permet à chacun de bénéficier d'un cadre de vie de qualité.

Pierre Méhaignerie
Président de Vitré Communauté

SOMMAIRE

03 L'EFFET VITRÉ

- Le Dojo Vitréen s'investit pour l'insertion
- L'Écolodge La Belle Verte lauréat
- Le thé à la saveur L'Effet Vitré
- Des ambassadeurs toujours plus nombreux
- L'Effet Vitré, un cadeau qui fait de l'Effet !

06 LA DYNAMIQUE ÉCONOMIQUE

- Ils recrutent : Kervalis, SVA et DS Restauration
- Ils s'agrandissent : Groupe JLC et Traiteur de Paris
- Il s'implante : L'arbre aux sorbets

10 LE DOSSIER

- Regards sur la qualité de nos territoires ruraux

14 UN TERRITOIRE D'INITIATIVES

- Les événements de l'été
- 607 places de stationnement gratuites 24 h
- Un Laser Game à Vitré

LE DOJO VITRÉEN S'INVESTIT POUR L'INSERTION

Le Dojo Vitréen qui a récemment rejoint le réseau des ambassadeurs de l'Effet Vitré, a reçu le prix « Défi territoire d'initiatives » du Crédit Mutuel Bretagne, ambassadeur lui aussi. Ce prix récompense les associations dont les actions innovantes favorisent l'emploi, la solidarité et le développement durable. C'est dans la première catégorie que notre nouvel ambassadeur s'est illustré. En créant un partenariat avec la Mission Locale du pays de Vitré, également ambadrice, le club de judo a loué l'insertion du marché du travail par le sport. « Beaucoup de jeunes baissent les bras quand il y a un obstacle. Le sport, ici le judo, leur permet de retrouver la confiance », constate Philippe Dénéchère, Président du Dojo Vitréen et parrain de la Mission locale. Au rythme d'une séance par semaine, les jeunes



© Dojo Vitréen.

Le Dojo Vitréen a reçu le prix « Défi territoire d'initiatives » pour ses ateliers d'insertion des jeunes par le sport.

intégrés dans le processus de la garantie jeunes, s'initient au judo. « Nous rassemblons une dizaine de jeunes par an. Ces derniers sont tous contents. Il y a une évolution notable dans leur comportement. Ils retrouvent de la considération en eux. Cela peut les aider dans leur recherche de travail ». La prochaine étape : mettre en lien ces jeunes avec des chefs d'entreprise. Pourquoi pas sur le tatami...

LE THÉ À LA SAVEUR L'EFFET VITRÉ



Un petit nouveau est venu garnir l'étagère des produits estampillés l'Effet Vitré : un thé. Ce dernier est le résultat de la collaboration entre Vitré Communauté et la Maison Donovan. L'enseigne est un véritable artisan du thé. Elle reste l'une des rares maisons de thé à concevoir et façonner tous ses mélanges dans le respect des méthodes traditionnelles. Avec cette création, Vitré Communauté souhaite promouvoir les valeurs et la richesse de son territoire. Le thé L'Effet Vitré est une confection sur mesure, composée de thé vert aromatisé à la pomme, à la cerise, au caramel salé et avec des pétales de rose

PRATIQUE

Le thé L'Effet Vitré est en vente à :

- L'atelier-boutique Donovan, 16 rue Pierre et Marie Curie à Vitré
- La boutique Bleu Blanc Breizh, 2 rue d'En bas à Vitré
- L'Office de Tourisme du Pays de Vitré, place de la gare

En sachet, au prix de 4,50 € / 50 g et 7,90 € / 100 g.
La boîte, 13 € / 100 g.

Hélène Rozé et
Noëlie Cotteaux

L'ÉCOLOGE LA BELLE VERTE LAURÉAT

Félicitations à notre ambassadeur l'Écolodge La Belle Verte qui a été distingué lors des Palmes du tourisme durable. L'établissement qui compte un gîte et des chambres d'hôtes, a été primé dans la catégorie hébergement pour sa démarche globale dans le développement durable et son projet de séjour détox et 0 déchet avec Noëlie Cotteaux, naturopathe installée à Châteaugiron. Après s'être attiré les faveurs du jury, l'établissement Saint-M'Hervéen a été sélectionné par le vote du public. « C'est une double reconnaissance pour moi », se félicite Hélène Rozé-Cénet, propriétaire. « L'Écolodge a à la fois retenu l'attention d'un jury de professionnels et également été élu coup de cœur du public avec 40% des votes ». Les retombées médiatiques ont vite suivi avec un reportage sur France 3 et les sollicitations de différents magazines professionnels. Sa distinction lui a également ouvert, mi-mars, les portes du salon mondial du tourisme à Paris. Une belle vitrine !

LES PALMES DU
TOURISME DURABLE

PALMES DU
TOURISME DURABLE



© Écolodge La Belle Verte.

PLUS D'INFOS

www.ecolodge-labelleverte.fr

DES AMBASSADEURS TOUJOURS PLUS NOMBREUX !

L'Effet Vitré ne s'estompe pas. Acteurs économiques, associatifs et artistiques de Vitré Communauté grossissent notre réseau d'ambassadeurs avec toujours la même envie de développer l'image de notre territoire au-delà de nos frontières. Qui sont nos nouveaux ambassadeurs ?

LES Sportivales

Avec ses 18 années d'existence sur le territoire, le festival des Sportivales a fidélisé son public année après année. L'évènement mixe en un même lieu et un même week-end : le sport, les loisirs et la culture. Quarante-cinq associations proposent un programme éclectique, ouvert à la famille : spectacles vivants, salon du livre, exposition photos, courses urbaines, randonnées pédestres... Les dernières éditions ont accueilli entre 6 000 et 7 000 visiteurs. « *Devenir ambassadeur de la marque l'Effet Vitré, c'est montrer le dynamisme de nos associations locales qui sont capables de mutualiser leurs efforts sur le territoire* », se félicite Roger Fouillet, Président des Sportivales.

AZALANE

Sous le nom Azalane, installée à Saint-M'Hervé, Morgane Leblanc produit et transforme du lait d'ânesse en lait lyophilisé, compléments alimentaires, savons... Du trayon à la lyophilisation, sa production est entièrement bio. « *À l'heure où nous recherchons des produits naturels pour nous sentir mieux dans notre corps, il est devenu évident pour moi de partager et faire connaître les bienfaits du lait d'ânesse* », souligne Morgane qui a rejoint le réseau des ambassadeurs avec l'ambition de porter le territoire vers l'excellence... comme ses produits.



DOJO VITRÉEN

Le Dojo Vitréen propose, sur les communes de Bais, Châtillon-en-Vendelais, Marpiré et Vitré, trois activités d'arts martiaux : judo, jujitsu et gym-taïso. Forte de ses 450 adhérents, l'association dispense des cours à l'Institut Médico-Educatif La Baratière, la Mission locale du Pays de Vitré ainsi que dans cinq écoles primaires sur Vitré et Étrelles. « *Le développement dans les communes du territoire de Vitré Communauté nous a permis de faire découvrir nos activités et par conséquent augmenter le nombre de licenciés de notre club* », explique Philippe Dénèchère, Président du Dojo Vitréen avant de lancer : « *Le judo est un sport individuel mais qui est fédérateur à l'instar de l'Effet Vitré !* »

RONAN SAMSON

Écrivain et futur entrepreneur dans l'économie sociale et solidaire, Ronan Samson veut créer une maison d'édition d'artistes engagés. En février 2018, le Vitréen est allé à la rencontre des gens, dans les bibliothèques, librairies et cafés littéraires de France pour partager sa passion de l'écriture. Il a rejoint Montréal pour bientôt organiser un rassemblement d'artistes lors d'une exposition. Notre premier ambassadeur au Canada !





NATHALIE REUZÉ

Nathalie Reuzé a ouvert son cabinet de sophrologie en 2015 à Bais. « *La sophrologie permet de gérer le stress, améliorer la qualité du sommeil, se préparer à un examen/un entretien...* », détaille notre nouvelle ambassadrice qui accompagne les personnes en individuel ou en groupe. « *J'ai choisi d'intégrer le réseau de l'Effet Vitré car j'accorde de l'importance à maintenir et développer une dynamique sur le territoire, notamment en milieu rural, et rendre accessible au plus grand nombre les activités liées au bien-être. De plus, je crois aux échanges enrichissants et au dynamisme que peut apporter un réseau* ».

UN ATELIER 2 TAPISSIÈRES

Tapissières d'ameublement à Châteaubourg, Corinne Rault et Nadège Sanquer proposent la restauration de sièges et fauteuils tout style mais également le relooking des meubles, la confection de rideaux et de voilages sur mesure. Gage de leur savoir-faire, les deux entrepreneuses ont reçu en 2016 le deuxième prix régional des Talents de la création d'entreprise dans le secteur de l'artisanat.

« *Nous proposons des prestations sur mesure. L'accueil, l'écoute, le conseil et la qualité sont des valeurs que nous revendiquons. L'exigence fait partie de notre quotidien et la satisfaction de nos clients est notre principale préoccupation* ».



FÊTE DES MÈRES / PÈRES



**UN CADEAU L'EFFET VITRÉ
UN CADEAU QUI FAIT DE L'EFFET !**

Les Fêtes des mères et des pères approchant, pourquoi ne pas miser sur la carte de l'originalité avec les produits de l'Effet Vitré. Ils sont désormais cinq : la peluche Gwellaour de Maïlou Tradition, les chocolats de Bruno Le Derf, l'infusion de la Marquise de KchoT, le bijou de sac Texier et le thé L'Effet Vitré de La Maison Donovan. Ces produits sont le fruit d'une collaboration accrue entre Vitré Communauté et des entreprises locales, qui sont tous ambassadeurs de la marque l'Effet Vitré. Ces dernières ont un savoir-faire reconnu qui participe au dynamisme de notre territoire. Choisir un cadeau estampillé l'Effet Vitré, c'est la jouer futé mais également promouvoir le talent de nos entreprises.

LE CHOCOLAT L'EFFET VITRÉ DE BRUNO LE DERF



Où le trouver ? À la boutique de Bruno Le Derf, 21 rue Duguesclin à Vitré.

À quel prix ? 6,90 € le sachet de 100 g.

LA PELUCHE GWELLAOUR DE MAÏLOU TRADITION



Où la trouver ? À l'Office de tourisme du pays de Vitré, au Bureau d'information touristique de La Guerche-de-Bretagne, à la boutique de Bruno Le Derf à Vitré, au siège de Vitré Communauté ainsi qu'à la Maison Accueil Bretagne (Aire de services d'Erbrée).

À quel prix ? 25 €.

BIJOU DE SAC TEXIER



Où le trouver ? Boutique Texier Outlet, 4 avenue d'Helmstedt à Vitré.

À quel prix ? 14,90 €.

L'INFUSION DE LA MARQUISE DE KCHOT



Où la trouver ? Sur les marchés de Châteaubourg le vendredi matin et de Vitré le samedi matin.

À quel prix ? 4 € en pochette de 50 g, et 7,50 € en 100 g.

LE THÉ L'EFFET VITRÉ DE LA MAISON DONOVAN



Où le trouver ? À l'atelier-boutique Donovan, 16 rue Pierre et Marie Curie à Vitré ; La boutique Bleu Blanc Breizh, 2 rue d'En bas à Vitré ; L'Office de Tourisme du Pays de Vitré (place de la gare).

À quel prix ? 4,50 € le sachet de 50 g, et 7,90 € celui de 100 g.



ILS RECRUTENT



Kervalis compte six sites industriels dont un à Vitré.

KERVALIS VITRÉ

Kervalis est le leader français de la production de protéines animales transformées et de graisses pour l'industrie du petfood (alimentation des animaux de compagnie). L'entreprise traite ainsi chaque année, au sein de ses six sites industriels, près de 260 000 tonnes de coproduits issus des principaux abattoirs du Grand-Ouest. Le site de Vitré recrute deux agents de production. « *Sa mission sera la gestion du procédé de fabrication, le contrôle qualité et le nettoyage* », présente Aurélie Gautier au service des ressources humaines. Aucune formation n'est requise. « *Via un parcours d'intégration, la personne sera formée à nos process* ».

POUR POSTULER
rhkervalis@saria.fr



Sébastien Bocquillon (à droite), responsable du site de DS Armorique à Châteaubourg, encourage les jeunes à prendre des responsabilités dans l'entreprise comme Erwan Anfray, responsable de la réception des produits.

SVA VITRÉ

3 QUESTIONS À... Guylaine Deneux, responsable aux ressources humaines à la SVA Jean Rozé

Pouvez-vous nous présenter, en quelques mots, la SVA ?

La SVA est une entreprise de transformation de la viande, spécialisée dans la filière bœuf, créée en 1955 par Jean Rozé. Elle a intégré le groupement des Mousquetaires en 1991. La filière bœuf représente environ 3 000 salariés.

Actuellement plusieurs postes sont à pourvoir sur le site de Vitré mais également sur ceux de Cornillé. Quels sont-ils ?

Nous recherchons une quarantaine d'opérateurs de production, un exploitant transport, trois voire quatre animateurs d'équipes, cinq à sept techniciens de maintenance, un ou deux chauffeurs de bétailière, un ou deux contrôleurs de gestion et un gestionnaire paie. Pour le recrutement, nous serons attentifs bien évidemment à leurs motivations mais également au savoir-être. Pour plusieurs de ces postes, notamment les opérateurs de production, aucun diplôme n'est requis. Nous formons en interne sur poste ou via l'académie Jean-Rozé ou des centres de formation.

Pourquoi ces recrutements en nombre ?

C'est essentiellement pour combler des futurs départs en retraite. D'ici 2025, nous aurons environ 300 salariés qui feront valoir leurs droits. Les autres départs sont liés aux besoins réguliers pour assurer notre production.

POUR POSTULER

www.emploi-mousquetaires.com ou www.sva-jeanroze.com

DS ARMORIQUE CHÂTEAUBOURG

Comptables, chauffeurs, caristes, préparateurs de commande, commerciaux, DS Armorique a planifié ses besoins de recrutement pour l'année.

Le distributeur de produits alimentaires frais et surgelés pour la restauration hors-foyer, DS Armorique, branche du groupe **DS Restauration, accélère son développement avec une extension de 1 800 m²**. L'ensemble des produits de la gamme DS Restauration pourront ainsi être stockés à Châteaubourg dès avril. « *Cet agrandissement nous offre des perspectives de développement sur les départements du Finistère et de la Manche* », se réjouit Sébastien Bocquillon, responsable du site qui regroupe 50 personnes. « *Dans 10 ans, nous serons entre 120 et 150 salariés à Châteaubourg. Cette année, nous recruterons une dizaine de personnes* ». Ces futurs salariés devront partager une valeur commune, celle du savoir-être. « **Nous réservons les promotions aux personnes qui ont fait leur preuve dans l'entreprise** », souligne Sébastien Bocquillon qui a lui débuté en tant que cuisinier puis commercial, avant d'être à la tête de DS Armorique. Erwan Anfray fait également office d'exemple. Le jeune homme est rentré à 19 ans, en 2015, en tant que préparateur de commande. Aujourd'hui, il est responsable de la réception des produits. « *Mon rôle est primordial car je dois déceler la conformité ou non des produits que nous rentrons* ». À ses côtés, Sébastien Bocquillon ne tarit pas d'éloges. « *Erwan a eu une opportunité pour ce poste qu'il a su saisir. Il est discret, consciencieux. C'est une personne qui a toujours montré son attachement à l'entreprise* ».

POUR POSTULER

DS Armorique, Parc d'activité de la Gaultière 35220 Châteaubourg



« 40 postes d'opérateur à pourvoir »

Guylaine Deneux, responsable RH

RETOUR EN IMAGES

SUR LES TRAVAUX DE L'HÔTEL ★★★★★

Dans la précédente édition du Journal de Vitré Communauté (toujours téléchargeable sur notre site Internet), nous vous avons présenté le projet du futur hôtel 4* Le Magic à Vitré. Aujourd'hui, le gros œuvre est terminé. La livraison de ce nouvel équipement avec ses 51 chambres, son espace bien-être, son espace de coworking et ses salles de séminaires est programmée pour octobre 2018. Retour en images sur les travaux.



Crédit photos : © le Magic

COQUELIN BATIMENT

DE LÉCOUSSE À SAINT-GERMAIN-DU-PINEL

Le Groupe JLC, dirigé par Jean-Luc Le Guénic, va franchir une nouvelle étape en rapatriant à son siège de Saint-Germain-du-Pinel l'une de ses entreprises : COQUELIN BATIMENT.

JLC, UN GROUPE, QUATRE SOCIÉTÉS

Créé en 2008, le Groupe JLC est, aujourd'hui, réparti autour de trois pôles :

- **Bâtiment** avec COQUELIN BATIMENT, à Lécousse, qui fabrique des bâtiments agricoles : du modulable de 30 m² déplaçable au bâtiment d'élevage de 3 000 m².
- **Installation** avec Matavicol Industrie, au Theil-de-Bretagne, qui intervient dans l'aménagement de bâtiment d'élevage (ventilation, alimentation, éclairage).
- **Fabrication-distribution** avec Orela, à Saint-Germain-du-Pinel pour le siège et à Gorrion en Mayenne pour la fabrication, qui distribue la marque Frigélait (pré-refroidisseur à lait), Clairéco (éclairage led et induction) et Quéré (transformation de fils métalliques en maille). Dans ce pôle est également répertorié Coquelin matériel, à Lécousse, concepteur et fabricant d'équipements destinés à l'élevage (tubulaire pour élevage porcin et bovin, sas sanitaire, escalier...) et à l'industrie.

Le Groupe JLC représente un chiffre d'affaires de 18 millions d'euros et emploie 130 salariés dont une trentaine d'intérimaires.

COQUELIN BATIMENT VERS LE SIÈGE DU GROUPE JLC

En fin d'année, COQUELIN BATIMENT déménagera à Saint-Germain-du-Pinel sur le site du siège du Groupe JLC, Zone du Pigeon Blanc. « *Le site de Lécousse arrive à saturation. Nous n'avons donc pas de perspectives d'évolution là-bas* », résume Jean-Luc Le Guénic. En amont, **le site germanais va être réaménagé pour accueillir cette activité et ses 40 emplois**. L'entreprise Orela va être déménagée dans une extension pendant que COQUELIN BATIMENT prendra sa place. « *Nous allons donner les moyens de ses ambitions à COQUELIN BATIMENT. Avec 20 à 30% de croissance, l'entreprise a besoin de s'agrandir* », note le dirigeant.

*Jean-Luc Le Guénic,
Président du Groupe JLC,
a souhaité relocaliser COQUELIN
BATIMENT sur la Zone d'activités
du Pigeon Blanc afin d'offrir
de nouvelles perspectives de
croissance à l'entreprise.*



TRAITEUR DE PARIS

TRIPLE SA SURFACE DE PRODUCTION

Afin de maintenir sa croissance à l'international, Traiteur de Paris agrandit son bâtiment de production à La Guerche-de-Bretagne.

« Nous voulons mettre dans toutes les mains et cela partout dans le monde, la pâtisserie à la française », exhorte Mikaël Lepout, Directeur des opérations à Traiteur de Paris, qui rappelle la ligne fixée par **l'entreprise spécialisée dans la fabrication de pâtisseries et de produits traiteurs haut de gamme**. En agrandissant le site basé à La Guerche-de-Bretagne, Traiteur de Paris confirme ses ambitions. « Aujourd'hui, nous exportons dans une cinquantaine de pays grâce à une force commerciale basée en Europe, en Amérique, en Asie et en Océanie. Nous voulons amener notre chiffre d'affaire pour une part de plus de 50% à l'international ».

200 SALARIÉS À LA GUERCHE À L'HORIZON 2020-2021

Installée en 2001, l'enseigne qui répertorie également un site à Fécamp (76) et son siège à Rennes, avait déjà orchestré une première extension à La Guerche en 2004. La seconde est donc prévue pour cette année. « Notre site est à saturation », souligne Hervé Préault, directeur à La Guerche. Au 2 800 m² vont donc se rajouter 5 000 m². « C'est un projet très ambitieux. Les travaux ont débuté en mars pour une livraison fin 2018 ». Le coût de l'opération, bâtiment et Process, s'élève à 12 millions d'euros. Parallèlement, l'entreprise qui compte environ 170 salariés, grossira ses effectifs pour arriver à deux cents employés à l'horizon 2020-2021. Seront alors recrutés pour majorité des opérateurs de fabrication. « Nous recherchons des personnes qui n'ont pas forcément de bagage mais qui sont minutieuses et qui auront le respect du produit. Notre souhait est de les former en interne et de titulariser à moyen terme », conclut Hervé Préault. Avec un chiffre d'affaire évalué à 45 millions d'euros, le groupe espère grimper, en 2020, au-delà des 55 millions d'euros avec son nouvel outil.



L'entreprise Traiteur de Paris va réaliser une extension de 5 000 m² sur son site de La Guerche-de-Bretagne.

Traiteur de Paris

JEAN-JACQUES JOUANOLLE

L'ARBRE AUX SORBETS "MA PREMIÈRE PRODUCTION DE SORBET BIO POUR CET ÉTÉ"

En charge du maillage bocager dans une communauté de communes, Jean-Jacques Jouanolle a choisi de se reconvertir dans l'agriculture avec son entreprise : L'Arbre aux sorbets. Entretien.

Vous venez de vous installer, à Moulins, en tant qu'exploitant agricole dans la production et la transformation de fruits en sorbet. C'est une activité peu commune...

Je suis le seul en Ille-et-Vilaine à avoir une approche qui part de la production en bio du fruit jusqu'à la transformation en sorbet.

À quand remonte l'idée d'un tel projet ?

Tout petit déjà, je voulais faire des glaces. C'est un peu un rêve de gosse qui se réalise (rires). Plus sérieusement, cela fait un moment que l'idée me trottait dans la tête. De plus, j'avais envie de mettre en relation cette activité avec mes valeurs qui touchent à l'environnement et à l'écologie.

Quelles ont été les étapes jusqu'ici ?

J'ai tout d'abord intégré une formation proposée par le CIVAM (Centre d'Initiatives

pour Valoriser l'Agriculture et le Milieu rural). Ce réseau m'a permis de passer de l'idée au projet. Parallèlement, j'ai réalisé une étude de marché qui m'a conforté dans mon choix car plusieurs magasins de producteurs ont été à l'écoute de mon projet. Je suis aujourd'hui installé sur Moulins et soutenu par la Coopérative d'Installation en Agriculture Paysanne 44.

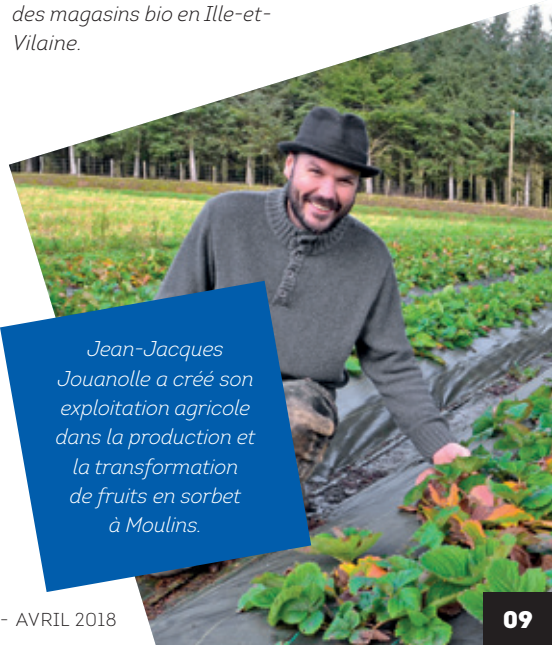
Nous avons vu dans la presse que vous aviez lancé un financement participatif pour soutenir votre projet. Quel écho a eu cette opération ?

Je dois dire que cela a très bien marché, au-delà de mes espérances même. J'ai pu acheter l'ensemble de mes plans. Pour le volet transformation, il me reste un gros investissement à faire avec le laboratoire. Mon dossier n'ayant eu aucun retour des banques, je me suis rapproché d'un éleveur

bio de Retiers, Philippe Hamelin, qui fait, lui, des glaces à base de lait de chèvre. Il me laisse à disposition son outil en échange de quelques heures de travail sur son exploitation.

Quand pensez-vous sortir vos premières glaces ?

Dès cet été. Elles seront en vente dans des magasins bio en Ille-et-Vilaine.



Jean-Jacques Jouanolle a créé son exploitation agricole dans la production et la transformation de fruits en sorbet à Moulins.



© shutterstock

LA QUALITÉ DE VIE DANS NOS COMMUNES

Avec un taux de chômage l'un des plus bas de France (5,2 %), 52 M€ investis entre 2001 et 2015 dans des bâtiments d'activités pour faciliter l'implantation d'entreprises... Vitré Communauté est une référence pour son dynamisme économique et est souvent pris comme exemple dans les médias français.

Au-delà de cette réalité économique, Vitré Communauté reste un territoire rural qui est fier de ses racines. Il garantit une offre de services et une certaine conception de la qualité de vie. Celle-ci s'exprime sous différentes formes comme les espaces naturels, les services mais elle se conjugue toujours avec le dynamisme de ses hommes, de ses femmes qui ont cette volonté de faire

vivre votre commune. Il est, bien évidemment, difficile de mettre en avant toutes les initiatives ou actions qui foisonnent sur le territoire. Nous avons donc souhaité en présenter quelques-unes. Elles démontrent, si c'était à faire, que d'avoir de bonnes initiatives est loin d'être l'apanage des grandes villes. Oui, nous sommes bien sur notre territoire à taille humaine !

MOUSSÉ

LA FIBRE OPTIQUE ARRIVE PROCHAINEMENT

Le déploiement de la fibre optique est en cours sur le territoire de Vitré Communauté. Plusieurs communes bénéficieront du très haut débit en fin d'année.

Encore quelques mois à attendre et la fibre optique fera son arrivée sur une large partie du territoire dépourvu jusqu'ici. À Moussé notamment, la patience prime. « *Cela fait cinq minutes que j'attends qu'un navigateur internet s'ouvre* », lance Jean-Claude Chevrel qui nous ouvre la porte de sa maison. « *Nous savions en nous installant à Moussé que le débit n'était pas extra* », sourit le nouveau mousséen qui est arrivé, avec sa femme, dans la commune il y a quelques mois. « *Le débit est fluctuant en fonction du moment de la journée. Comme je suis photographe*

auteur, je dois transférer des photos d'un poids certain. J'ai vu avoir besoin d'une nuit entière pour envoyer trois photos. L'arrivée de la fibre va nous changer la vie ». À l'instar de Moussé, les communes de Cornillé, Saint-Aubin-des-Landes, Vergéal, Domalain, Moussé, Drouges et Rannée vont également voir arriver la fibre dans les mois à venir. **Elles font partie de la première phase (2014-2018) du Projet Bretagne Très Haut Débit.** Ce plan a pour ambition d'amener le Très Haut Débit à travers la fibre optique à 100% des foyers bretons à l'horizon 2030. Ceci est rendu possible grâce au partenariat financier de Vitré Communauté, du Département, de la Région, de l'Etat et de l'Europe.



Avec la fibre optique, Jean-Claude Chevrel verra ses démarches facilitées dans son activité de photographe auteur.

DOMAGNÉ

3 QUESTIONS À MARC-ANTOINE AMIEL MÉDECIN À DOMAGNÉ "NOUS TRAVAILLONS EN ÉQUIPE"

Nous savons que les territoires ruraux ont, pour certains, des difficultés à attirer des médecins. Qu'est-ce qui pousse un jeune généraliste comme vous à s'installer sur Domagné ?

Pour moi, Domagné est une commune attractive. Elle est proche de Rennes. C'est un avantage pour moi qui habite là-bas. Il y a eu également cette opportunité d'intégrer cette maison de santé flambant neuve où je côtoie, au quotidien, d'autres professionnels de santé.

Justement, en quoi les maisons de santé sont-elles un enjeu aujourd'hui ?

Entre le patient et le professionnel de santé, chacun y trouve son intérêt. Les patients ont dans un même lieu des professionnels de santé spécialisés. D'un professionnel à l'autre, il peut y avoir un suivi sur le dossier. Ce qui m'amène aux avantages des professionnels de santé. Nous travaillons en équipe au sein d'un même bâtiment.

C'est déjà la ligne de conduite à Domagné ?

Cela se met en place. Aujourd'hui, c'est très rare que les médecins s'installent seuls. Ils privilégient le regroupement. Ce n'est pas encore le cas car je suis le seul médecin généraliste dans la maison de santé mais, à l'avenir, quand un second médecin m'aura rejoint, nous pourrons assurer une véritable continuité des plages horaires pour une meilleure répartition des rendez-vous.



CHÂTILLON-EN-VENDELAIS

TÉMOIGNAGE VÉRONIQUE GOUGEON

"UN CINÉMA EST UN ATOUT POUR LA COMMUNE"



5

LE CHIFFRE

Vitré Communauté compte cinq cinémas : Argentré-du-Plessis, Châteaubourg, Châtillon-en-Vendelais, La Guerche-de-Bretagne et Vitré.

Répartis équitablement aux quatre coins du territoire, ces cinémas contribuent à la diversité culturelle ainsi qu'à l'aménagement et l'animation de nos communes. Rencontre avec une fidèle spectatrice du cinéma de Châtillon-en-Vendelais, Véronique Gougeon.

« Le Vendelais a un rayonnement de 50 km autour de Châtillon. Nous tenons à notre cinéma car c'est un point de rencontre, un lieu de lien social ».

Roland Berhaut, Président du cinéma Le Vendelais.

« Je suis une spectatrice assidue du cinéma de Châtillon-en-Vendelais depuis les années 2000. Je viens trois fois par mois en moyenne. Honnêtement, je ne regarde pas la programmation dans les autres cinémas. Pourquoi cette fidélité ? Je suis à dix minutes à pied de la salle. C'est pratique mais cette proximité n'explique pas tout. J'ai un coup de cœur pour la programmation du Vendelais avec d'abord les dessins animés pendant les vacances scolaires qui ne sont pas forcément à gros budget. Puis il y a cette programmation différente des grandes villes. L'équipe du cinéma projette régulièrement des films en lien avec la vie quotidienne ponctué d'un débat. Entre habitués, il y a des échanges qui s'installent. C'est souvent le cas lors de Ciné Campagne, une semaine de programmation sur la vie agricole et celle des communes rurales. Les documentaires sont suivis d'un débat avec le/la réalisateur/trice du film mais également des acteurs. C'est un événement phare. C'est pour tout cela que j'apprécie le cinéma de Châtillon. **Il crée du lien, mélange la population.** En somme, un cinéma est un véritable atout pour la commune ».

SAINT-M'HERVÉ

UNE SALLE DE SPORT ENVIÉE

La salle de sports, équipement structurant, est un atout des territoires pour les rendre plus attractifs.

Mercredi. 17h. Une vingtaine d'enfants court dans tous les sens dans la salle de sports de Saint-M'Hervé. Au milieu, dans les cris et les rires, les animateurs du club de Haute Vilaine Volley-ball préparent minutieusement les terrains pour l'entraînement. Une séance sous le regard bienveillant de Nolwenn Courtais, co-présidente du club. « Avant 2012, nous avions une salle de sports vétuste », explique la Saint-M'Hervéenne. « Aujourd'hui, avec ce nouvel équipement, nous avons réussi à attirer de nouveaux jeunes. Les parents sont plus enclins à inscrire leurs enfants ». L'ancienne salle, datant de 1985, avait, elle, rendu bien des services. « Et elle continue de le faire », souligne Dominique Kerjouan, le Maire. « Mais elle n'offrait plus de bonnes conditions de pratique sportive et de confort ». « C'était un peu la hantise des

équipes extérieures de venir jouer chez nous en plein hiver », rebondit Nolwenn Courtais. Alors quand il a fallu monter un autre équipement, tout le monde s'est accordé. La municipalité a défini le projet en concertation avec les futurs utilisateurs que sont le club de volley, l'école de danse, le club de tennis, les écoles... La nouvelle salle a été inaugurée en mars 2012. « Les clubs rennais nous envient maintenant », plaisante la co-présidente. « Nous avons donné nos recommandations pour le traçage du terrain, le matériel et le type de sol ». Avec ce nouvel outil, les perspectives du club ont évolué. L'équipe féminine fait bonne figure en championnat régional et les dirigeants espèrent bien qu'une

équipe masculine la rejoigne dans un futur proche. « Avec cette nouvelle salle, ces nouveaux matériels, nous avons encore plus envie de nous investir ». Et le mot de la fin pour M. Le Maire : « La salle de sports renforce et valorise les associations sportives et rend plus attractives leurs activités. Notre souhait a été d'offrir un équipement adapté aux besoins d'aujourd'hui et accueillant pour les équipes extérieures ».

Pour Nolwenn Courtais, co-présidente du club de Haute Vilaine Volley-ball, la nouvelle salle de sports a entraîné des retombées positives sur son club.



📍 SAINT-GERMAIN-DU-PINEL

LA COMMUNE SOUTIENT SON TISSU COMMERCIAL

Après l'incendie du bar, la municipalité a racheté le bâtiment pour le rétablir et lui adjoindre une crêperie.

Erick Geslin se souvient très bien de ce 28 novembre 2015, date à laquelle le bar local est parti en fumée. *« Il y avait une trentaine de pompiers pour éteindre le feu. Nous avons frôlé la catastrophe. Les jours suivants, cela nous faisait bizarre de ne plus voir de vie dans le bâtiment. Le bourg était triste et cela avant les fêtes de fin d'année »*. Loin d'accepter la fatalité, la municipalité a racheté le bâtiment et le fonds de commerce, après les défections du propriétaire et du gérant, avec la ferme intention de lui redonner vie. *« Avoir un commerce est toujours un plus pour attirer de nouveaux habitants. C'est là où les gens se retrouvent, où les générations*

se mélangent ». Le projet se dessine avec toujours un bar et un logement. Une partie restauration et une terrasse sont intégrées. *« Le futur gérant a été trouvé rapidement. Il a déjà tenu un restaurant »*. Les travaux ont débuté fin d'année dernière et devraient se terminer en novembre 2018. *« Nous ne pouvions pas laisser le bar dans cet état. Il fait partie du patrimoine de la commune. D'ailleurs, le conseil municipal n'a pas réfléchi beaucoup. Nous étions tous partants »* conclut le Maire. Le projet, dont le coût s'élève à 500 000 €, a reçu des subventions de Vitré Communauté, du Département 35 et l'État.

Erick Geslin, Maire de Saint-Germain-du-Pinel, à côté de Jean-François Fougeray, nouveau gérant du bar-restaurant.

« Après douze années à Paris comme pâtissier et éducateur technique dans un restaurant d'apprentissage, j'ai souhaité être à la tête de mon propre établissement. En décembre 2016, j'ai eu vent, par la presse, de l'incendie du bar de Saint-Germain. J'ai senti la détermination de la municipalité pour relancer ce commerce. J'ai vu une opportunité professionnelle. Aujourd'hui, j'ai hâte de recevoir mes premiers clients et d'être un des maillons de la vie communale ».

Jean-François Fougeray,
nouveau gérant du bar-restaurant
de Saint-Germain-du-Pinel

📍 VISSEICHE

LA MUNICIPALITÉ DÉVELOPPE UN ÎLOT COMMERCIAL

Avec un informaticien, un bar-restaurant-supérette, la commune enrichit son offre commerciale.

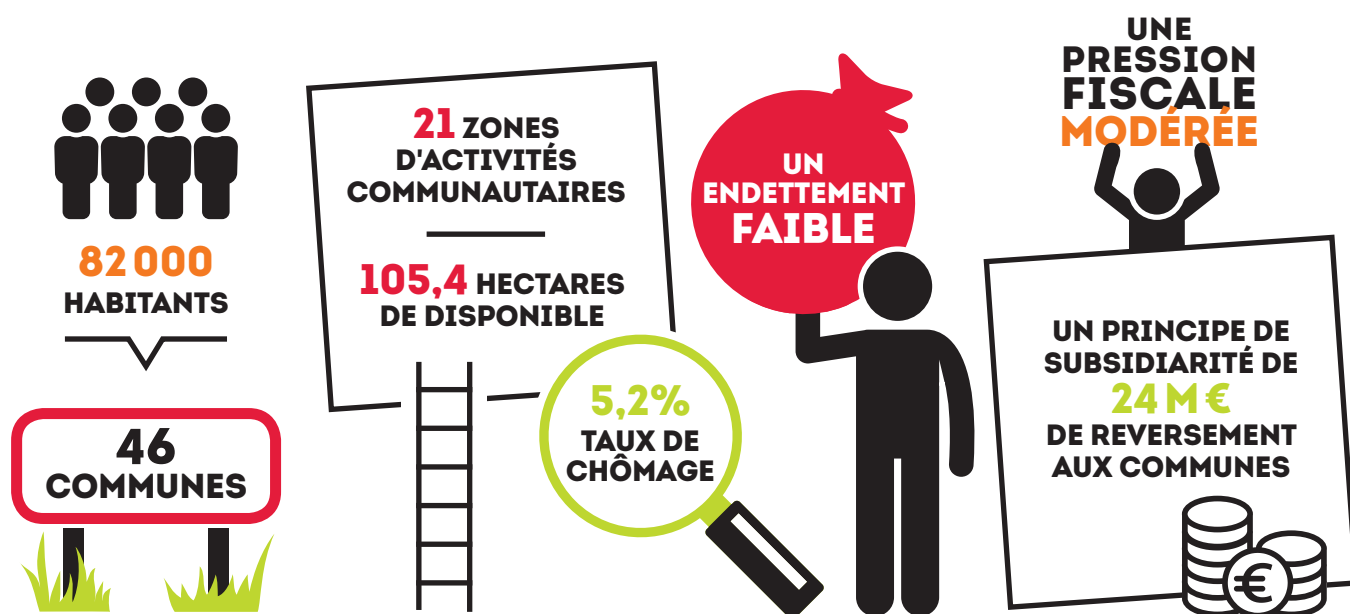
Au même titre que la municipalité de Saint-Germain-du-Pinel, Visseiche a fait le choix de développer une politique commerciale à l'échelle de sa commune. Résultat : depuis 2014 se sont installés un informaticien et un bar-restaurant-supérette. Une troisième cellule commerciale pourrait également s'implanter. Bruno Gatel, Maire de Visseiche, revient sur la démarche : *« Une problématique s'est posée à nous, élus : comment préparer l'avenir et pérenniser les commerces de la commune ? Pour se faire, nous avons lancé une étude d'urbanisme commerciale. Nous voulions voir si cela avait un intérêt »*. L'étude révèle alors que Visseiche est un pôle de proximité et de transit local. 3 600 véhicules traversent la commune sur la voie Rennes-La Guerche-de-Bretagne, à cela s'ajoute les 1 150 en provenance de Janzé. *« Notre zone de chalandise regroupe trois communes : Visseiche, Marcillé-Robert et Arbrissel »*.

Confortés, les élus lancent une étude pour un multiservice regroupant l'épicerie et le bar déjà existants sur la commune et en lui adjoignant une activité de restauration. *« En 2014, un informaticien s'est installé dans l'ancienne épicerie. En 2015, nous avons créé un bar avec une terrasse, un restaurant avec 50 couverts et une supérette de 60 m². Pour soutenir et desservir ces activités, nous avons créé un parking de 32 places »*. Aujourd'hui, la commune a réussi son pari. La supérette ne désemplit pas et le restaurant a trouvé sa clientèle. Bruno Gatel confirme : *« Le bilan est positif. C'est encore plus vrai aujourd'hui mais avoir des commerces et une école sont indispensables pour attirer de nouveaux habitants »*.

La commune de Visseiche a développé une offre de commerce pour attirer de nouveaux habitants.

BUDGET 2018

QUELS SERVICES ET PROJETS POUR VOTRE QUALITÉ DE VIE ?



La communauté d'agglomération de Vitré gère un budget principal de fonctionnement de 59,8 M € :

26,5 M € sont reversés aux 46 communes qui constituent son territoire pour qu'elles puissent assurer des services de proximité et financer des équipements pour ses habitants.

8,65 M € servent à alimenter l'enveloppe d'investissement.

6,1 M € concernent le SMICTOM (gestion des ordures ménagères). Vitré Communauté perçoit les participations demandées aux usagers et les reverse au SMICTOM pour assurer ce service.

17 M € sont consacrés aux services apportés aux habitants : participation au transport collectif, au fonctionnement des piscines, charges de personnel et budget nécessaires pour assurer l'ensemble des services aux habitants dont Vitré Communauté a la responsabilité.

En matière d'investissement, Vitré Communauté finance notamment :

- le schéma d'infrastructure numérique afin de déployer le très haut débit sur l'ensemble des 46 communes,
- les travaux d'aménagement de la voie verte Vitré-Fougères,
- l'achat de réserves foncières pour le développement économique et l'aménagement des parcs d'activités,
- le réaménagement du siège social de la communauté d'agglomération,
- la révision du Plan Climat Territorial et le projet éolien,
- l'aménagement extérieur de la base de loisirs de la Haute-Vilaine.

LE BUDGET GLOBAL D'INVESTISSEMENT POUR 2018 EST DE 11,8 M €.

Vitré Communauté gère également des budgets annexes pour assurer les services à la population suivants :

- LE TRANSPORT** : 6,8 M € dont 3,4 M € sont compensés par le budget principal. Les usagers ne payent que 8,6% du coût du service.
- LES PISCINES** : 3,09 M € dont 1,65 M € est compensé par le budget principal. Les recettes s'élèvent à 1,4 M €. Les usagers (groupes et particuliers) participent donc à 45% du coût réel du service.

Enfin Vitré Communauté gère deux autres budgets qui s'autofinencent :

- **LE DÉVELOPPEMENT ÉCONOMIQUE** : les dépenses sont couvertes par des loyers sur les bâtiments d'activités construits par la communauté d'agglomération ainsi que la vente de certains de ces bâtiments et de terrains. Ces budgets sont de 2M€ pour le fonctionnement et 9,6M€ pour l'investissement.
- **LE SERVICE PUBLIC D'ASSAINISSEMENT NON COLLECTIF** qui est financé par les redevances et des subventions. Il est de 131 000 €.

D'où vient l'argent que Vitré Communauté gère chaque année ? Les principales recettes sur le budget de fonctionnement proviennent de :

- **LES RECETTES FISCALES** : 31,9 M €
 - 57% de ces recettes sont financés par les entreprises (la fiscalité entreprises)
 - 30% sont issus des impôts payés par les ménages (taxe d'habitation, foncier non bâti et foncier bâti)
 - 13% viennent de l'Etat et sont une compensation liée à la réforme de la Taxe Professionnelle en 2010
- **LA DOTATION GLOBALE DE FONCTIONNEMENT** : il s'agit d'une enveloppe financière de l'Etat attribuée aux collectivités (communes et intercommunalités). Elle est de 5,9 M€
- **RECETTES LIÉES AUX LOYERS ET AUX ACTIONS MENÉES PAR VITRÉ COMMUNAUTÉ** (services payants tel que le transport, inscriptions aux activités sportives et cours d'enseignement culturels, etc) : 1 M €
- **SUBVENTIONS ET PARTICIPATIONS** de structures ou collectivités partenaires sur des actions menées par Vitré Communauté : 1,5 M€

QUELS SONT LES PRINCIPAUX DOMAINES D'ACTIONS DE VITRÉ COMMUNAUTÉ ?



L'ÉCONOMIE ET L'EMPLOI : le développement économique, participation au financement de la Maison de l'Emploi, gestion du Revenu de Solidarité Active, les Points Accueil Emploi, subventions aux associations d'insertions...



SPORTS, BIEN-ÊTRE ET SANTÉ : les piscines, les animations sportives pendant les vacances scolaires, la gestion de la base de loisirs, l'intervention auprès de clubs sportifs...



ENVIRONNEMENT ET PAYSAGES avec notamment la gestion de la randonnée et des actions en faveur du climat et du développement des énergies renouvelables...



LE TOURISME et plus globalement **L'ATTRACTIVITÉ DU TERRITOIRE**.



L'OUVERTURE CULTURELLE avec la gestion du conservatoire, de l'école d'arts plastiques, des équipements culturels et la participation à la programmation culturelle annuelle pour les scolaires...



TRANSPORT ET MOBILITÉ : transport urbain, des scolaires au quotidien, des scolaires vers les piscines et les centres culturels, le service Taxi.com, les navettes vers le parc d'activités d'Etreilles.



LE LOGEMENT avec des aides pour l'achat dans l'ancien, la rénovation énergétique, la construction de logement social, la gestion des aires d'accueil des gens du voyage.



La gestion des **POINTS INFORMATION JEUNESSE**.

DU BLUES DES TRACTEURS ET DES VIEILLES VOITURES



Neuf groupes sont programmés à la troisième édition du Festival Farm & Village.



Le Festival Farm & Village donne rendez-vous aux amoureux de la culture US, du blues et des grosses cylindrés les 26 et 27 mai, à Drouges.

C'est l'histoire d'un pari, certes un peu fou, celui de créer un rendez-vous de la culture US à Drouges, village de 500 âmes. Comme souvent, toutes les bonnes idées viennent d'une rencontre.

Christophe Epineau, barbier/coiffeur sur Paris à l'époque, vient voir des amis récemment installés dans la commune bretonne. Avec déjà sa petite envie de festival, il tombe amoureux du village. C'est décidé, Drouges sera l'élu pour accueillir un festival qui était encore, à l'époque, dans les cartons. « J'avais envie de rassembler dans un seul événement ce que j'aime : le blues/bluegrass, les vieilles

voitures et les vieux tracteurs », se souvient Christophe Epineau, Président de l'association. Deux éditions plus tard, nombreux sont ceux qui l'ont rejoint dans son projet et il a gagné la passion d'un village entier. Pour cette troisième édition, le festival empruntera le même chemin : **des concerts avec des groupes locaux, nationaux et étrangers, une scène ouverte, des expositions de voitures et tracteurs, un marché artisanal...** « Nous souhaitons ancrer le festival dans le paysage local », espère Christophe Epineau qui termine : « J'invite le plus grand nombre à venir changer de monde pendant deux jours ».

PLUS D'INFOS

facebook.com/farmandvillage/

FESTIVAL DésARTiculé UN AVANT-GOÛT DANS LES COMMUNES

L'association moulinoise Rue des Arts prépare la quatorzième édition de son festival DésARTiculé. En amont des deux jours à Moulins, plusieurs communes du territoire de Vitré Communauté accueillent des spectacles gratuits notamment Balazé, Saint-Christophe-des-Bois et Taillis.

L'association rue des Arts invite, chaque année, les communes de Vitré Communauté à accueillir des spectacles dans le cadre du festival DésARTiculé. Balazé, Saint-Christophe et Taillis font partie des volontaires. **Les trois communes participent à l'aventure ensemble.** « Nous accueillons la soirée spectacles chacune notre tour sur notre commune », introduit Philippe Chavroche, adjoint à Taillis. « Cela nous permet d'avoir une vraie soirée avec trois spectacles au lieu d'avoir une représentation unique », rebondit Jacqueline Haquin, adjointe à Taillis. Le partenariat dure depuis maintenant trois ans et fonctionne à merveille. La preuve : les communes ont décidé de se regrouper en association. « Cela nous permet d'avoir un budget propre au festival », détaille Delphine Foucreau, adjointe à Saint-Christophe-des-Bois. Côté artistique, la programmation est apportée clé en main par l'association Rue des Arts. Côté logistique, les trois

communes partenaires mutualisent les moyens. « Nous faisons intervenir nos services techniques respectifs en bonne intelligence. La restauration est gérée par les associations locales ». Cette année, c'est Taillis qui accueillera les trois spectacles, le samedi 9 juin. « Nous n'avons que des retours positifs. Les spectateurs sont de plus en plus nombreux », se félicite Philippe Chavroche qui promet une affiche, encore une fois, éclectique.

Les communes de Balazé, Saint-Christophe-des-Bois et Taillis accueillent, chaque année, à tour de rôle des spectacles du Festival desARTiculé.

LE PROGRAMME

Dans les communes de Vitré Communauté

- Samedi 9 juin à **Taillis**
- Dimanche 10 juin à **Torcé**
- Samedi 16 juin à **Bais**
- Dimanche 17 juin à **Pocé-les-Bois**
- Samedi 30 juin à **Domalain**
- Dimanche 1^{er} juillet à **Louvigné-de-Bais**
- Samedi 7 juillet à **Saint-Germain-du-Pinel**
- Dimanche 8 juillet à **Visseiche**

Le week-end à **Moulins** :
Vendredi 22 et samedi 23 juin



POURQUOI SE DÉPLACER AUX Sportiviales ?

Évènement phare de la ville de Vitré, nous vous avons trouvé 4 bonnes raisons (et il y en a d'autres) pour aller à cette 19^{ème} édition des Sportiviales qui aura lieu du 20 au 22 avril.



1/ POUR COURIR SUR LES REMPARTS DU CHÂTEAU DE VITRÉ

Exit le trail urbain, bonjour « La médiévale ». La course urbaine du vendredi soir qui ouvre le week-end des Sportiviales change de nom mais aussi de parcours. Pour cette édition 2018, les coureurs arpenteront les remparts du Château de Vitré. Un parcours original entre patrimoine et nature.

2/ POUR DÉCOUVRIR LE GOLF, LA VOILE ET L'ESCRIME EN PLEIN CENTRE-VILLE

Plus d'une dizaine de sports sera présentée par les associations vitréennes. Les 6-12 ans auront toute une journée pour découvrir et essayer un sport qu'ils n'ont peut-être pas encore eu l'occasion de pratiquer.



3/ POUR RENCONTRER ET ÉCHANGER AVEC DES AUTEURS

Une soixantaine d'auteurs et de maisons d'édition seront au rendez-vous Place du Général-de-Gaulle, juste devant la gare. De la fiction à la BD en passant par le roman autobiographique, les univers littéraires s'entremêleront au gré des allées du salon du livre.



4/ POUR UNE MATINÉE EN FAMILLE AU PARC

L'équipe des Sportiviales innove en proposant cette année « Tous au parc », une matinée au parc de Vitré. « Nous reprenons, le dimanche matin, le concept du tremplin des sports du samedi pour l'adapter à tous les âges », explique Roger Fouillet, Président des Sportiviales. Des ateliers handisports seront proposés et encadrés par l'association Loisirs Pluriel et le Centre Rey-Leroux de La Bouexière.



PLUS D'INFOS

www.les-sportiviales-vitre.com

ULTRA TOUR DU PAYS DE VITRÉ LE DIMANCHE 3 JUIN

QU'EST-CE QUE L'ULTRA TOUR ?

L'Ultra Tour est une course relais par équipe de 3 ou 5, mixte ou pas, qui emprunte des chemins de randonnée, traverse des sites historiques du pays de Vitré pour une arrivée au stade des Promenades à Vitré. Canoë, course à pied, VTT et run and bike sont au programme.

Pour cette nouvelle édition, l'équipe organisatrice renouvelle le challenge inter-entreprises.

COMMENT S'INSCRIRE ET QUELLES MODALITÉS NÉCESSAIRES À L'INSCRIPTION ?

Il est possible de s'inscrire et de payer son inscription (paiement sécurisé) sur le site internet de Vitré Communauté.

Il suffira ensuite aux candidats d'imprimer les certificats médicaux et, si besoin, les autorisations parentales pour les retourner à Vitré Communauté.

Les candidats peuvent aussi imprimer le dossier d'inscription sur le site de Vitré Communauté et les annexes pour les retourner ou les déposer à Vitré Communauté (paiement par chèque ou en espèces).

Des dossiers d'inscription sont aussi disponibles à l'accueil de Vitré Communauté. Horaires d'ouverture des bureaux de Vitré Communauté : du lundi au vendredi de 8h30 à 12h30 et de 13h30 à 17h30.

L'inscription est fixée à 20 € par participant, comprenant les droits de participation, un tee-shirt et le repas d'arrivée de course.

L'Ultra Tour combine trois disciplines : Canoë, course à pied et VTT.

EN 2017



535
coureurs



120
équipes



200
bénévoles



607 PLACES DE STATIONNEMENT GRATUITES 24H

Le pôle d'échange multimodal (P.E.M.) de Vitré est un équipement structurant qui facilite les pratiques entre les différents modes de transport.

Depuis deux ans, le pôle d'échange multimodal (P.E.M.) s'est fondu dans le quotidien des Vitréens. L'équipement jouxte la gare et offre 607 places de stationnement réparties sur 6 demi-niveaux. Grâce à sa passerelle, le P.E.M. fait le lien entre la place de la Victoire (pôle centre culturel Jacques-Duhamel, collèges et lycée) et le centre historique au nord des voies ferrées. Cette passerelle donne aussi un accès direct sur les quais de la gare SNCF. Le P.E.M. est un équipement structurant qui répond aux enjeux de mobilité pour le territoire.

Ce sont les usagers qui en parlent forcément le mieux... Témoignages. Sylvain retrouve sa voiture après sa journée de travail sur Rennes. « Je suis un habitué du PEM pour plusieurs raisons. Son accès est direct et rapide à la gare ainsi qu'au collège Sainte-Marie, établissement dans lequel ma fille est scolarisée. Je l'utilise également pour sa gratuité durant les premières 24 heures », précise cet habitant vitréen qui a même ses petits rituels. « La météo peut déterminer mon stationnement. S'il pleut, je me gare dans les premiers niveaux pour avoir accès au souterrain de la gare. Par beau temps, je vais en haut pour prendre la passerelle et profiter du panorama sur la ville. Honnêtement, je ne m'en lasse pas ». Quelques places de stationnement plus loin, Delphine marche de bon pas pour rejoindre le centre-ville. « Je me gare au P.E.M. pour faire mes achats dans le centre-ville. Je profite de sa proximité avec le cœur de ville et ses commerces ». Si



l'atmosphère de certains parkings peut être oppressante, Delphine, elle, s'y sent en sécurité. « Les lieux sont éclairés. Le fait que le parking soit sous surveillance, cela me tranquillise ».

L'accès aux parkings, en 7/7, est gratuit les 24 premières heures.

UN DES PLUS GRANDS LASER GAME DE BRETAGNE À VITRÉ

Samuel Alibrandi a ouvert, en ce début d'année, un Laser Game boulevard de Laval sous l'enseigne "Laser Adventure".



La ville de Vitré enrichit son offre d'activités avec l'ouverture d'un Laser Game. La nouvelle enseigne était attendue de pied ferme. Tout juste tiré du carton, le projet avait déjà vu affluer les réservations. « C'est rassurant », confie Samuel Alibrandi, propriétaire des lieux, qui a mis trois années pour voir aboutir son projet. « Suite à une réunion entre chefs d'entreprises, Pierre Méhaignerie avait lancé qu'il y avait une place pour de nouvelles activités sur Vitré ». L'entrepreneur le prend alors au mot. « Cela m'a trotté dans

la tête. Et je me suis dit pourquoi pas un Laser Game ? » Samuel Alibrandi et sa famille sont férus de ce jeu. Le projet est lancé et un terrain est acheté boulevard de Laval. Le bâtiment est flambant neuf. Les installations intérieures sont réalisées par Samuel Alibrandi, Pauline, sa femme, et par son père. Le résultat : 671 m² de labyrinthe sur deux étages, une surface qui en fait un des plus grands Laser Game du département et de Bretagne. De plus, celui-ci est découpé en quatre univers dont le graphisme a été particulièrement travaillé. Vingt-quatre personnes peuvent

y jouer en simultanée avec un équipement dernier cri importé des Etats-Unis. À côté : une salle de réception pour accueillir les familles, entreprises et associations pour des événements en tout genre. Le Laser Game est ouvert 7 jours /7.

Samuel Alibrandi a ouvert, à Vitré, un Laser Game avec une surface de jeu de 671 m² sur deux étages.

« Le Laser Game est un loisir sportif qui peut se jouer en individuel ou par équipe. Le jeu consiste à gagner des points en visant et en touchant son adversaire avec une visée laser ».

Samuel Alibrandi, propriétaire du nouveau Laser Game.



TRIBUNE DES ÉLUS MAJORITAIRES

Concilier compétitivité économique et cohésion sociale

Malgré des chiffres en termes de croissance et de chômage qui rassurent, la bataille de l'emploi continue et doit rester une priorité. Il est essentiel de lutter contre la précarité et de sécuriser les revenus des demandeurs d'emploi. Cela implique notamment de travailler sur la géolocalisation et la mobilité des demandeurs d'emploi à l'échelle nationale.

Il faut être vigilant aussi à l'échelle de Vitré Communauté même si notre territoire bénéficie d'une situation particulière :

- L'un des taux de chômage les plus bas de France : 5,2%.
- Une industrie dynamique qui représente 44% de nos emplois quand la moyenne nationale est à 13,9% (INSEE-2016).
- Une fiscalité modérée pour nos entreprises.
- Des salariés reconnus pour leur engagement et leur sens du travail.
- Une infrastructure de transport intéressante grâce aux réseaux routier et ferroviaire.

Nous avons une réelle dynamique économique mais elle est fragile car soumise à une forte concurrence internationale. **Il est donc nécessaire d'anticiper les mutations économiques et de rester compétitifs. La Maison de l'Emploi, de l'Entreprise et de la Formation est l'un des outils du territoire pouvant y répondre.** Elle regroupe 11 structures* qui travaillent ensemble pour appréhender les problématiques rencontrées aussi bien par les demandeurs d'emploi, que les salariés, les entreprises et les bénéficiaires du Revenu de Solidarité Active tant en termes d'emploi que de formation. **L'objectif est d'être efficace pour l'ensemble de ces publics** en travaillant sur l'adéquation entre l'offre et la demande. Pour l'atteindre, il a été décidé,

lors de la création de la MEEF, d'avoir un chef d'entreprise pour président et de mutualiser la direction avec celle de Pôle Emploi.

Aujourd'hui, la MEEF a quatre missions :

- Accompagner les demandeurs d'emploi et les salariés sur la montée en qualification et compétences ;
- Développer les relations entre les entreprises et les écoles ;
- Promouvoir l'attractivité des métiers ;
- Développer l'information sur la formation professionnelle.

Nous devons être particulièrement vigilants à l'insertion professionnelle des jeunes car, en France, 98 000 jeunes de 18 à 24 ans sont sortis du système scolaire sans qualification en 2016. Sur Vitré Communauté, 184 jeunes de 16-25 ans étaient concernés et suivis par la Mission locale sur cette même année. Pour cela, nous avons plusieurs leviers :

- Lutter contre les préjugés sur les métiers de l'industrie. L'exposition Jeunes dans l'industrie, réalisée par Vitré communauté, y contribuait.
- Mieux informer sur les taux d'emplois et les salaires dans chaque filière.
- Mettre en adéquation l'offre et la demande d'emploi. Le projet de campus des métiers, initié avec le territoire de Fougères et plusieurs partenaires tels que la Région et la CCI, va dans ce sens.
- Développer l'apprentissage pour les jeunes en décrochage scolaire ce qui implique aussi un meilleur accompagnement des entreprises intégrant des apprentis.
- Aider les jeunes, comme les entreprises, à mieux s'y retrouver face à la complexité administrative qui ne facilite pas toujours les démarches de formation.

Une orientation réussie se construit et se choisit. C'est pourquoi la MEEF propose des rendez-vous de l'orientation et de la formation professionnelle en incitant les jeunes à s'interroger sur « Quels métiers pour moi demain ? ». Ne pas subir son orientation mais la choisir facilite aussi l'intégration dans l'entreprise. **Or cette intégration est gage de réussite pour le salarié comme pour l'entreprise et contribue à la cohésion sociale.**

Sur Vitré Communauté, la MEEF est donc une plateforme qui fonctionne bien et a toute sa place. Pourtant, une transformation de cet outil est prévisible dans un contexte de désengagement financier de l'Etat sur les Maisons de l'Emploi à l'échelle nationale. Or il faut continuer à accompagner l'économie et à garantir l'attractivité du territoire. Pour cela, la MEEF du pays de Vitré doit préserver certaines singularités telles que la présidence assurée par un chef d'entreprise et la direction commune avec Pôle Emploi. Ses missions vont certainement évoluer. **Elle se doit d'être innovante, souple, réactive, plus lisible et visible pour les entreprises.** L'important n'est pas la structure en elle-même mais l'outil au service du maintien de la dynamique économique. Dans les mois à venir, nous travaillerons avec l'ensemble des partenaires pour conforter cet objectif.

JEAN-NOËL BEVIÈRE,

Vice-président en charge de l'insertion, de l'emploi et de la formation et de l'information jeunesse.

*MEEF, Cyberbase, Pôle Emploi, CCI, CNAM, Chambre d'agriculture, Groupe ID'EES, Chambre des métiers, Mission locale, CIO, Service Insertion de Vitré Communauté

TRIBUNE DES ÉLUS MINORITAIRES

En mars 2016, au plus fort de la crise agricole, Pierre Méhaignerie avait proposé la constitution d'un groupe de travail au sein de Vitré Communauté pour renforcer les circuits courts sur notre territoire, et faire en sorte en particulier que les cantines scolaires de la communauté s'approvisionnent davantage en proximité. L'intention était louable, et nous l'avons saluée et soutenue. Malheureusement, près de 2 ans se sont écoulés et force est de constater qu'aucune action n'a été mise en œuvre à l'issue de ces travaux.

Et pourtant, les possibilités d'action sont nombreuses. Nos voisins s'en sont d'ailleurs saisi : le pays de Brocéliande, le pays de Redon et le pays de Fougères notamment ont mis en place des projets ambitieux pour structurer les filières, améliorer l'adéquation de l'offre avec la demande locale, valoriser la production agro-écologique.

À Monfort Communauté, un cabinet d'étude accompagne chaque cantine pour favoriser l'introduction de produits locaux et bio dans la restauration scolaire. En pays de Redon, la pépinière d'entreprises agricoles de Théillac forme de futurs maraîchers. Le pays de Fougères de son côté a aidé au lancement de la marque « Saveurs au gallo », qui regroupe déjà 14 agriculteurs et anime 11 points de vente à la ferme, en circuit court. Ces collectivités soutiennent également les rencontres entre producteurs et consommateurs. Elles font ainsi mieux connaître les productions locales, et donnent aux producteurs la capacité de mieux maîtriser les attentes des consommateurs afin d'adapter leurs productions.

La crise agricole ne fait plus la une des médias, mais l'agriculture reste fragile, en

particulier l'élevage laitier. Le pays de Vitré se doit d'être à l'initiative sur ces questions. Alors n'attendons plus, valorisons le savoir-faire de nos agriculteurs et la qualité de leurs productions. La réflexion a été assez longue. Il est maintenant temps d'agir !

HERVÉ UTARD,

Conseiller régional de Bretagne
Conseiller municipal et communautaire de Vitré
h.utard@vitrecommunaute.org
Tél. 02 23 21 36 50

Les élus minoritaires sont à la disposition de leurs concitoyens pour tout échange concernant Vitré Communauté.

Pour les joindre :

Anne STEYER a.steyer@vitrecommunaute.org
Hervé UTARD h.utard@vitrecommunaute.org

SIÈGE SOCIAL

16 bis, boulevard des Rochers
BP 20613 - 35506 Vitré cedex
Horaires d'ouverture :
Du lundi au vendredi de 8h30 à 12h30 et
de 13h30 à 17h30
communication@vitrecommunaute.org
Standard : 02 99 74 52 61
Service transports : 02 99 74 70 26
Taxi.com : 02 99 74 32 18

ESPACE ENTREPRISES

47, rue Notre Dame - 35500 Vitré
Ouverture en semaine sur les horaires de
la Maison du logement.
communication@vitrecommunaute.org
02 23 55 46 00

SERVICE INSERTION

9 place du Champ de Foire - 35500 Vitré
rsa@vitrecommunaute.org
02 99 74 63 82

MAISON DU LOGEMENT

47, rue Notre Dame - 35500 Vitré
Horaires d'ouverture :
Du lundi au vendredi de 9h à 12h30
et de 13h30 à 18h (17h le vendredi)
maison-du-logement@vitrecommunaute.org
02 99 74 02 87

PISCINES**PISCINE DU BOCAGE**

Chemin du Feil - Vitré
piscine.bocage@vitrecommunaute.org
02 23 55 16 20

PISCINE AQUATIDE

Bd du Maine - Argentré-du-Plessis
piscine.aquatide@vitrecommunaute.org
02 23 55 09 63

**PISCINE DE
LA GUERCHE-DE-BRETAGNE**

Rue des Sablonnières
La Guerche-de-Bretagne
piscine.laguerche@vitrecommunaute.org
02 99 96 32 99

ÉCOLE D'ARTS PLASTIQUES

6, rue de Verdun - 35500 Vitré
ecoleartsplastiques@vitrecommunaute.org
02 99 74 68 62

**CONSERVATOIRE
DE MUSIQUE**

6, rue de Verdun - 35500 Vitré
conservatoire@vitrecommunaute.org
02 99 74 68 64

**POINTS ACCUEIL EMPLOI
ET POINTS INFORMATION
JEUNESSE****PAE PIJ D'ARGENTRÉ-DU-PLESSIS**

21, rue du Général Leclerc
35370 Argentré-du-Plessis
pae-argentre@vitrecommunaute.org
pj-argentre@vitrecommunaute.org
02 99 96 54 01

PAE PIJ DE CHÂTEAUBOURG

Maison pour Tous, 9 rue Pasteur
35220 Châteaubourg
pae-chateaubourg@vitrecommunaute.org
pj-chateaubourg@vitrecommunaute.org
02 99 00 91 15

**PAE PIJ DE
LA GUERCHE-DE-BRETAGNE**

8 rue du Cheval Blanc
35130 La Guerche-de-Bretagne
pae-laguerche@vitrecommunaute.org
pj-laguerche@vitrecommunaute.org
02 99 96 19 00

PIJ DE VITRÉ

14 rue Notre-Dame
35500 Vitré
pj-vitre@vitrecommunaute.org
02 23 55 16 21

MAISON ACCUEIL BRETAGNE

Aire d'Erbrée - Ouvert 7 jours/7 - 7h/23h
02 99 76 08 81

www.vitrecommunaute.org**12^{ÈME} ÉDITION****JOURNÉES
EUROPÉENNES
DES MÉTIERS
D'ART****DU 6 AU 8 AVRIL 2018**

Vitré Communauté, en collaboration avec la Ville de Vitré, intègre l'édition 2018 des Journées Européennes des Métiers d'Art (JEMA). Les JEMA permettent de découvrir les métiers d'art, en immersion chez les professionnels.

Du 6 au 8 avril, huit artisans d'art du territoire seront partenaires : Atelier Marie Saint-Aubin à Vitré, Un atelier 2 tapisseries à Châteaubourg, Un confident pour la marquise à Vitré, Forge du Bignon à Saint-M'Hervé, L'atelier du feu secret à Vitré, Atelier de lutherie Florian Jégu à Saint-Germain-du-Pinel, Didier Bigot ébéniste et sculpteur sur bois à Saint-M'Hervé et Mailou Tradition à Châteaubourg (uniquement le 4 avril). Ils ouvriront leur porte pour y accueillir le public et présenter leur métier et leur savoir-faire.

ENTRÉE LIBRE ET GRATUITE.**PRATIQUE**

Programmation consultable sur
www.vitrecommunaute.org